

# 目 录

全区经济运行简析.....	1
全区主要经济指标增速折线图.....	4
全区主要经济指标.....	9
地区生产总值构成表.....	10
农业生产情况.....	11
规模以上工业生产情况.....	12
规模以上工业经济效益.....	13
固定资产新开工项目情况.....	14
房地产开发情况.....	15
社会消费品零售总额.....	16
限额以上单位消费品销售额.....	17
规模以上服务业企业情况.....	18
居民收入与支出情况.....	19
四上企业从业人员和工资情况.....	20
四上企业数量.....	21
分镇主要经济指标完成情况.....	22
全市各县区主要经济指标.....	24
全国、全省主要经济指标.....	31
统计专业分析.....	32



## 2022 年全区经济运行简析

2022 年，在区党工委、管委会坚强领导下，全区各级各部门积极贯彻落实省、市决策部署，高效统筹疫情防控和经济社会发展，加快推动稳经济一揽子政策和接续政策落地生效，持续优化营商环境，扎实推动重大项目建设，有效帮助市场主体纾困解难，全区经济运行保持恢复向好，稳定发展态势。

初步核算，2022 年全区实现地区生产总值 206.7 亿元，按不变价计算，同比增长 4.9%，高于全市平均水平 1.9 个百分点，居全市第 3 位。分产业看，第一产业增加值 5.9 亿元，同比增长 4.0%；第二产业增加值 136.4 亿元，同比增长 6.5%；第三产业增加值 64.5 亿元，同比增长 1.9%。三次产业结构是 2.8:66.0:31.2。

1. **工业生产稳中有进。**2022 年，全区规模以上工业增加值同比增长 6.8%，比 1-11 月提升 0.3 个百分点，高于全市平均水平 2.3 个百分点，居全市第 9 位。分行业看，全区 15 个行业大类中有 8 个实现正增长，7 个负增长。工业中占主导地位的仍是家具制造业和烟草制品业。全年家具制造业增加值增速达到 16.1%，对工业经济增长拉动 8.5 个百分点；烟草制品业增加值增速 9.6%，对工业经济增长拉动 2.8 个百分点。2022 年，战略新兴产业增加值同比增长 16.2%，高新技术产业增加值同比下降 3.2%。

2. **固定资产投资较快增长。**2022 年，全区固定资产投资同比

增长 19.9%，高于全市平均水平 17.5 个百分点，居全市第 3 位。工业投资同比增长 12.5%，高于全市平均水平 9.2 个百分点，居全市第 10 位。房地产投资降幅持续收窄，房企销售持续低迷。房地产开发投资同比下降 22.3%，降幅比 1-11 月份收窄 0.8 个百分点。商品房销售面积、销售额分别同比下降 41.9%、48.3%。

3. **消费市场持续恢复。**2022 年，全区社会消费品零售总额完成 57.7 亿元，同比增长 2.1%，高于全市平均水平 1.9 个百分点，居全市第 2 位。按销售单位所在地分，城镇消费品零售总额完成 28.5 亿元，同比增长 6.8%；乡村完成 29.2 亿元，同比下降 2.1%。销售额方面按行业分，批发业销售额完成 59.8 亿元，同比增长 0.7%；零售业销售额完成 48.6 亿元，同比下降 0.2%；住宿业营业额完成 4104 万元，同比下降 6.5%；餐饮业营业额完成 6.1 亿元，同比下降 6.3%。

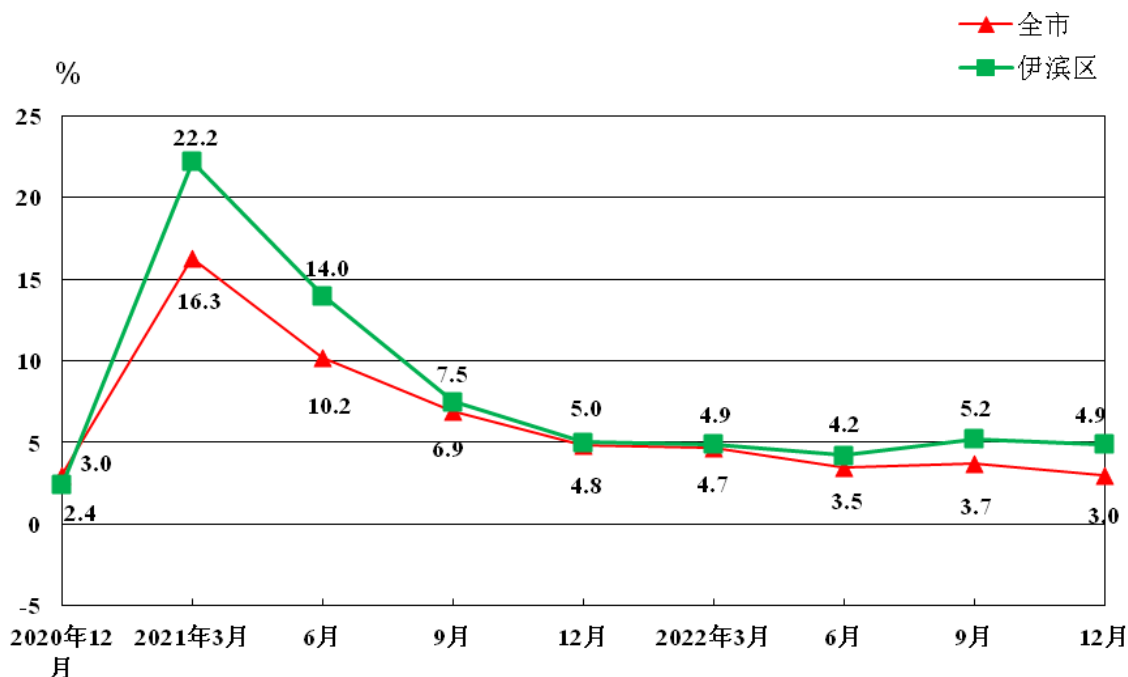
4. **财政收入增速居第一位。**2022 年，全区一般公共预算收入完成 11.5 亿元，同比增长 29.0%，高于全市平均水平 28.9 个百分点，居全市第 1 位。其中，税收收入 10.3 亿元，同比增长 29.1%，居全市第 1 位；税收占一般公共预算收入比重为 90.1%。

全区一般公共预算支出 13.2 亿元，同比下降 17.8%，降幅比全市平均水平高 16 个百分点，居全市第 14 位。

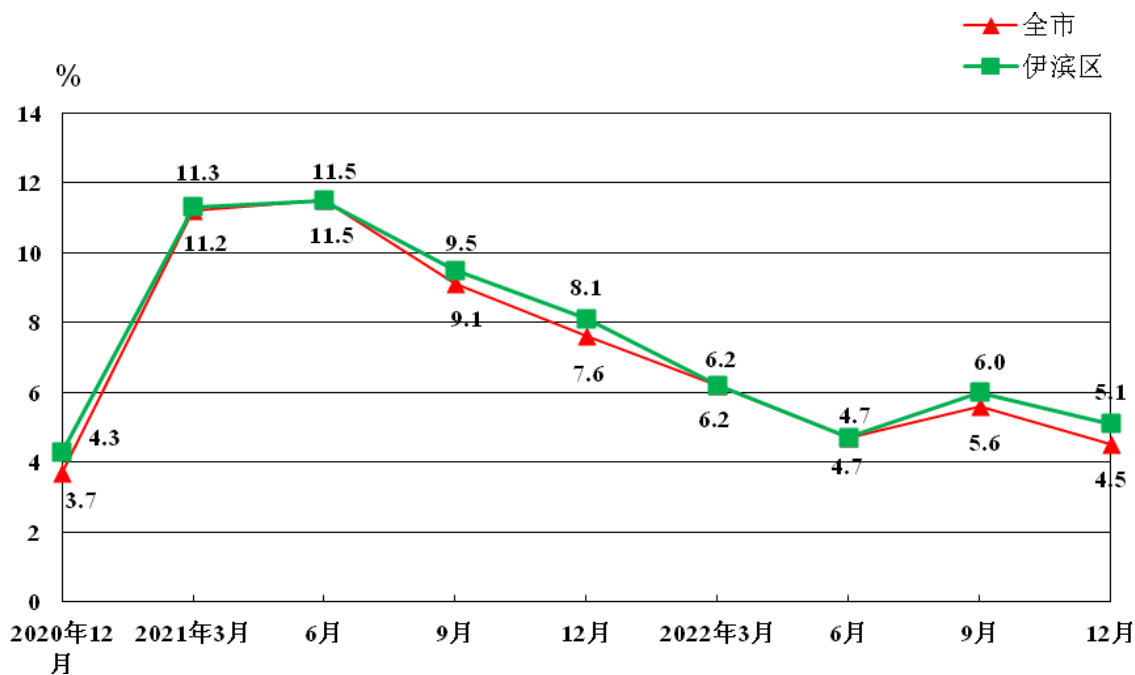
5. **居民收入水平稳步提升。**2022 年，居民人均可支配收入完成 3.3 万元，同比增长 5.1%，高于全市平均水平 0.6 个百分点，居

全市第 5 位。其中，城镇居民人均可支配收入完成 4.4 万元，同比增长 4.5%；农村居民人均可支配收入完成 2.3 万元，同比增长 6.0%。城乡居民收入比为 1.92，较上年缩小 0.03，城乡收入差距进一步缩小。

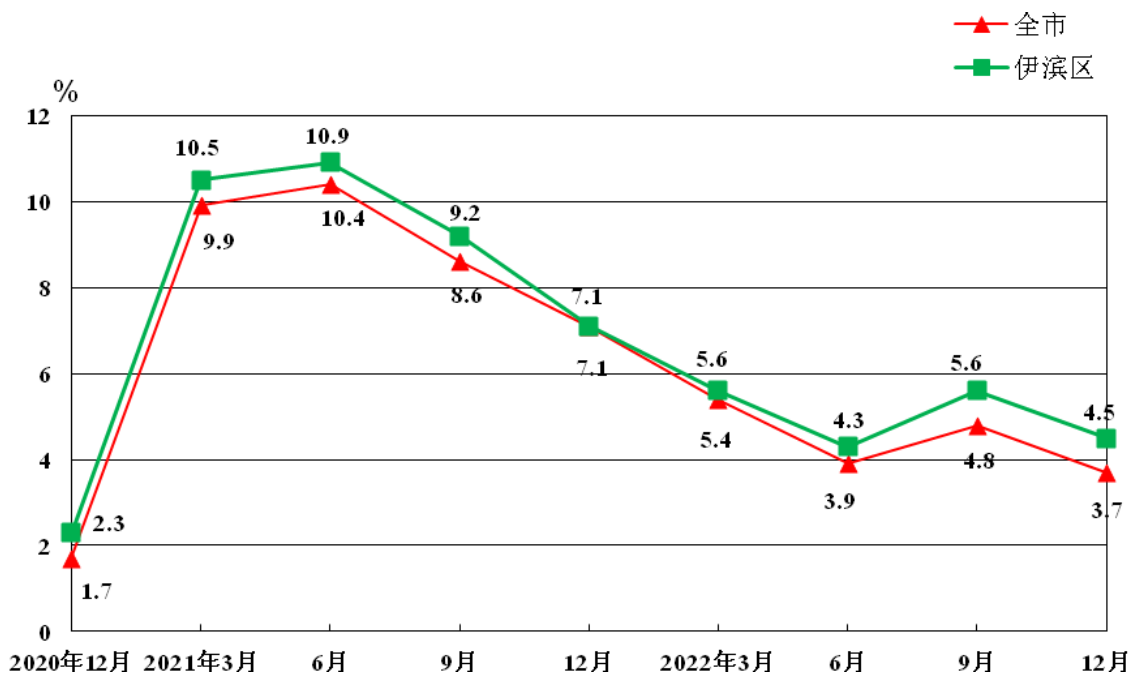
### 地区生产总值累计增长速度折线图



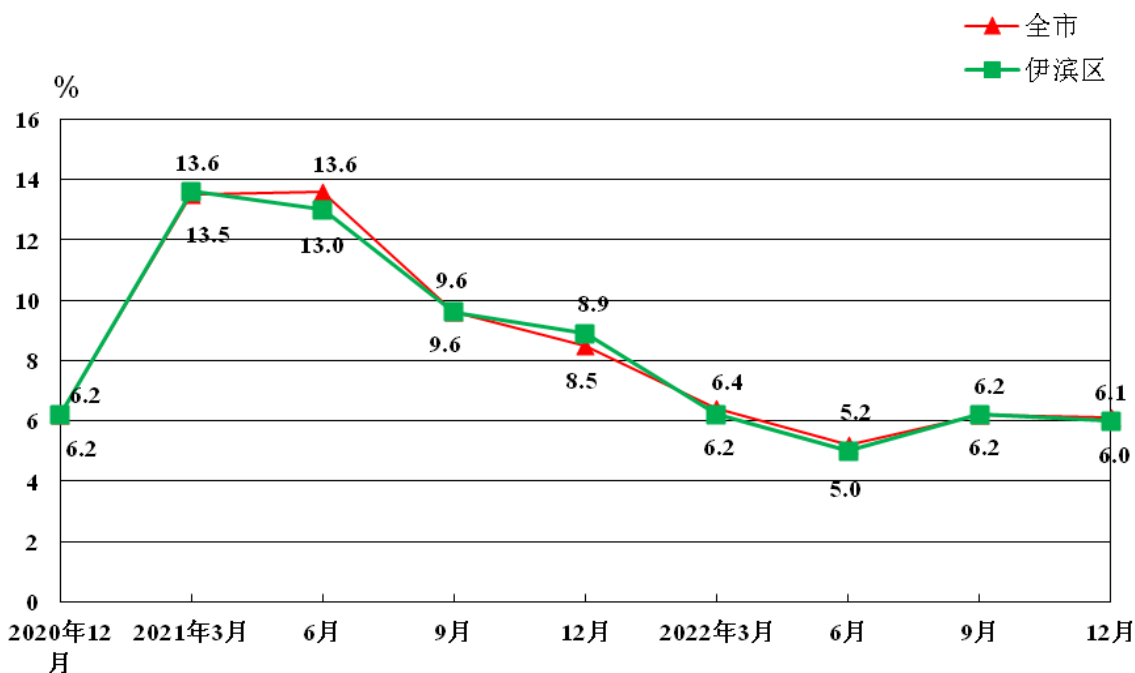
### 居民人均可支配收入累计增长速度折线图



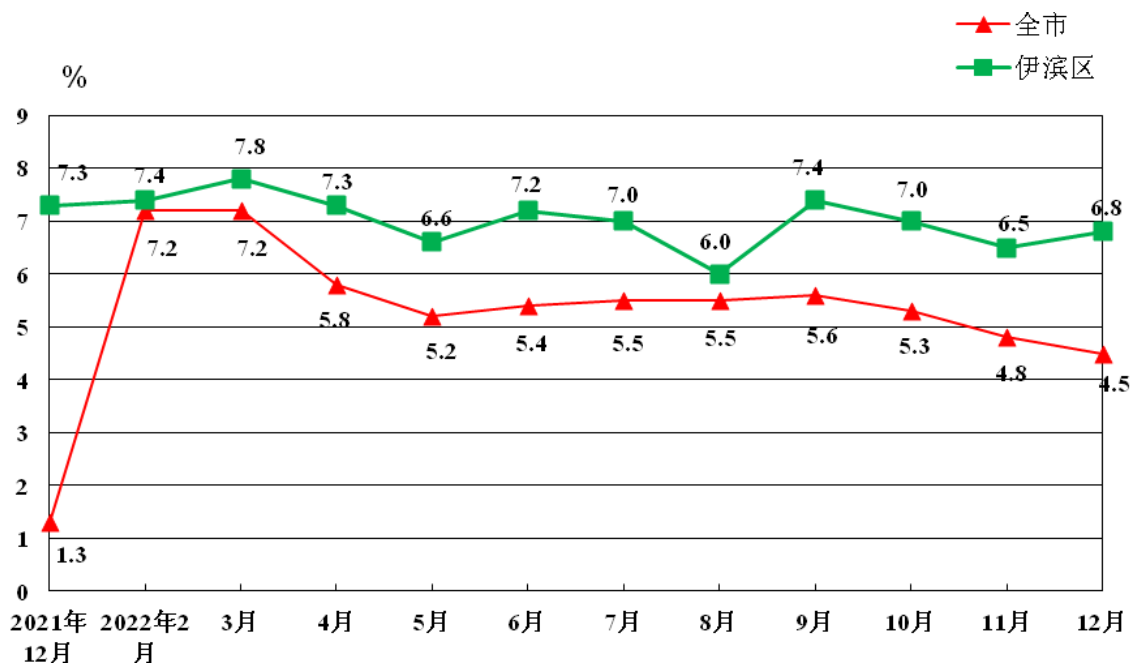
### 城镇居民人均可支配收入累计增长速度折线图



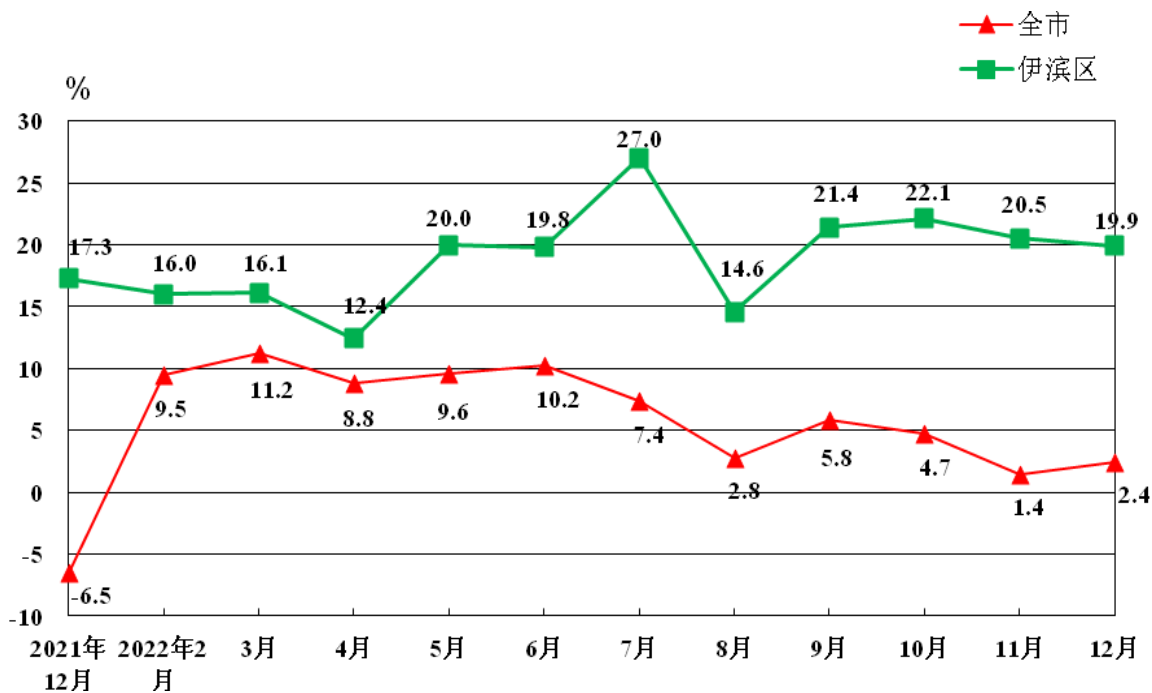
### 农村居民人均可支配收入累计增长速度折线图



### 规模以上工业增加值累计增长速度折线图

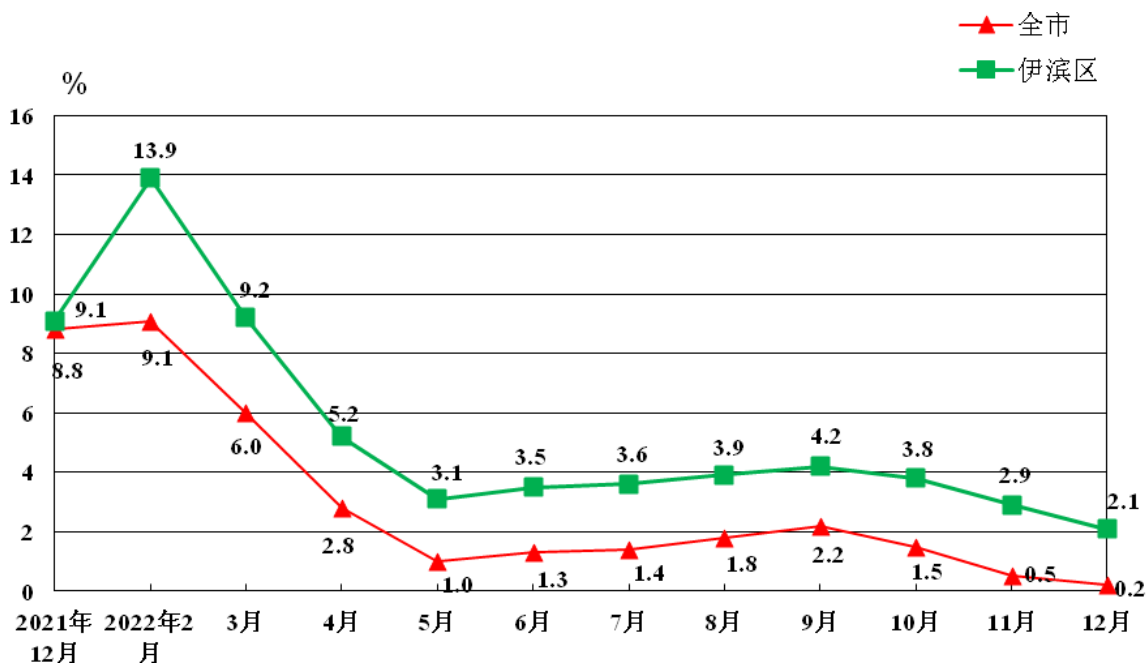


### 固定资产投资累计增长速度折线图

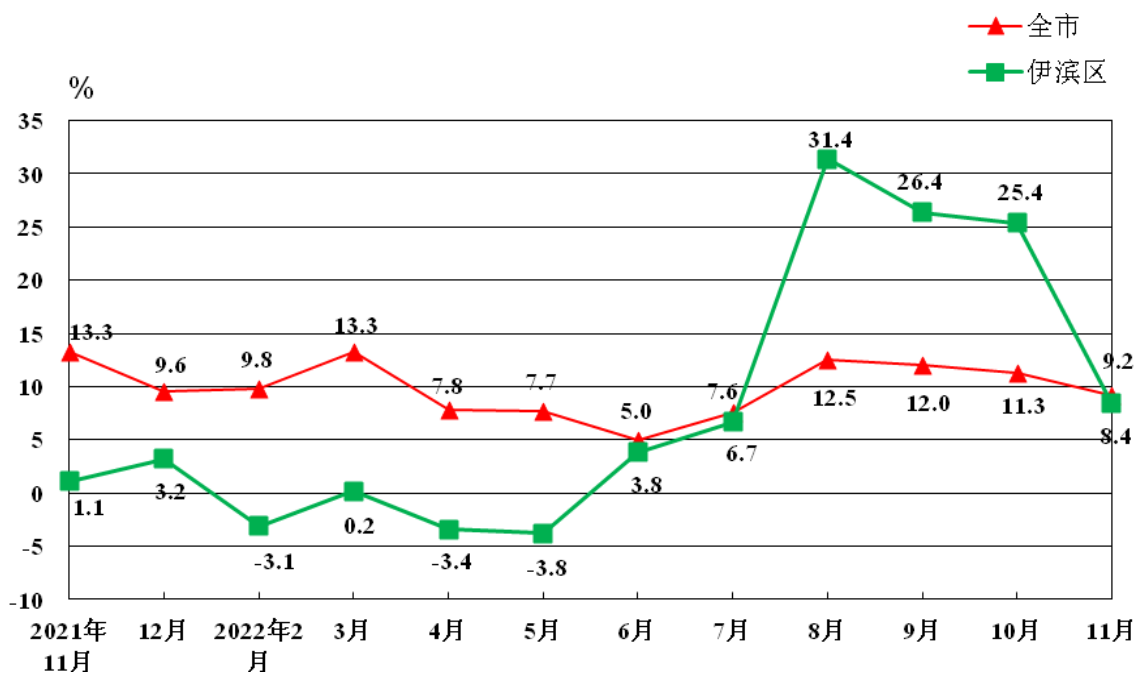




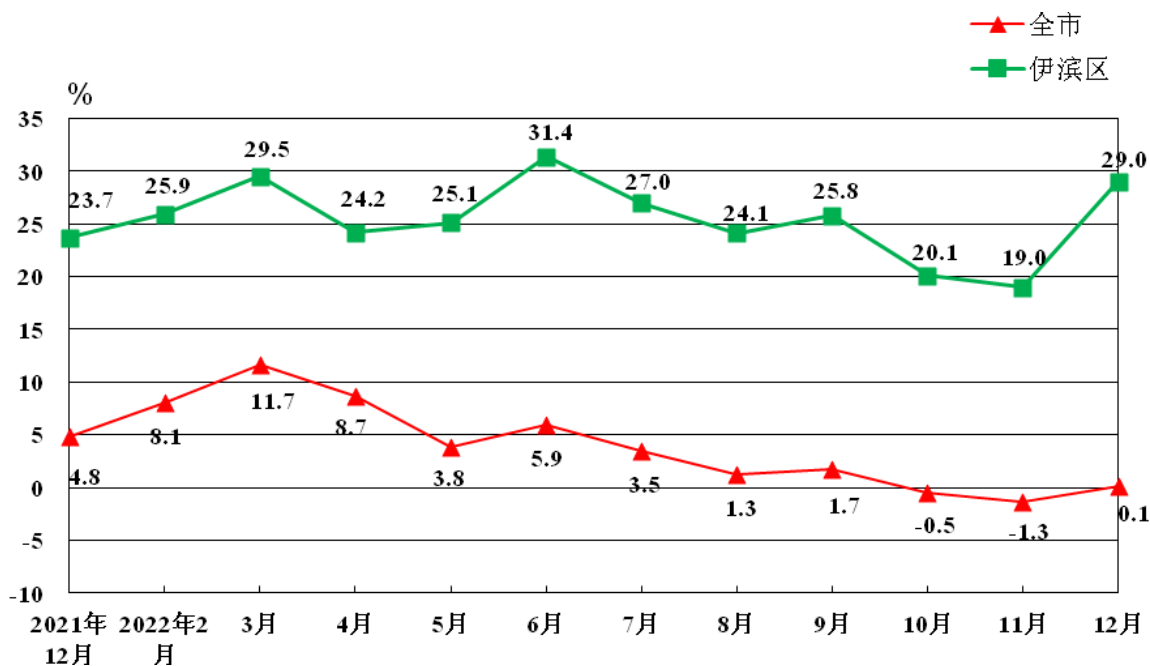
### 社会消费品零售总额累计增长速度折线图



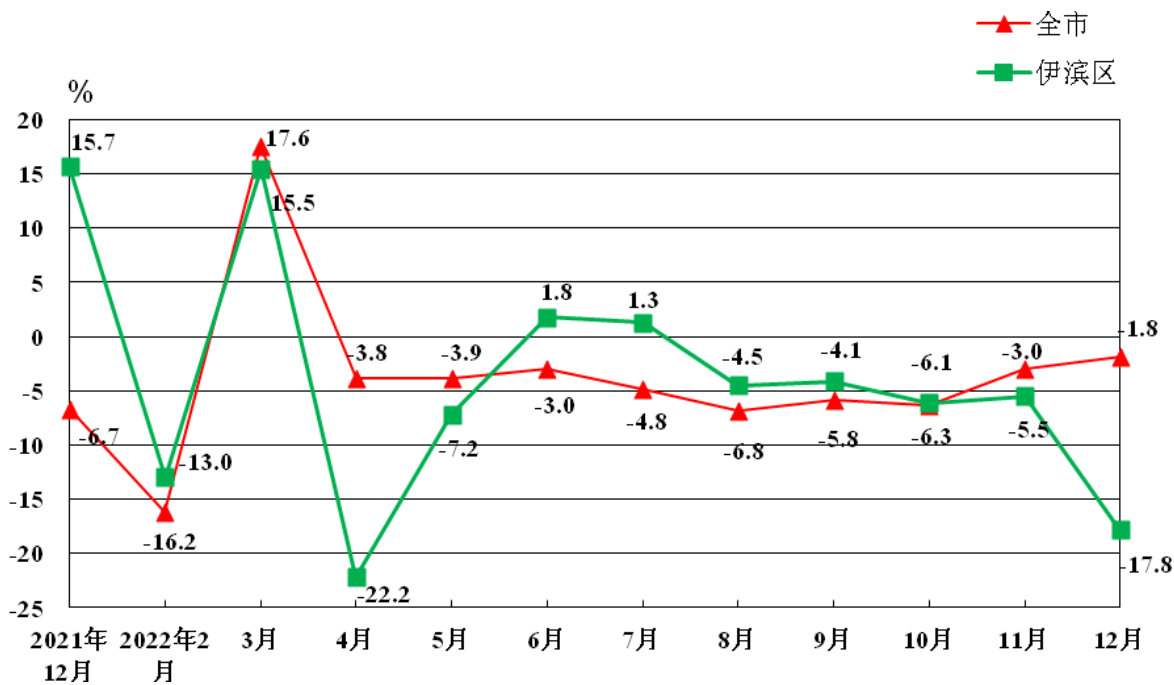
### 规模以上服务业营业收入累计增长速度折线图



### 一般公共预算收入累计增长速度折线图



### 一般公共预算支出累计增长速度折线图



## 主要经济指标

	单位	1-12 月	增长%
生产总值	万元	2067363	4.9
第一产业	万元	58638	4.0
第二产业	万元	1363954	6.5
第三产业	万元	644771	1.9
居民人均可支配收入	元	32592	5.1
城镇居民人均可支配收入	元	43642	4.5
农村居民人均可支配收入	元	22699	6.0
规模以上工业增加值	万元	—	6.8
规上工业营业收入（1-11 月）	万元	2551286	1.9
规上工业利润总额（1-11 月）	万元	301381	-7.7
规上工业亏损企业亏损额（1-11 月）	万元	13872	1096.9
规上工业耗电量	万千瓦时	16572	-11.4
固定资产投资	万元	—	19.9
工业投资	万元	—	12.5
房地产开发投资	万元	329239	-22.3
商品房销售面积	平方米	573429	-41.9
商品房销售额	万元	404256	-48.3
社会消费品零售总额	万元	576600	2.1
限上企业消费品零售额	万元	102145	18.5
一般公共预算收入	万元	114589	29.0
一般公共预算支出	万元	132082	-17.8

## 地区生产总值构成表

单位：万元

	1-12月	上年同期	增长%
地区生产总值	2067363	1943870	4.9
第一产业	58638	59679	4.0
第二产业	1363954	1260716	6.5
第三产业	644771	623475	1.9
农林牧渔业	65202	65759	4.3
工业	1050196	973514	6.8
建筑业	314756	288226	5.4
批发和零售业	111507	111604	-2.8
交通运输、仓储和邮政业	86314	77724	8.7
住宿和餐饮业	40984	43151	-6.5
金融业	71882	69281	1.3
房地产业	68874	73385	-7.0
其他服务业	257648	241226	6.2

## 农业生产情况

	单位	1-12月	上年同期	增长%
农林牧渔业总产值	万元	162476	163864	4.5
农业产值	万元	86623	88301	5.6
林业产值	万元	1431	1636	0.1
牧业产值	万元	57314	58081	2.2
渔业产值	万元	0	0	—
农林牧渔业服务业产值	万元	17107	15846	7.0
蔬菜产量	吨	23832	25279	-5.7
畜禽出栏量				
#猪	头	52750	55118	-4.3
#牛	头	2593	1734	49.5
#羊	只	12779	9918	28.8
#禽	只	377723	323674	16.7
牛奶产量	吨	3753	4865	-22.9
禽蛋产量	吨	4600	4000	15.0

## 规模以上工业生产情况

	12月增长%	1-12月增长%
增加值	8.8	6.8
按隶属关系分		
中央	2.9	7.5
地方	10.5	6.5
按轻重工业分		
轻工业	24.5	13.7
重工业	-49.1	-26.5
按所有制分		
公有制	-3.9	1.8
非公有制	13.89	9.5
按企业规模分		
大型企业	-3.7	7.2
中型企业	-4.1	-7.3
小型企业	19.6	17.8
微型企业	29.3	-81.1
按注册类型分		
内资企业	8.8	6.8
港澳台商投资企业		
外商投资企业		
总产值	8.0	6.1
销售产值	6.4	4.4
产销率(%)	94.3	96.6

## 规模以上工业经济效益

	单位	11月末	1-11月	上年同期	增长%
亏损企业数	个	7		6	16.7
流动资产合计	万元	755963		776303	-2.6
应收账款	万元	159639		165400	-3.5
存货	万元	220240		217915	1.1
产成品	万元	40967		41984	-2.4
资产总计	万元	1721959		1843731	-6.6
负债合计	万元	467097		632899	-26.2
营业收入	万元		2551286	2503267	1.9
营业成本	万元		1830860	1788175	2.4
销售费用	万元		151862	138474	9.7
管理费用	万元		83806	77005	8.8
研发费用	万元		17532	12690	38.2
财务费用	万元		27417	34464	-20.4
营业利润	万元		297543	322857	-7.8
利润总额	万元		301381	326502	-7.7
亏损企业亏损总额	万元		13872	1159	1096.9
平均用工人数	人		15352	17528	-12.4

## 固定资产新开工项目情况

单位：万元

	1-12月新 开工个数	计划 总投资	5000万以上		5000万以下	
			项目数	总投资	项目数	总投资
伊滨区	107	1807254	45	1716243	62	91011
诸葛镇	27	701554	10	678059	17	23495
李村镇	17	625741	9	618075	8	7666
庞村镇	33	210208	14	181888	19	28320
寇店镇	30	269751	12	238221	18	31530
佃庄镇	—	—	—	—	—	—



## 房地产开发情况

	单位	1-12月	上年同期	增长%
本年完成投资	万元	329239	423565	-22.3
#住宅	万元	293326	357592	-18.0
房屋施工面积	平方米	5917390	5956857	-0.7
#住宅	平方米	4122774	3857312	6.9
本年新开工面积	平方米	504285	596385	-15.4
#住宅	平方米	436371	571164	-23.6
本年房屋竣工面积	平方米	0	67105	-100.0
#住宅	平方米	0	0	—
本年商品房销售面积	平方米	573429	986386	-41.9
#住宅	平方米	481107	805578	-40.3
现房销售面积	平方米	89437	6155	1353.1
#住宅	平方米	87688	2463	3460.2
期房销售面积	平方米	483992	980231	-50.6
#住宅	平方米	393419	803115	-51.0
本年商品房销售额	万元	404256	781597	-48.3
#住宅	万元	347432	672467	-48.3
现房销售额	万元	39051	4793	714.8
#住宅	万元	38520	2251	1611.2
期房销售额	万元	365205	776804	-53.0
#住宅	万元	308912	670216	-53.9

## 社会消费品零售总额

单位：万元

	1-12 月	上年同期	增长%
社会消费品零售总额	576600	564483	2.1
按销售单位所在地分			
城镇	285074	266851	6.8
乡村	291526	297632	-2.1
按行业分			
批发业	36295	29058	24.9
限额以上	14231	7680	85.3
限额以下	22064	21378	3.2
零售业	475391	472630	0.6
限额以上	70045	64859	8.0
限额以下	405346	407771	-0.6
住宿业	2549	2363	7.9
限额以上	527	360	46.4
限额以下	2022	2003	0.9
餐饮业	62364	60432	3.2
限额以上	17344	16242	6.8
限额以下	45020	44190	1.9

## 限额以上单位消费品销售额

单位：万元

	1-12月	上年同期	增长%
限上单位销售额合计	622042	600487	3.6
批发业	535586	520896	2.8
零售业	70718	64944	8.9
住宿业	2104	1827	15.2
餐饮业	13634	12820	6.3
限上单位零售额合计	102145	89140	18.5
批发业	14231	7680	85.3
零售业	70045	64859	8.0
住宿业	526	360	46.1
餐饮业	17343	16241	6.8

注：限上企业零售额增速为市反馈数据。

## 规模以上服务业企业情况

	单位	1-11月	上年同期	增长%
规模以上服务业				
营业收入	万元	46918	43286	8.4
营业成本	万元	39751	36611	8.6
营业利润	万元	-2326	-1682	增亏
利润总额	万元	-2195	-1885	增亏
应付职工薪酬	万元	10036	9343	7.4
期末用工人数	人	1651	1655	-0.2
#规模以上营利性服务业				
营业收入	万元	35301	29185	21.0
营业成本	万元	29414	25852	13.8
营业利润	万元	-580	-1971	减亏
利润总额	万元	-349	-2197	减亏
应付职工薪酬	万元	2911	2520	15.5
期末用工人数	人	390	354	10.2

注：规模以上服务业、规模以上营利性服务业营业收入增速为市反馈数据。

## 居民收入与支出情况

单位：元

	1-12月	上年同期	增长%
人均可支配收入	32592	31021	5.1
工资性收入	19071	20693	-7.8
经营净收入	6511	5371	21.2
财产净收入	1258	999	25.9
转移净收入	5752	3958	45.3
人均消费支出	14076	13351	5.4
食品烟酒	4569	4122	10.8
衣着	855	1011	-15.5
居住	3106	2377	30.7
生活用品及服务	1393	1441	-3.3
交通通信	1863	1812	2.8
教育文化娱乐	954	1211	-21.3
医疗保健	1182	1200	-1.5
其他用品和服务	155	178	-13.1

## “四上”企业从业人员和工资情况

	单位	1-9月	上年同期	增长%
从业人员期末人数	人	24241	28109	-13.8
采矿业	人	0	1034	-100.0
制造业	人	15102	15676	-3.7
建筑业	人	5365	7319	-26.7
批发和零售业	人	1193	1387	-14.0
交通运输、仓储和邮政业	人	78	137	-43.1
住宿和餐饮业	人	69	59	16.9
房地产业	人	866	1204	-28.1
租赁和商务服务业	人	68	71	-4.2
科学研究和技术服务业	人	232	176	31.8
水利、环境和公共设施管理业	人	363	50	626.0
教育	人	833	763	9.2
文化、体育和娱乐业	人	72	233	-69.1
从业员工资总额	千元	1201994	1320633	-9.0
采矿业	千元	0	73801	-100.0
制造业	千元	638105	658913	-3.2
建筑业	千元	332969	344459	-3.3
批发和零售业	千元	58433	71584	-18.4
交通运输、仓储和邮政业	千元	3308	6718	-50.8
住宿和餐饮业	千元	3320	2415	37.5
房地产业	千元	86369	109273	-21.0
租赁和商务服务业	千元	5733	5981	-4.1
科学研究和技术服务业	千元	15044	11441	31.5
水利、环境和公共设施管理业	千元	10497	1958	436.1
教育	千元	44156	27724	59.3
文化、体育和娱乐业	千元	4060	6366	-36.2

## “四上”企业数量

单位：个

	12月末								
	合计	工业	建筑业	批发业	零售业	住宿业	餐饮业	服务业	房地产开发经营业
伊滨区	245	128	37	24	9	3	1	14	29
诸葛镇	62	9	18	7	2	1	0	8	17
李村镇	63	27	14	4	2	2	0	3	11
庞村镇	78	67	0	7	3	0	0	0	1
寇店镇	42	25	5	6	2	0	1	3	0
伊庄镇	—	—	—	—	—	—	—	—	—

注：1、“四上”企业是现阶段我国统计工作实践中对达到一定规模、资质或限额的法人单位的一种习惯称谓。包括规模以上工业、有资质的建筑业、限额以上批发和零售业、限额以上住宿和餐饮业、有开发经营活动的全部房地产开发经营业、规模以上服务业法人单位。确定以上法人单位的标准为：

- (1) 规模以上工业：年主营业务收入 2000 万元及以上的工业法人单位。
- (2) 有资质的建筑业：有总承包、专业承包资质的建筑业法人单位。
- (3) 限额以上批发和零售业：年主营业务收入 2000 万元及以上的批发业、年主营业务收入 500 万元及以上的零售业法人单位。
- (4) 限额以上住宿和餐饮业：年主营业务收入 200 万元及以上的住宿和餐饮业法人单位。
- (5) 房地产开发经营业：有开发经营活动的全部房地产开发经营业法人单位。
- (6) 规模以上服务业：年营业收入 2000 万元及以上服务业法人单位，包括：交通运输、仓储和邮政业，信息传输、软件和信息技术服务业，水利、环境和公共设施管理业三个门类 and 卫生行业大类；年营业收入 1000 万元及以上服务业法人单位，包括租赁和商务服务业，科学研究和技术服务业，教育三个门类，以及物业管理、房地产中介服务、房地产租赁经营和其他房地产业四个行业小类；年营业收入 500 万元及以上服务业法人单位，包括：居民服务、修理和其他服务业，文化、体育和娱乐业两个门类，以及社会工作行业大类。

2、上表中“四上”企业数量由统计名录库专业提供。

## 分镇主要经济指标完成情况（一）

单位：万元、元

	地区生产总值		居民人均可支配收入	
	1-12月	增长%	1-12月	增长%
伊滨区	2067363	4.9	32592	5.1
诸葛镇	534858	5.5	33625	5.3
李村镇	541736	3.6	33768	5.5
庞村镇	727173	5.3	33500	5.2
寇店镇	259725	4.0	30679	3.7
佃庄镇	—	—	29823	2.1

	规模以上工业 增加值	万元规上工业增加值 能耗上升或下降%	规模以上工业营业收入	
	1-12月 增长%	1-12月	1-11月	增长%
伊滨区	6.8	-8.53	2551286	1.9
诸葛镇	-19.9	-23.73	115050	-26.1
李村镇	0.5	17.87	144456	-38.2
庞村镇	7.4	-5.91	1879654	12.1
寇店镇	-10.3	26.84	176504	-20.2
佃庄镇	—	—	—	—



## 分镇主要经济指标完成情况（二）

单位：万元

	规模以上工业利润总额		规模以上工业亏损企业亏损额	
	1-11月	增长%	1-11月	增长%
伊滨区	301381	-7.7	13872	1096.9
诸葛镇	-7011	-208.8	13421	1181.9
李村镇	6315	-60.0	83	61.0
庞村镇	268689	2.0	105	—
寇店镇	8852	-24.8	263	333.9
佃庄镇	—	—	—	—

	固定资产投资	社会消费品零售总额		一般公共预算收入	
	1-12月 增长%	1-12月	增长%	1-12月	增长%
伊滨区	19.9	576600	2.1	114589	29.0
诸葛镇	6.6	134971	2.6	6934	35.7
李村镇	28.8	215149	2.2	7338	33.6
庞村镇	0.5	132931	2.4	4023	-8.2
寇店镇	46.6	93549	1.1	3119	-8.8
佃庄镇	—	—	—	310	—

## 全市各县区主要经济指标（一）

单位：万元、元

	地区生产总值			居民人均可支配收入		
	1-12月	增长%	增速排序	1-12月	增长%	增速排序
<b>全 市</b>		<b>3.0</b>		<b>31586.2</b>	<b>4.5</b>	
老城区	2056324	4.7	4	41796.4	4.7	8
西工区	5526371	3.9	10	49294.4	4.6	9
瀍河区	1598743	4.3	7	43746.3	4.3	13
涧西区	7132080	3.3	12	43301.0	3.6	15
涧西	—	—	—	—	—	—
高新	—	—	—	—	—	—
洛龙区	5824315	5.2	1	37218.1	5.2	4
<b>伊滨区</b>	<b>2067363</b>	<b>4.9</b>	<b>3</b>	<b>32591.9</b>	<b>5.1</b>	<b>5</b>
偃师区	4818564	4.5	5	32481.0	4.4	11
孟津区	5418698	-0.6	15	29066.4	4.4	11
新安县	4633924	2.4	13	30275.8	3.8	14
栾川县	3037283	5.0	2	27042.6	5.5	1
嵩 县	2306460	4.2	9	22706.6	4.8	7
汝阳县	2063448	4.4	6	21399.7	5.3	2
宜阳县	3420965	3.4	11	22451.0	4.9	6
洛宁县	2294048	4.3	7	21515.6	5.3	2
伊川县	4494319	-0.1	14	27374.1	4.5	10

## 全市各县区主要经济指标（二）

单位：元

	城镇居民人均可支配收入			农村居民人均可支配收入		
	1-12月	增长%	增速排序	1-12月	增长%	增速排序
<b>全 市</b>	<b>43632.9</b>	<b>3.7</b>		<b>18305.9</b>	<b>6.1</b>	
老城区	43768.5	4.3	6	20001.3	5.9	11
西工区	51904.6	3.6	10	22870.7	6.3	8
瀍河区	45568.6	3.7	9	22627.7	5.7	13
涧西区	46334.8	3.4	12	21265.1	5.3	14
涧西	—	—	—	—	—	—
高新	—	—	—	—	—	—
洛龙区	46434.1	5.0	2	20627.7	6.1	9
<b>伊滨区</b>	<b>43642.4</b>	<b>4.5</b>	<b>5</b>	<b>22698.6</b>	<b>6.0</b>	<b>10</b>
偃师区	38722.9	4.0	7	25051.1	4.7	15
孟津区	39849.2	3.1	14	18958.3	6.6	6
新安县	42400.3	3.3	13	21249.1	5.8	12
栾川县	39413.1	5.1	1	16443.4	7.3	1
嵩 县	36275.8	3.8	8	16271.4	6.6	6
汝阳县	33845.9	4.8	3	15302.3	7.1	2
宜阳县	35868.2	3.6	10	15452.4	6.8	5
洛宁县	35854.1	4.8	3	15189.4	7.1	2
伊川县	38021.1	3.0	15	19836.5	7.0	4

## 全市各县区主要经济指标（三）

	固定资产投资		规模以上工业增加值		万元规上工业增加值 能耗上升或下降%	
	1-12月 增长%	增速 排序	1-12月 增长%	增速 排序	1-12月	增速 排序
<b>全 市</b>	<b>2.4</b>		<b>4.5</b>		<b>-4.80</b>	
老城区	18.9	5	8.5	5	-2.34	12
西工区	19.7	4	7.3	7	-22.82	1
瀍河区	3.7	12	2.0	13	-5.14	10
涧西区	-8.9	13	8.7	3	-13.64	3
涧西	—	—	—	—	—	—
高新	—	—	—	—	—	—
洛龙区	20.0	2	8.8	2	-5.40	8
<b>伊滨区</b>	<b>19.9</b>	<b>3</b>	<b>6.8</b>	<b>9</b>	<b>-8.53</b>	<b>4</b>
偃师区	11.5	8	6.6	10	-2.84	11
孟津区	-10.4	14	-4.2	15	-0.01	14
新安县	12.6	7	6.1	12	-7.76	5
栾川县	10.8	9	10.0	1	-1.16	13
嵩 县	10.0	10	8.5	5	-6.68	7
汝阳县	24.9	1	6.5	11	-7.20	6
宜阳县	8.2	11	6.9	8	-5.34	9
洛宁县	13.9	6	8.7	3	-16.57	2
伊川县	-61.2	15	0.2	14	9.86	15

注：万元规模以上工业增加值能耗降低率为逆序排位。

## 全市各县区主要经济指标（四）

单位：万元

	规上工业营业收入			规上工业利润总额		
	1-11月	增长%	增速排序	1-11月	增长%	增速排序
<b>全 市</b>	<b>48333909</b>	<b>5.0</b>		<b>2363004</b>	<b>-11.5</b>	
老城区	95465	-0.3	13	4379	30.6	4
西工区	3189552	9.4	4	46537	13.8	6
瀍河区	1144545	-48.0	15	3578	-45.2	15
涧西区	6848866	7.0	7	184060	0.7	7
涧西	5340013	9.6	—	87295	24.7	—
高新	1508852	-1.3	—	96765	-14.1	—
洛龙区	2647272	16.6	3	114230	130.8	2
<b>伊滨区</b>	<b>2551286</b>	<b>1.9</b>	<b>12</b>	<b>301381</b>	<b>-7.7</b>	<b>9</b>
偃师区	4595822	18.2	2	130589	27.0	5
孟津区	10024121	5.3	8	257616	-11.5	10
新安县	4421254	4.8	9	161503	-34.8	14
栾川县	4373804	8.4	6	752891	-26.9	13
嵩 县	550773	9.4	4	79566	89.2	3
汝阳县	893635	27.7	1	83090	-6.1	8
宜阳县	1450512	2.7	11	75862	-19.0	11
洛宁县	1590312	-0.6	14	124680	-22.1	12
伊川县	3956691	4.8	9	43042	688.3	1

## 全市各县区主要经济指标（五）

单位：万元

	规上工业亏损企业亏损额			社会消费品零售总额		
	1-11月	增长%	增速 排序	1-12月	增长%	增速 排序
全 市	<b>359350</b>	<b>-12.4</b>		<b>22947814</b>	<b>0.2</b>	
老城区	39	-96.1	1	721840	1.4	5
西工区	34236	-46.1	4	3161919	0.0	9
瀍河区	2076	36.0	12	1146549	-1.9	14
涧西区	85531	3.4	9	3226986	0.5	8
涧西	74083	6.5	—	—	—	—
高新	11449	-13.0	—	420263	-2.3	—
洛龙区	28693	-29.6	6	2586033	1.6	4
<b>伊滨区</b>	<b>13872</b>	<b>1096.9</b>	<b>15</b>	<b>576600</b>	<b>2.1</b>	<b>2</b>
偃师区	18529	-53.2	3	1607105	1.4	5
孟津区	47373	-9.1	7	1200739	-1.5	12
新安县	22443	91.4	13	1198693	-1.7	13
栾川县	20196	7.9	11	1152914	2.5	1
嵩 县	7048	-64.5	2	1310851	-0.3	10
汝阳县	25388	248.4	14	1062182	-4.3	15
宜阳县	12379	4.4	10	1531451	0.9	7
洛宁县	10786	-3.8	8	856808	2.0	3
伊川县	30760	-35.0	5	1607144	-0.8	11

注：规模以上工业亏损企业亏损额增速为逆序排位。

## 全市各县区主要经济指标（六）

单位：万元

	规上服务业营业收入			其他规上营利性服务业营业收入		
	1-11月	增长%	增速排序	1-11月	增长%	增速排序
全 市		9.2			5.3	
老城区						
西工区						
瀍河区						
涧西区						
涧西						
高新						
洛龙区						
伊滨区		8.4			21.0	
偃师区						
孟津区						
新安县						
栾川县						
嵩 县						
汝阳县						
宜阳县						
洛宁县						
伊川县						

注：其他规模以上营利性服务业包括租赁和商务服务业，科学研究和技术服务业，居民服务、修理和其他服务业，文化、体育和娱乐业4个门类。

## 全市各县区主要经济指标（七）

单位：万元

	一般公共预算收入			一般公共预算支出		
	1-12月	增长%	增速 排序	1-12月	增长%	增速 排序
<b>全 市</b>	<b>3982325</b>	<b>0.1</b>		<b>6299808</b>	<b>-1.8</b>	
老城区	87335	-2.9	14	141315	28.7	2
西工区	204983	-1.8	13	237526	0.3	9
瀍河区	71368	-3.6	16	109556	-3.3	11
涧西区	—	—	—	—	—	—
涧西	289396	1.2	11	326656	9.8	6
高新	152181	1.9	10	160019	-19.2	15
洛龙区	240699	2.8	8	257344	-22.0	16
<b>伊滨区</b>	<b>114589</b>	<b>29.0</b>	<b>1</b>	<b>132082</b>	<b>-17.8</b>	<b>14</b>
偃师区	276437	3.5	7	397666	2.2	8
孟津区	417152	1.1	12	430939	-4.8	12
新安县	288851	2.3	9	376100	-0.2	10
栾川县	261003	6.7	4	324229	29.8	1
嵩 县	117200	8.0	3	391754	20.3	3
汝阳县	156751	8.2	2	296256	6.1	7
宜阳县	158168	3.6	6	388628	-10.5	13
洛宁县	147656	4.1	5	326878	16.8	4
伊川县	211603	-3.2	15	413403	12.0	5



## 全国、全省主要经济指标

	单位	全省		全国	
		1-12月	增长%	1-12月	增长%
生产总值	亿元	61345.05	3.1	1210207	3.0
第一产业	亿元	5817.78	4.8	88345	4.1
第二产业	亿元	25465.04	4.1	483164	3.8
第三产业	亿元	30062.23	2.0	638698	2.3
居民人均可支配收入	元	28222	5.3	36883	5.0
城镇居民人均可支配收入	元	38484	3.7	49283	3.9
农村居民人均可支配收入	元	18697	6.6	20133	6.3
规模以上工业增加值	亿元	—	5.1	—	3.6
固定资产投资	亿元	—	6.7	—	5.1
工业投资	亿元	—	25.4	—	10.3
房地产开发投资	亿元	6793.36	-13.7	132895	-10.0
社会消费品零售总额	亿元	24407.41	0.1	439733	-0.2
一般公共预算收入	亿元	4261.6	-2.1	203703	0.6
一般公共预算支出	亿元	10644.6	8.8	260609	6.1

## 2022年12月规模以上工业生产情况简析

### 一、基本情况

我区现有规模以上工业企业129家(含河南中烟工业有限责任公司洛阳卷烟厂),1-12月完成规模以上工业总产值319.1亿元,实现增加值99.3亿元,同比增长6.8%,高出全市平均水平2.3个百分点,在全市排第9位。

按行业划分,本次月报我区的129家规模以上工业企业共涉及15个行业大类,其中8个行业正增长,7个行业负增长。在负增长的7个行业中,有3个行业已经没有能够正常生产经营的企业,分别是煤炭开采和洗选业、食品制造业、橡胶和塑料制品业。在这15个行业中,增加值总量排名前三的分别是:**1、家具制造业**,实现增加值57.1亿元,占全部规模以上工业增加值的57.5%,行业增速为16.1%,对增加值增速的拉动点为8.5;**2、烟草制品业**,实现增加值29.9亿元,占全部规模以上工业增加值的30.1%,行业增速为9.6%,对增加值增速的拉动点为2.8;**3、金属制品业**,实现增加值5.8亿元,占全部规模以上工业增加值的5.8%,行业增速为-20.1%,对增加值增速的拉动点为-1.6。拉动点最低的是煤炭开采和洗选业,受龙门煤矿停产影响,我区该行业本年度没有正常生产经营的企业,本次对增加值增速的拉动点为-2.4。

**战略新兴产业**本次月报涉及3家企业,共完成增加值1.1亿元,

仅占全区规模以上工业增加值总量的 1.1%，增加值增速为 16.2%。  
高新技术产业本次月报完成增加值 7.8 亿元，占全区规模以上工业增加值总量的 7.9%，增加值增速为-3.2%。

## 二、存在的问题

1、**产业发展不均衡**。洛阳卷烟厂的工业增加值占全部规模以上工业增加值的 27.9%，庞村镇企业的工业增加值占全部规模以上工业增加值的 51.8%，其余几个镇的工业增加值加起来占比 20.3%，地域性发展不均衡。

2、**主导产业优势不明显**。装备制造业增加值占比仅为 9.4%，优势不明显。

3、**战略新兴产业和高新技术产业增加值总量小，占比低，且后续增长乏力**。12 月份战略新兴产业相关企业有 3 家，企业总数占比为 2.3%，增加值占比仅为 1.1%；高新技术产业相关企业有 16 家，企业总数占比为 12.4%，增加值占比仅为 7.9%。

（撰稿：工业科 陈泽民）