

目 录

全区经济运行简析.....	1
全区主要经济指标增速折线图.....	3
全区主要经济指标.....	8
地区生产总值构成表.....	9
农业生产情况.....	10
规模以上工业生产情况.....	11
规模以上工业经济效益.....	12
固定资产新开工项目情况.....	13
房地产开发情况.....	14
社会消费品零售总额.....	15
限额以上单位消费品销售额.....	16
规模以上服务业企业情况.....	17
居民收入与支出情况.....	18
四上企业从业人员和工资情况.....	19
四上企业数量.....	20
分镇主要经济指标完成情况.....	21
全市各县区主要经济指标.....	23
全国、全省主要经济指标.....	30
统计专业分析.....	31

1-11 月全区经济运行简析

1-11 月，全区在党工委、管委会坚强领导下，贯彻党中央“疫情要防住、经济要稳住、发展要安全”的重大要求，全面落实稳经济一揽子政策和接续措施，全区经济总体保持平稳运行。

1. **工业生产较上月略微回落。**1-11 月，全区规模以上工业增加值同比增长 6.5%，比 1-10 月回落 0.5 个百分点，高于全市平均水平 1.7 个百分点，居全市第 11 位。从企业规模看，大型企业增加值增长 7.2%，中型企业增加值下降 8.9%，小型企业增加值增长 17.8%，微型企业增加值下降 82.3%。从企业效益看，1-10 月，规模以上工业营业收入完成 244.1 亿元，同比增长 6.3%；利润总额完成 29.6 亿元，同比下降 2.9%。

2. **固定资产投资继续保持较快增长。**1-11 月，全区固定资产投资同比增长 20.5%，高于全市平均水平 19.1 个百分点，居全市第 3 位。工业投资同比增长 12.5%，高于全市平均水平 11.2 个百分点，居全市第 9 位。房地产市场持续低迷。1-11 月，房地产开发投资 31.6 亿元，同比下降 21.5%；商品房销售面积 50.3 万平方米，同比下降 45.1%；商品房销售额 34.8 亿元，同比下降 52.8%。

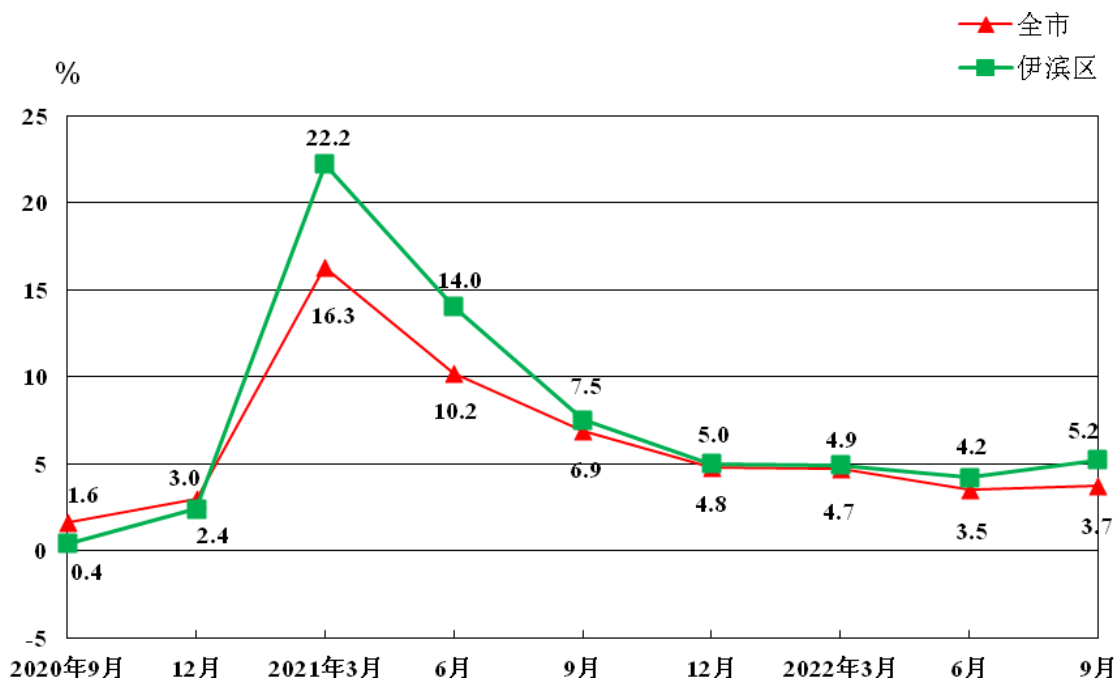
3. **消费市场逐步健康发展。**1-11 月，全区社会消费品零售总额完成 52.1 亿元，同比增长 2.9%，高于全市平均水平 2.4 个百分点，居全市第 2 位。限额以上零售额 9.2 亿元，同比增长 21.2%，增速比全市平均水平高 13.2 个百分点，居全市第 1 位。从限上单位

分行业看，批发业销售额完成 48.4 亿元，同比增长 3.0%；零售业销售额完成 6.4 亿元，同比增长 10.9%；住宿业营业额完成 1898 万元，同比增长 15.0%；餐饮业营业额完成 1.2 亿元，同比增长 6.8%。

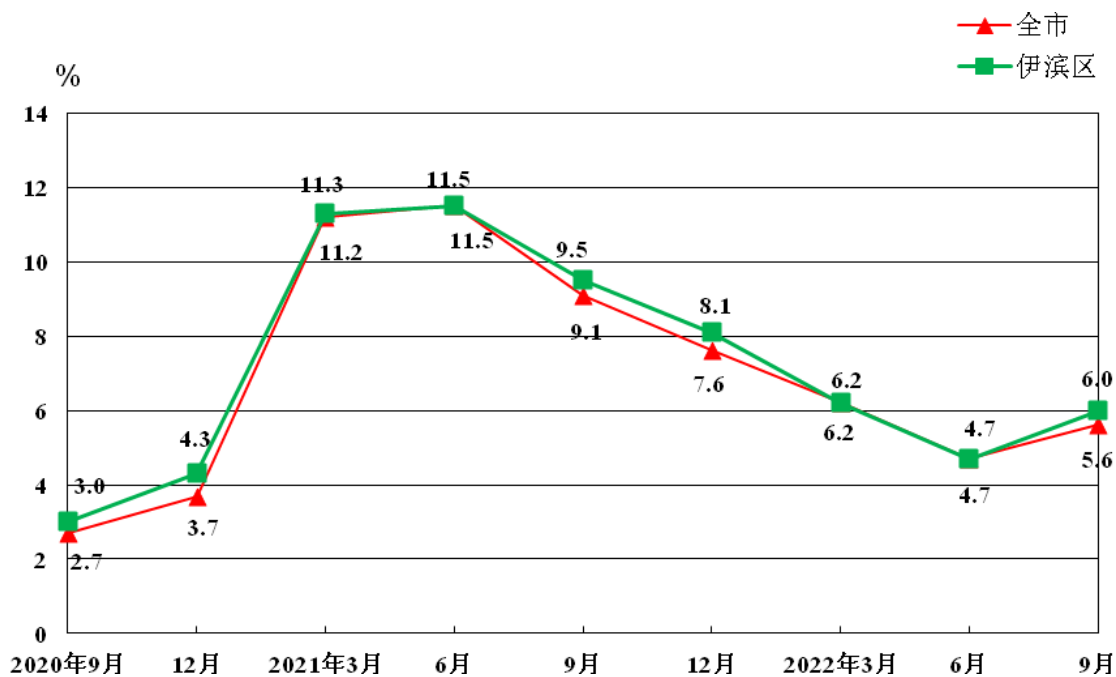
4. **财政收入增速居第一位。**1-11 月，全区一般公共预算收入完成 10.4 亿元，同比增长 19.0%，高于全市平均水平 20.3 个百分点，居全市第 1 位。其中，税收收入 9.8 亿元，同比增长 29.3%，居全市第 1 位；税收占一般公共预算收入比重为 94.6%。

全区一般公共预算支出 15.4 亿元，同比下降 5.5%，降幅比全市平均水平高 2.5 个百分点，居全市第 9 位。

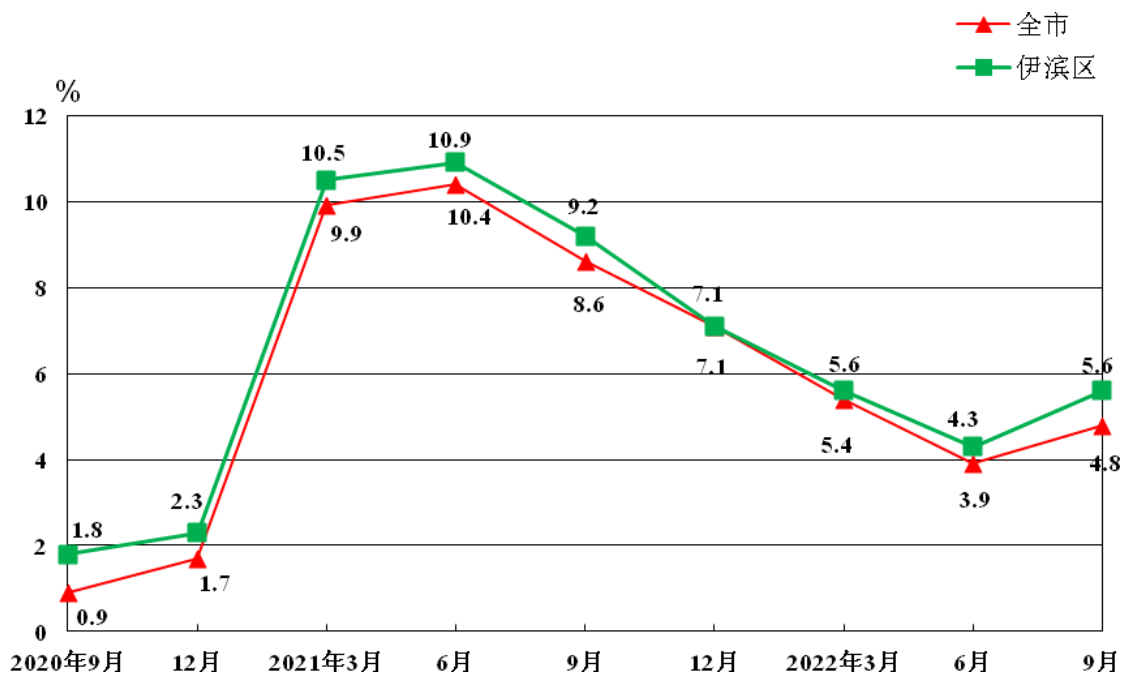
地区生产总值累计增长速度折线图



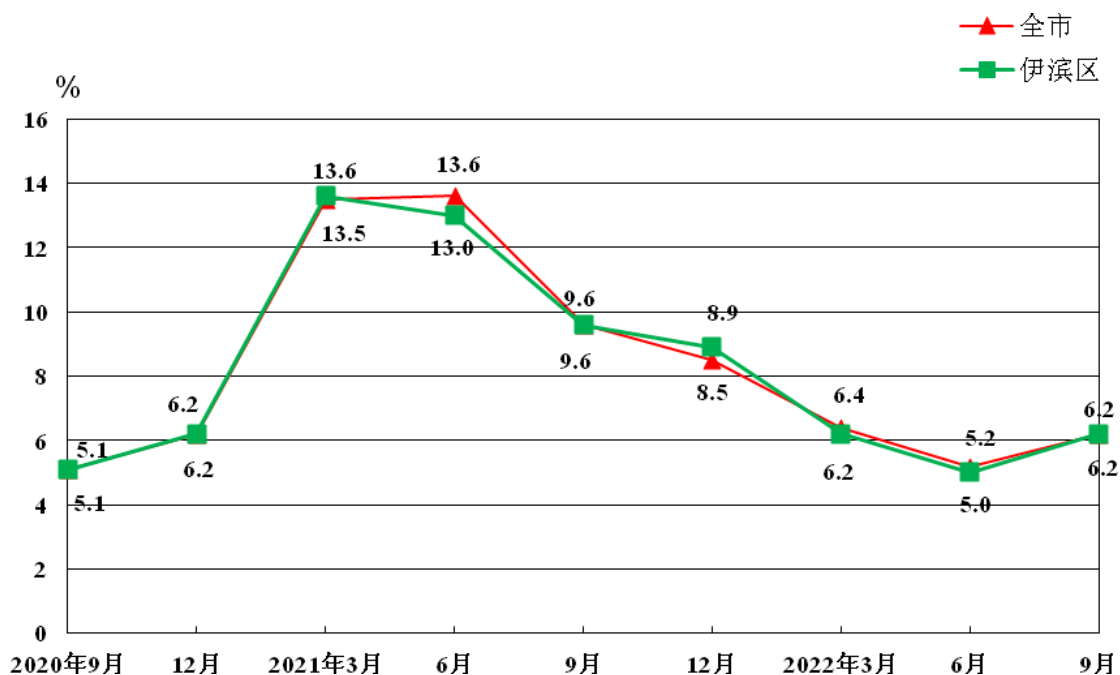
居民人均可支配收入累计增长速度折线图



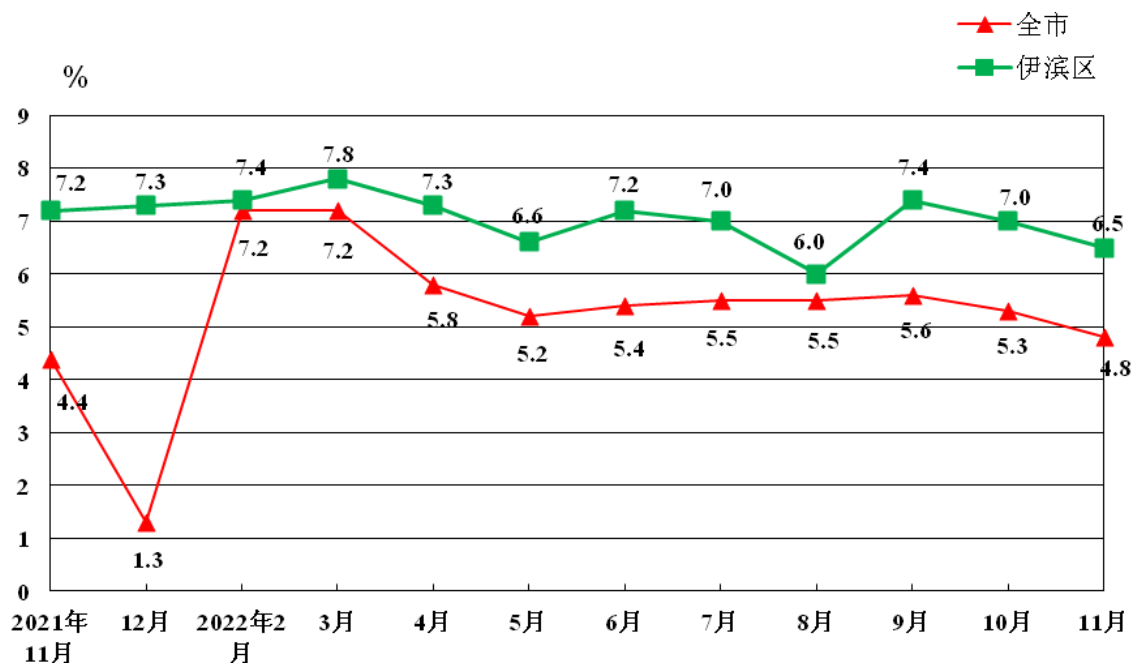
城镇居民人均可支配收入累计增长速度折线图



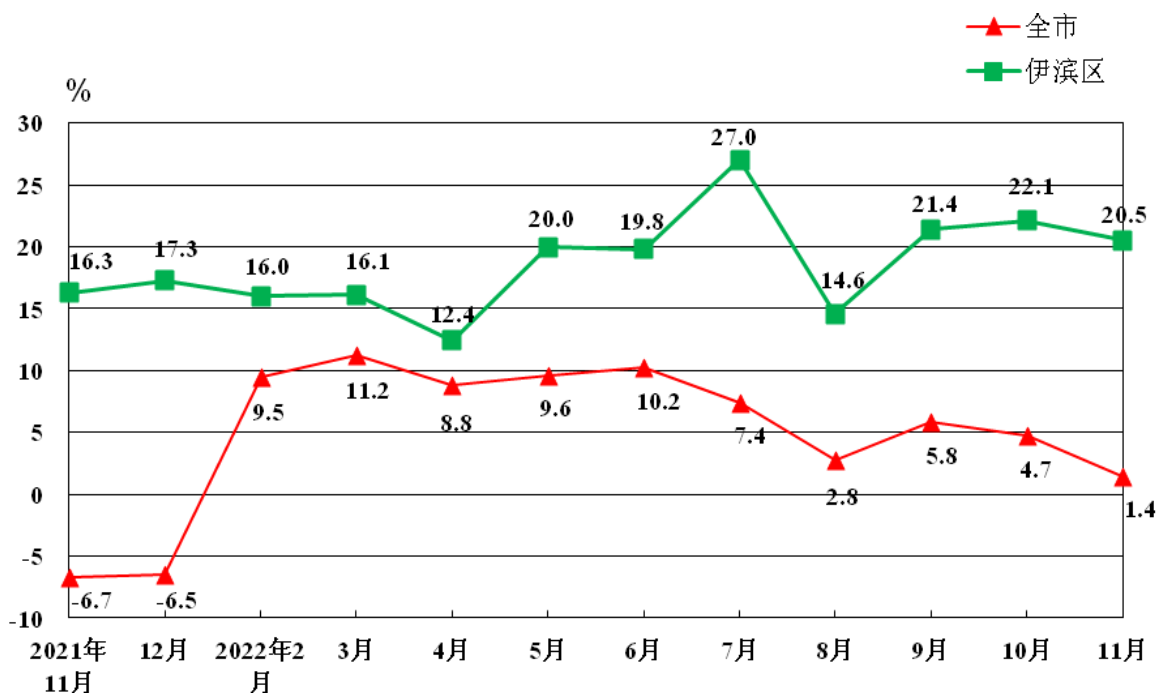
农村居民人均可支配收入累计增长速度折线图



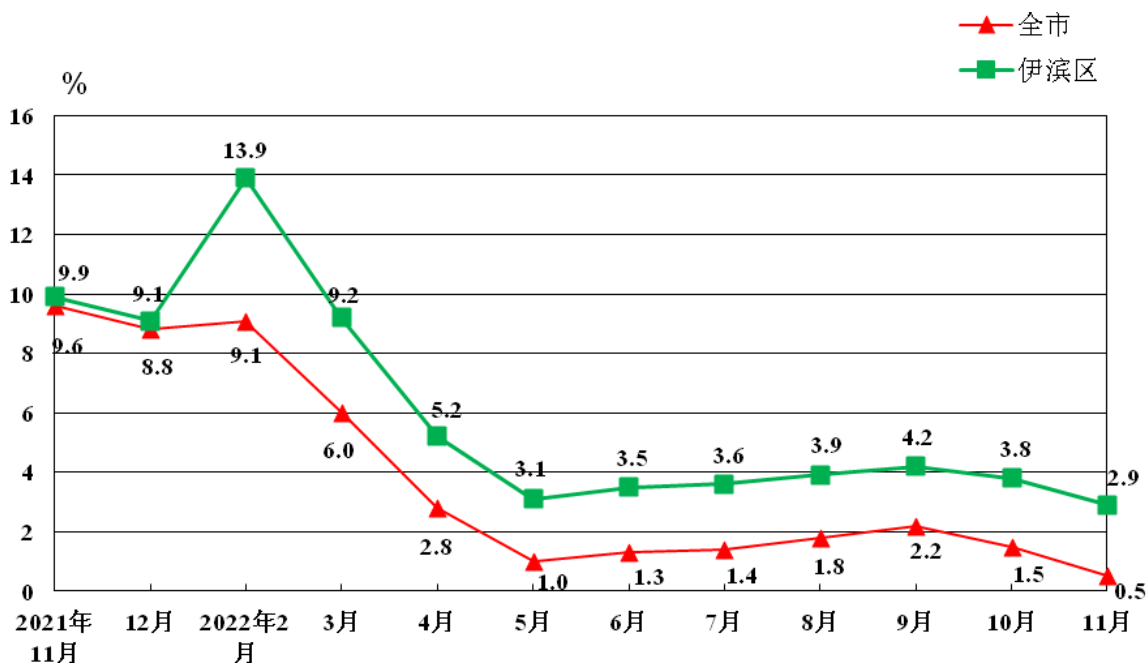
规模以上工业增加值累计增长速度折线图



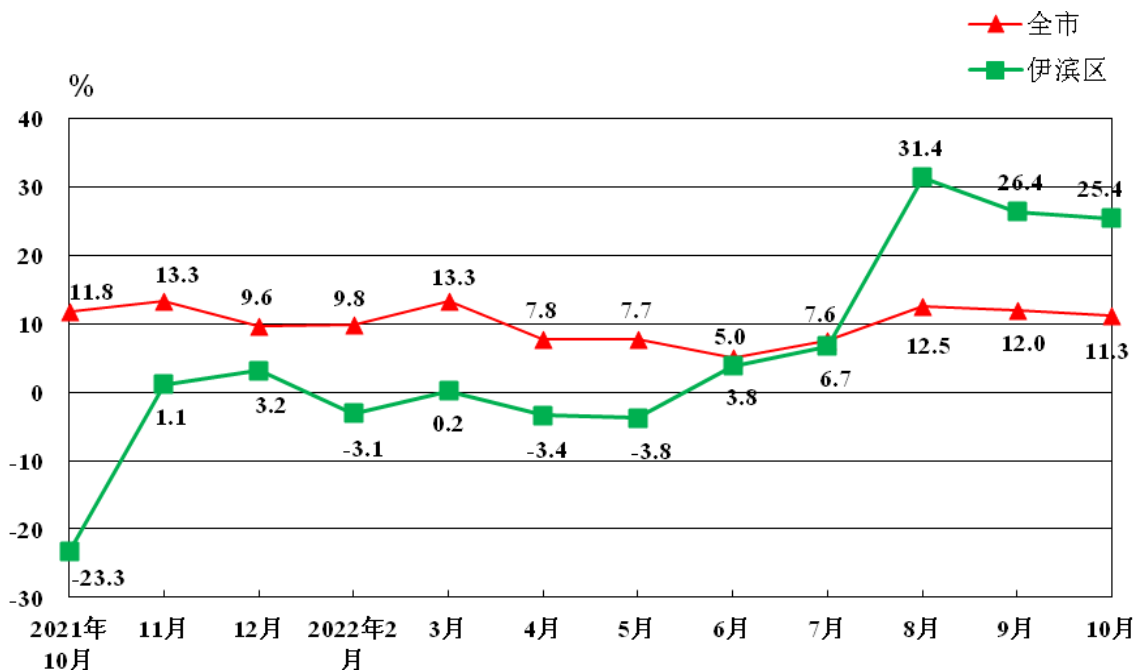
固定资产投资累计增长速度折线图



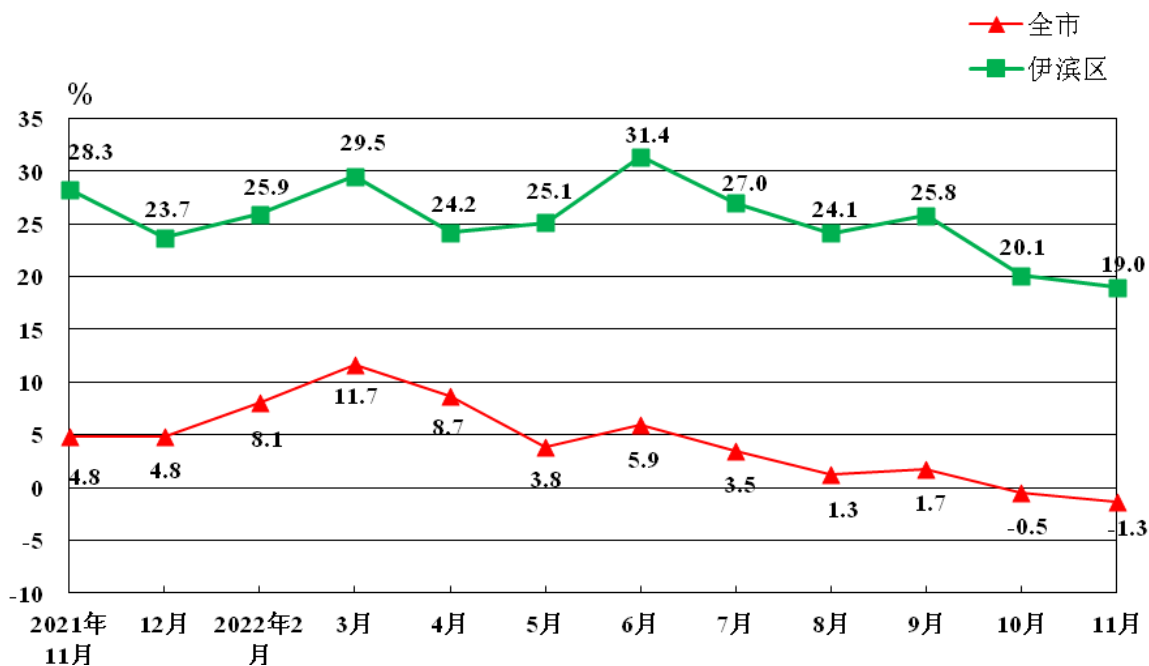
社会消费品零售总额累计增长速度折线图



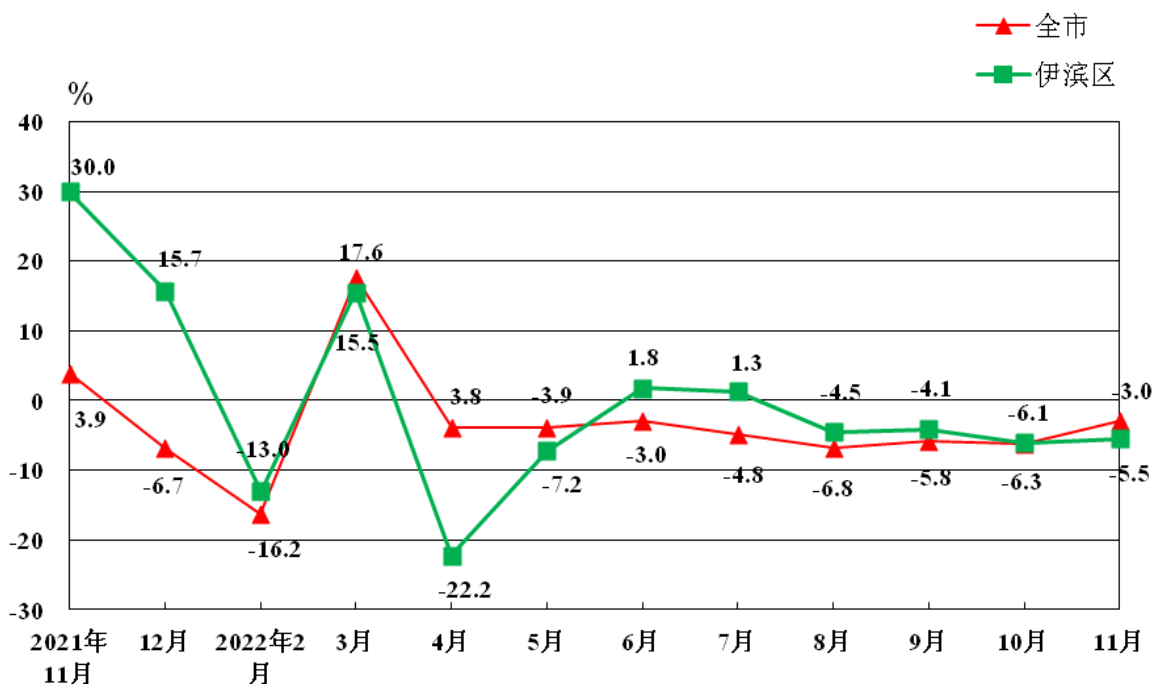
规模以上服务业营业收入累计增长速度折线图



一般公共预算收入累计增长速度折线图



一般公共预算支出累计增长速度折线图



主要经济指标

	单位	1-11月	增长%
生产总值（1-9月）	万元	1586418	5.2
第一产业	万元	41806	4.2
第二产业	万元	1070364	6.5
第三产业	万元	474247	2.9
居民人均可支配收入（1-9月）	元	24411.1	6.0
城镇居民人均可支配收入	元	30402.3	5.6
农村居民人均可支配收入	元	19025.5	6.2
规模以上工业增加值	万元	—	6.5
规上工业营业收入（1-10月）	万元	2440945	6.3
规上工业利润总额（1-10月）	万元	296420	-2.9
规上工业亏损企业亏损额（1-10月）	万元	14467	737.2
规上工业耗电量	万千瓦时	15777	-11.6
固定资产投资	万元	—	20.5
工业投资	万元	—	12.5
房地产开发投资	万元	315626	-21.5
商品房销售面积	平方米	502658	-45.1
商品房销售额	万元	347863	-52.8
社会消费品零售总额	万元	520794	2.9
限上企业消费品零售额	万元	91777	21.2
一般公共预算收入	万元	104123	19.0
一般公共预算支出	万元	154145	-5.5

地区生产总值构成表

单位：万元

	1-9月	上年同期	增长%
地区生产总值	1586418	1450334	5.2
第一产业	41806	40605	4.2
第二产业	1070364	956100	6.5
第三产业	474247	453629	2.9
农林牧渔业	46203	44494	4.5
工业	854266	762193	7.0
建筑业	216915	194755	4.4
批发和零售业	76182	74046	-0.1
交通运输、仓储和邮政业	57937	52566	8.1
住宿和餐饮业	29809	29846	-1.8
金融业	52898	53085	-3.2
房地产业	50842	54586	-7.4
其他服务业	201366	184762	8.0

农业生产情况

	单位	1-9月	上年同期	增长%
农林牧渔业总产值	万元	99170	95501	4.7
农业产值	万元	65202	64840	-3.5
林业产值	万元	1341	1429	0.4
牧业产值	万元	23101	20408	30.1
渔业产值	万元	0	0	—
农林牧渔业服务业产值	万元	9526	8824	6.9
蔬菜产量	吨	8262	8423	-1.9
畜禽出栏量				
#猪	头	45875	37710	21.7
#牛	头	2593	1300	99.5
#羊	只	12702	5217	143.5
#禽	只	304056	172022	76.8
牛奶产量	吨	3753	4863	-22.8
禽蛋产量	吨	4594	3776	21.7

规模以上工业生产情况

	11月增长%	1-11月增长%
增加值	4.8	6.5
按隶属关系分		
中央	-14.5	7.5
地方	14.0	6.5
按轻重工业分		
轻工业	24.1	13.3
重工业	-48.4	-26.5
按所有制分		
公有制	-12.5	1.8
非公有制	15.0	9.5
按企业规模分		
大型企业	-11.0	7.2
中型企业	-28.0	-8.9
小型企业	21.9	17.8
微型企业	-24.0	-82.3
按注册类型分		
内资企业	4.8	6.5
港澳台商投资企业		
外商投资企业		
总产值	-1.5	6.5
销售产值	-2.7	5.7
产销率(%)	95.1	97.7

规模以上工业经济效益

	单位	10月末	1-10月	上年同期	增长%
亏损企业数	个	6		6	0.0
流动资产合计	万元	749816		747865	0.3
应收账款	万元	157699		162539	-3.0
存货	万元	208874		217798	-4.1
产成品	万元	44754		45210	-1.0
资产总计	万元	1707140		1813073	-5.8
负债合计	万元	482507		613188	-21.3
营业收入	万元		2440945	2295421	6.3
营业成本	万元		1749183	1624915	7.6
销售费用	万元		146061	131628	11.0
管理费用	万元		76960	72139	6.7
研发费用	万元		14856	10926	36.0
财务费用	万元		26370	32304	-18.4
营业利润	万元		292611	301917	-3.1
利润总额	万元		296420	305340	-2.9
亏损企业亏损总额	万元		14467	1728	737.2
平均用工人数	人		15377	17557	-12.4

固定资产新开工项目情况

单位：万元

	1-11月新 开工个数	计划 总投资	5000万以上		5000万以下	
			项目数	总投资	项目数	总投资
伊滨区	91	1603083	36	1525480	55	77603
诸葛镇	26	698936	10	678059	16	20877
李村镇	15	543366	7	535700	8	7666
庞村镇	24	102500	8	80300	16	22200
寇店镇	26	258281	11	231421	15	26860
佃庄镇	—	—	—	—	—	—

房地产开发情况

	单位	1-11月	上年同期	增长%
本年完成投资	万元	315626	401937	-21.5
#住宅	万元	281368	338714	-16.9
房屋施工面积	平方米	5917390	5898310	0.3
#住宅	平方米	4122774	3798765	8.5
本年新开工面积	平方米	504285	537838	-6.2
#住宅	平方米	436371	512617	-14.9
本年房屋竣工面积	平方米	0	46592	-100.0
#住宅	平方米	0	0	—
本年商品房销售面积	平方米	502658	915364	-45.1
#住宅	平方米	411901	754852	-45.4
现房销售面积	平方米	89320	4732	1787.6
#住宅	平方米	87571	2463	3455.5
期房销售面积	平方米	413338	910632	-54.6
#住宅	平方米	324330	752389	-56.9
本年商品房销售额	万元	347863	737505	-52.8
#住宅	万元	291980	643614	-54.6
现房销售额	万元	38921	3085	1161.6
#住宅	万元	38390	2251	1605.5
期房销售额	万元	308942	734420	-57.9
#住宅	万元	253590	641363	-60.5

社会消费品零售总额

单位：万元

	1-9月	上年同期	增长%
社会消费品零售总额	417586	400742	4.2
按销售单位所在地分			
城镇	226852	207398	9.4
乡村	190734	193344	-1.3
按行业分			
批发业	25349	20935	21.1
限额以上	10610	6677	58.9
限额以下	14739	14258	3.4
零售业	348806	337222	3.4
限额以上	49507	44756	10.6
限额以下	299299	292466	2.3
住宿业	1810	1698	6.6
限额以上	373	216	72.7
限额以下	1437	1482	-3.0
餐饮业	41620	40887	1.8
限额以上	10844	10148	6.9
限额以下	30776	30739	0.1

限额以上单位消费品销售额

单位：万元

	1-11月	上年同期	增长%
限上单位销售额合计	561152	539639	4.0
批发业	483570	469306	3.0
零售业	63723	57479	10.9
住宿业	1898	1650	15.0
餐饮业	11961	11204	6.8
限上单位零售额合计	91777	78687	21.2
批发业	13036	7440	75.2
零售业	63051	57394	9.9
住宿业	475	311	52.7
餐饮业	15215	13542	12.4

注：限上企业零售额增速为市反馈数据。

规模以上服务业企业情况

	单位	1-10月	上年同期	增长%
规模以上服务业				
营业收入	万元	43883	34991	25.4
营业成本	万元	37301	29862	24.9
营业利润	万元	-2075	-1940	增亏
利润总额	万元	-1884	-2144	减亏
应付职工薪酬	万元	8985	8697	3.3
期末用工人数	人	1634	1647	-0.8
#规模以上营利性服务业				
营业收入	万元	32737	22806	43.5
营业成本	万元	27355	20007	36.7
营业利润	万元	-362	-1469	减亏
利润总额	万元	-131	-1695	减亏
应付职工薪酬	万元	2726	2292	18.9
期末用工人数	人	392	340	15.3

注：规模以上服务业、规模以上营利性服务业营业收入增速为市反馈数据。

居民收入与支出情况

单位：元

	1-9月	上年同期	增长%
人均可支配收入	24411.1	23020.7	6.0
工资性收入	14545.5	15284.6	-4.8
经营净收入	4463.2	3804.4	17.3
财产净收入	877.5	806.1	8.9
转移净收入	4524.9	3125.6	44.8
人均消费支出	10901.1	9440.7	15.5
食品烟酒	3487.1	2983.2	16.9
衣着	683.8	655.3	4.3
居住	2196.9	1802.5	21.9
生活用品及服务	1184.0	921.0	28.6
交通通信	1535.4	1231.3	24.7
教育文化娱乐	736.4	851.8	-13.5
医疗保健	954.6	897.3	6.4
其他用品和服务	122.9	98.3	25.0

“四上”企业从业人员和工资情况

	单位	1-9月	上年同期	增长%
从业人员期末人数	人	24241	28109	-13.8
采矿业	人	0	1034	-100.0
制造业	人	15102	15676	-3.7
建筑业	人	5365	7319	-26.7
批发和零售业	人	1193	1387	-14.0
交通运输、仓储和邮政业	人	78	137	-43.1
住宿和餐饮业	人	69	59	16.9
房地产业	人	866	1204	-28.1
租赁和商务服务业	人	68	71	-4.2
科学研究和技术服务业	人	232	176	31.8
水利、环境和公共设施管理业	人	363	50	626.0
教育	人	833	763	9.2
文化、体育和娱乐业	人	72	233	-69.1
从业员工资总额	千元	1201994	1320633	-9.0
采矿业	千元	0	73801	-100.0
制造业	千元	638105	658913	-3.2
建筑业	千元	332969	344459	-3.3
批发和零售业	千元	58433	71584	-18.4
交通运输、仓储和邮政业	千元	3308	6718	-50.8
住宿和餐饮业	千元	3320	2415	37.5
房地产业	千元	86369	109273	-21.0
租赁和商务服务业	千元	5733	5981	-4.1
科学研究和技术服务业	千元	15044	11441	31.5
水利、环境和公共设施管理业	千元	10497	1958	436.1
教育	千元	44156	27724	59.3
文化、体育和娱乐业	千元	4060	6366	-36.2

“四上”企业数量

单位：个

	11月末								
	合计	工业	建筑业	批发业	零售业	住宿业	餐饮业	服务业	房地产开发经营业
伊滨区	243	128	35	24	9	3	1	14	29
诸葛镇	62	9	18	7	2	1	0	8	17
李村镇	61	27	12	4	2	2	0	3	11
庞村镇	78	67	0	7	3	0	0	0	1
寇店镇	42	25	5	6	2	0	1	3	0
伊庄镇	—	—	—	—	—	—	—	—	—

注：1、“四上”企业是现阶段我国统计工作实践中对达到一定规模、资质或限额的法人单位的一种习惯称谓。包括规模以上工业、有资质的建筑业、限额以上批发和零售业、限额以上住宿和餐饮业、有开发经营活动的全部房地产开发经营业、规模以上服务业法人单位。确定以上法人单位的标准为：

- (1) 规模以上工业：年主营业务收入 2000 万元及以上的工业法人单位。
- (2) 有资质的建筑业：有总承包、专业承包资质的建筑业法人单位。
- (3) 限额以上批发和零售业：年主营业务收入 2000 万元及以上的批发业、年主营业务收入 500 万元及以上的零售业法人单位。
- (4) 限额以上住宿和餐饮业：年主营业务收入 200 万元及以上的住宿和餐饮业法人单位。
- (5) 房地产开发经营业：有开发经营活动的全部房地产开发经营业法人单位。
- (6) 规模以上服务业：年营业收入 2000 万元及以上服务业法人单位，包括：交通运输、仓储和邮政业，信息传输、软件和信息技术服务业，水利、环境和公共设施管理业三个门类 and 卫生行业大类；年营业收入 1000 万元及以上服务业法人单位，包括租赁和商务服务业，科学研究和技术服务业，教育三个门类，以及物业管理、房地产中介服务、房地产租赁经营和其他房地产业四个行业小类；年营业收入 500 万元及以上服务业法人单位，包括：居民服务、修理和其他服务业，文化、体育和娱乐业两个门类，以及社会工作行业大类。

2、上表中“四上”企业数量由统计名录库专业提供。

分镇主要经济指标完成情况（一）

单位：万元、元

	地区生产总值		居民人均可支配收入	
	1-9月	增长%	1-9月	增长%
伊滨区	1586418	5.2	24411.1	6.0
诸葛镇	376484	4.9	24651.3	6.2
李村镇	411284	4.6	24977.5	6.4
庞村镇	593699	5.5	25115.4	6.1
寇店镇	204482	4.7	23538.5	4.8
佃庄镇	—	—	22943.8	3.9

	规模以上工业 增加值	万元规上工业增加值 能耗上升或下降%	规模以上工业营业收入	
	1-11月 增长%	1-11月	1-10月	增长%
伊滨区	6.5	-7.97	2440945	6.3
诸葛镇	-22.5	-22.94	107431	-21.2
李村镇	-8.1	30.66	128821	-21.1
庞村镇	5.4	-4.18	1824870	13.9
寇店镇	5.7	8.94	158284	-17.6
佃庄镇	—	—	—	—

分镇主要经济指标完成情况（二）

单位：万元

	规模以上工业利润总额		规模以上工业亏损企业亏损额	
	1-10月	增长%	1-10月	增长%
伊滨区	296420	-2.9	14467	737.5
诸葛镇	-7146	转亏	13905	762.0
李村镇	5464	-54.9	49	10.3
庞村镇	264158	5.0	134	1427.3
寇店镇	7671	-27.2	378	523.1
佃庄镇	—	—	—	—

	固定资产投资	社会消费品零售总额		一般公共预算收入	
	1-11月 增长%	1-11月	增长%	1-11月	增长%
伊滨区	20.5	520794	2.9	104123	19.0
诸葛镇	7.1	122691	3.9	4712	-7.2
李村镇	29.5	194993	3.5	5366	3.3
庞村镇	0.6	119802	2.6	2852	-37.0
寇店镇	46.5	83308	0.3	2062	-45.5
佃庄镇	—	—	—	310	—

全市各县区主要经济指标（一）

单位：万元、元

	地区生产总值			居民人均可支配收入		
	1-9月	增长%	增速排序	1-9月	增长%	增速排序
全 市	43406358	3.7		23626.3	5.6	
老城区	1576280	4.7	6	33231.1	5.6	9
西工区	4031118	3.2	12	39053.3	5.2	12
瀍河区	1153160	4.7	6	30723.5	5.1	13
涧西区	5296810	4.9	5	34235.6	5.5	10
涧西	—	—	—	—	—	—
高新	2094670	0.1	—	—	—	—
洛龙区	4274234	5.7	2	28764.4	5.5	10
伊滨区	1586418	5.2	3	24411.1	6.0	5
偃师区	3769008	5.0	4	26325.4	4.7	14
孟津区	4474686	2.4	14	23107.3	5.7	8
新安县	3657502	2.5	13	23464.1	4.5	15
栾川县	2376915	6.1	1	19897.9	6.4	2
嵩 县	1821481	4.4	10	16777.4	6.1	4
汝阳县	1602432	4.5	9	15215.3	6.2	3
宜阳县	2655611	3.9	11	18332.0	5.9	6
洛宁县	1798301	4.6	8	16420.1	6.5	1
伊川县	3531599	2.1	15	18928.8	5.8	7

全市各县区主要经济指标（二）

单位：元

	城镇居民人均可支配收入			农村居民人均可支配收入		
	1-9月	增长%	增速 排序	1-9月	增长%	增速 排序
全 市	32631.9	4.8		13895.5	6.2	
老城区	34779.1	5.4	4	13408.6	5.8	11
西工区	41015.4	4.5	11	18098.3	5.8	11
瀍河区	32243.6	5.2	6	15209.4	5.0	15
涧西区	36427.1	5.4	4	17638.9	5.6	13
涧西	—	—	—	—	—	—
高新	—	—	—	—	—	—
洛龙区	35802.9	4.8	9	16916.6	6.0	10
伊滨区	30402.3	5.6	3	19025.5	6.2	9
偃师区	31165.3	3.3	15	19853.7	6.4	7
孟津区	30955.2	4.0	12	15991.5	6.4	7
新安县	33167.3	3.4	14	16121.3	5.3	14
栾川县	30844.1	6.0	1	11434.2	7.1	2
嵩 县	28201.9	5.0	8	11657.9	6.9	3
汝阳县	25890.8	5.1	7	10299.0	6.9	3
宜阳县	30011.2	4.8	9	12668.8	6.7	5
洛宁县	28262.6	5.8	2	11419.2	7.2	1
伊川县	26919.9	4.0	12	13601.2	6.7	5

全市各县区主要经济指标（三）

	固定资产投资		规模以上工业增加值		万元规上工业增加值 能耗上升或下降%	
	1-11月 增长%	增速 排序	1-11月 增长%	增速 排序	1-11月	增速 排序
全 市	1.4		4.8		-4.81	
老城区	18.6	4	8.2	6	-0.94	13
西工区	22.4	1	7.1	7	-25.05	1
瀍河区	6.2	11	5.6	12	-7.73	7
涧西区	-4.4	12	8.7	2	-13.85	2
涧西	—	—	—	—	—	—
高新	—	—	—	—	—	—
洛龙区	17.5	5	8.6	3	-6.11	8
伊滨区	20.5	3	6.5	11	-7.97	4
偃师区	11.5	7	6.9	8	-2.42	12
孟津区	-7.0	13	-2.3	15	-3.08	11
新安县	21.9	2	5.2	13	-7.77	6
栾川县	8.9	8	9.9	1	1.65	14
嵩 县	6.8	10	8.4	4	-5.35	10
汝阳县	-39.1	14	6.7	10	-7.97	4
宜阳县	8.0	9	6.9	8	-6.10	9
洛宁县	13.2	6	8.3	5	-12.42	3
伊川县	-47.3	15	0.1	14	10.27	15

注：万元规模以上工业增加值能耗降低率为逆序排位。

全市各县区主要经济指标（四）

单位：万元

	规上工业营业收入			规上工业利润总额		
	1-10月	增长%	增速排序	1-10月	增长%	增速排序
全 市	44197296	6.7		2208587	-10.7	
老城区	83202	-5.4	14	3219	16.2	4
西工区	2893434	10.0	6	37436	-40.7	14
瀍河区	1043273	-48.2	15	2520	-55.6	15
涧西区	6266788	8.4	7	180088	1.7	6
涧西	4915484	11.6	—	92957	21.5	—
高新	1351304	-1.9	—	87130	-13.3	—
洛龙区	2430104	21.1	2	108390	155.2	1
伊滨区	2440945	6.3	10	296420	-2.9	7
偃师区	4176959	20.0	3	124824	14.6	5
孟津区	9137244	6.4	9	240503	-7.2	9
新安县	4042570	6.6	8	152883	-34.5	12
栾川县	4107952	13.8	4	728334	-20.4	11
嵩 县	494428	11.1	5	68374	78.2	3
汝阳县	818750	32.7	1	74327	-7.1	8
宜阳县	1315413	1.2	12	63222	-18.8	10
洛宁县	1354489	-1.7	13	88891	-40.0	13
伊川县	3591745	6.0	11	39156	127.1	2

全市各县区主要经济指标（五）

单位：万元

	规上工业亏损企业亏损额			社会消费品零售总额		
	1-10月	增长%	增速排序	1-11月	增长%	增速排序
全市	343488	-1.2		20723991	0.5	
老城区	71	-92.1	1	631742	1.5	5
西工区	33965	-10.0	7	2856492	0.5	9
瀍河区	2089	1.7	8	1001839	-1.5	14
涧西区	82386	9.6	9	3005046	0.7	8
涧西	71985	13.7	—	—	—	—
高新	10400	-12.2	—	384851	-2.2	—
洛龙区	26905	-31.7	4	2323757	1.8	4
伊滨区	14467	737.2	15	520794	2.9	2
偃师区	15649	-44.4	3	1441951	1.5	5
孟津区	42934	-18.0	5	1071125	-0.8	12
新安县	17750	60.3	13	1084038	-1.3	13
栾川县	20105	12.8	11	1040711	3.1	1
嵩 县	7061	-58.1	2	1171287	-0.2	10
汝阳县	24545	279.5	14	978576	-3.8	15
宜阳县	15837	11.0	10	1379803	1.1	7
洛宁县	11117	15.4	12	764747	2.3	3
伊川县	28607	-16.4	6	1452083	-0.5	11

注：规模以上工业亏损企业亏损额增速为逆序排位。

全市各县区主要经济指标（六）

单位：万元

	规上服务业营业收入			其他规上营利性服务业营业收入		
	1-10月	增长%	增速 排序	1-10月	增长%	增速 排序
全 市		11.3			4.0	
老城区						
西工区						
瀍河区						
涧西区						
涧西						
高新						
洛龙区						
伊滨区		25.4			43.5	
偃师区						
孟津区						
新安县						
栾川县						
嵩 县						
汝阳县						
宜阳县						
洛宁县						
伊川县						

注：其他规模以上营利性服务业包括租赁和商务服务业，科学研究和技术服务业，居民服务、修理和其他服务业，文化、体育和娱乐业4个门类。

全市各县区主要经济指标（七）

单位：万元

	一般公共预算收入			一般公共预算支出		
	1-11月	增长%	增速 排序	1-11月	增长%	增速 排序
全 市	3704985	-1.3		6182964	-3.0	
老城区	81292	-5.9	15	139604	6.9	3
西工区	193481	-2.2	13	245363	-7.3	10
瀍河区	69724	-0.6	12	107198	-2.9	7
涧西区	—	—	—	—	—	—
涧西	252390	-8.5	16	296892	-5.1	8
高新	146720	1.6	8	165652	0.4	5
洛龙区	226492	1.6	8	350918	11.3	2
伊滨区	104123	19.0	1	154145	-5.5	9
偃师区	255076	4.8	4	357067	-9.2	12
孟津区	391531	1.8	7	476437	6.7	4
新安县	272215	0.9	11	374263	-8.4	11
栾川县	241097	3.2	6	309877	18.6	1
嵩 县	105472	1.5	10	337665	-2.2	6
汝阳县	148326	6.9	2	293790	-15.5	15
宜阳县	147950	4.0	5	365306	-9.9	13
洛宁县	142230	5.7	3	299951	-15.8	16
伊川县	200070	-4.5	14	378749	-14.2	14

全国、全省主要经济指标

	单位	全省		全国	
		1-11月	增长%	1-11月	增长%
生产总值（1-9月）	亿元	47022.7	3.7	870269	3.0
第一产业	亿元	4539.9	4.7	54779	4.2
第二产业	亿元	20096.9	4.5	350189	3.9
第三产业	亿元	22385.9	2.7	465300	2.3
居民人均可支配收入（1-9月）	元	20174	5.7	27650	5.3
城镇居民人均可支配收入	元	28411	4.4	37482	4.3
农村居民人均可支配收入	元	12747	6.3	14600	6.4
规模以上工业增加值	亿元	—	5.1	—	3.8
固定资产投资	亿元	—	7.7	—	5.3
工业投资	亿元	—	25.4	—	10.1
房地产开发投资	亿元	6305.8	-11.2	123863	-9.8
社会消费品零售总额	亿元	22112.1	0.3	399190	-0.1
一般公共预算收入	亿元	3893.2	-2.6	185518	-3.0
一般公共预算支出	亿元	9700.9	3.3	227255	6.2

2022年11月伊滨区消费品市场简析

消费市场逐步健康发展，社会消费平稳增长。全社会消费品零售总额完成520794万元，同比增长2.9%，增速居全市第2位，高于全市平均水平2.4个百分点。其中，限额以上零售额91777万元，同比增长21.2%，增速居全市第1位，比全市平均水平高13.2个百分点。

洛阳市社会消费品零售总额（分县区）

2022年11月份

单位：万元

地区	2022年		2021年		同比增长	
	本月	1-本月	本月	1-本月	本月	1-本月
洛阳市	2032338	20723991	2206664	20628422	-7.9	0.5
老城区	86744	631742	89220	622306	-2.8	1.5
西工区	277965	2856492	306792	2842965	-9.4	0.5
瀍河区	89208	1001839	102337	1017266	-12.8	-1.5
涧西区	231564	3005046	245638	2985020	-5.7	0.7
高新区	30064	384851	35136	393524	-14.4	-2.2
偃师区	158028	1441951	166189	1421069	-4.9	1.5
孟津区	109076	1071125	126720	1080148	-13.9	-0.8
洛龙区	249540	2323757	260088	2282468	-4.1	1.8
新安县	111974	1084038	125519	1097902	-10.8	-1.3
栾川县	101450	1040711	106230	1009299	-4.5	3.1
嵩县	117467	1171287	132589	1173953	-11.4	-0.2
汝阳县	85516	978576	100408	1017345	-14.8	-3.8
宜阳县	137509	1379803	150272	1364893	-8.5	1.1
洛宁县	82331	764747	85659	747689	-3.9	2.3
伊川县	141665	1452083	153816	1459767	-7.9	-0.5
伊滨区	52301	520794	55187	506332	-5.2	2.9

目前我区有37家限额以上法人企业及40家大个体，限额以上

零售额占社会消费品零售总额的 17.6%，对全区社会消费品零售总额有一定的支撑作用。

批发零售业仍占主导地位。1-11 月限上批发零售业实现零售额 76087 万元，同比增长 17.4%，占全区限上零售总额比重为 82.9%，占全区社会消费品零售总额比重为 14.6%，是全区消费品市场发展的主导力量。

从限上销售额来看，1-11 月批发业完成 483571 万元，同比增长 3%；零售业完成 63723 万元，同比增长 10.9%；住宿业完成 1898 万元，同比增长 15%；餐饮业完成 11961 万元，同比增长 6.8%。

（撰稿：综合科 黄惠娟）