

目 录

全区经济运行简析.....	1
全区主要经济指标增速折线图.....	3
全区主要经济指标.....	8
地区生产总值构成表.....	9
农业生产情况.....	10
规模以上工业生产情况.....	11
规模以上工业经济效益.....	12
固定资产新开工项目情况.....	13
房地产开发情况.....	14
社会消费品零售总额.....	15
限额以上单位消费品销售额.....	16
规模以上服务业企业情况.....	17
居民收入与支出情况.....	18
四上企业从业人员和工资情况.....	19
四上企业数量.....	20
分镇主要经济指标完成情况.....	21
全市各县区主要经济指标.....	23
全国、全省主要经济指标.....	30
统计专业分析.....	31

1-7 月全区经济运行简析

今年以来，区党工委管委会全面统筹疫情防控和经济社会发展，带领全区上下克难攻坚，经济保持了平稳运行，呈现出了良好的发展态势。

1. 工业生产整体平稳。1-7月，规模以上工业增加值同比增长7.0%，增速高于全市平均水平1.5个百分点，居全市第12位。分行业看，全区14个行业大类中有7个行业实现同比正增长，其中6个行业增速在全区平均水平以上。工业中占主导地位的仍是家具制造业和烟草制品业，前7个月家具制造业增加值占全区规上工业增加值的60.7%，行业增速达到10.2%，对工业经济增长拉动5.9个百分点；烟草制品业增加值占全区规上工业增加值的28.1%，行业增速达到10.4%，对工业经济增长拉动3.1个百分点。

上半年，规模以上工业营业收入完成175.6亿元，同比增长8.3%；利润总额完成23.3亿元，同比增长5.7%；亏损企业亏损额3447万元，同比下降34.8%。

2. 固定资产投资保持较快增长。1-7月，全区固定资产投资同比增长27.0%，高于全市平均水平19.6个百分点，居全市第1位。工业投资同比增长12.5%，高于全市平均水平2.9个百分点，居全市第8位。房地产市场不乐观。1-7月，房地产开发投资21.6亿元，同比增长0.9%；商品房销售面积38.4万平方米，同比下降43.9%；商品房销售额25.2亿元，同比下降55.2%。

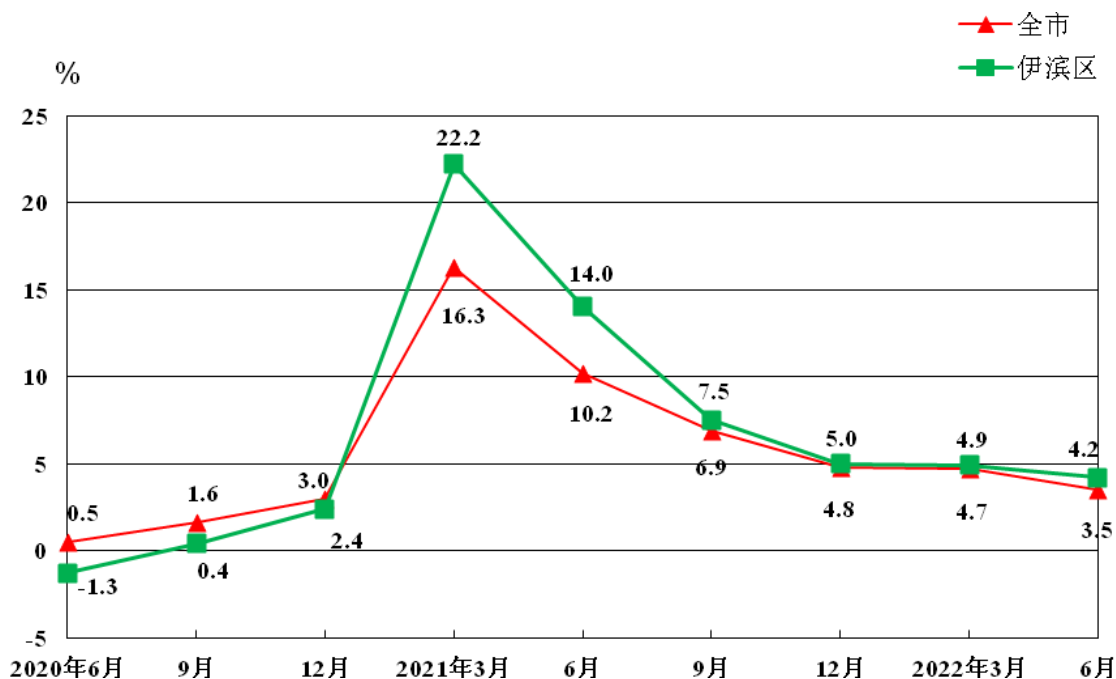
3. **消费市场持续恢复。**1-7月，全区社会消费品零售总额完成32.4亿元，同比增长3.6%，高于全市平均水平2.2个百分点，居全市第2位。限额以上零售额5.1亿元，同比增长17.8%，增速比全市平均水平高8.9个百分点，居全市第1位。从限上单位分行业看，批发业销售额完成30.4亿元，同比增长4.2%；零售业销售额完成3.7亿元，同比增长9.7%；住宿业营业额完成1109万元，同比增长15.0%；餐饮业营业额完成6220万元，同比增长4.6%。

4. **财政收入增速居第一位。**1-7月，全区一般公共预算收入完成8.0亿元，同比增长27.0%，高于全市平均水平23.5个百分点，居全市第1位。其中，税收收入7.5亿元，同比增长37.8%，居全市第1位；税收占一般公共预算收入比重为93.3%。

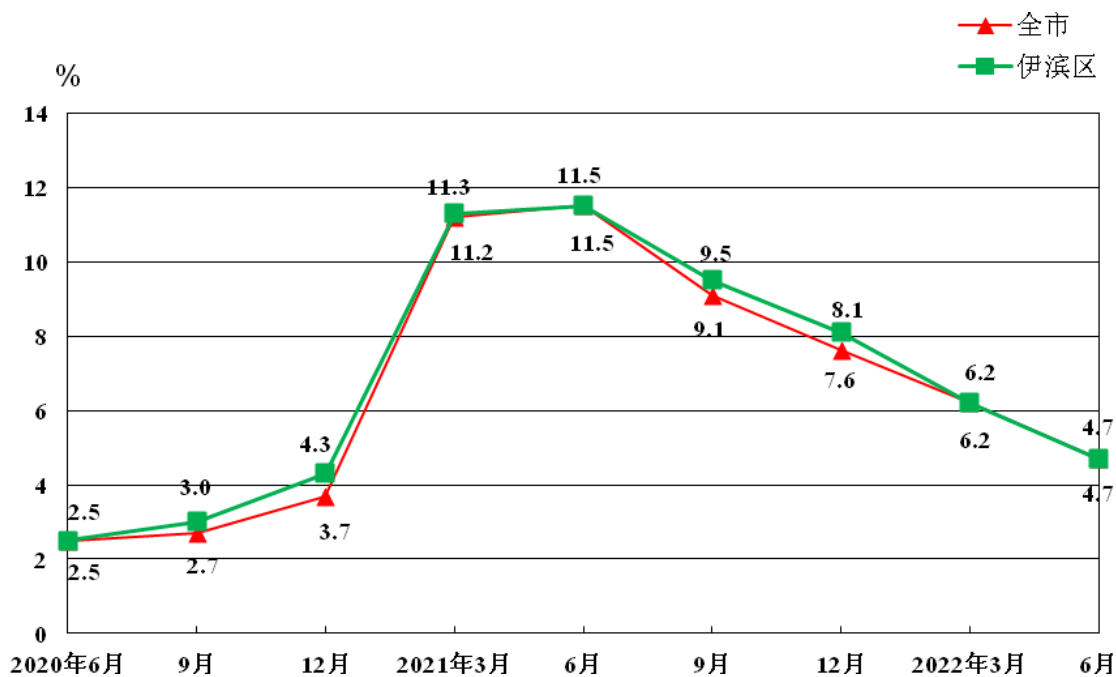
全区一般公共预算支出12.2亿元，同比增长1.3%，高于全市平均水平6.1个百分点，居全市第7位。

5. **“四上”企业入库稳步推进。**1-7月，全区新增和区外迁入“四上”单位共21个。分镇情况：诸葛镇11个、李村镇6个、庞村镇2个、寇店镇2个；分行业看：建筑业9个、批发零售业5个、房地产开发经营业6个、服务业1个。为提升入库企业的质量，加强了“准四上”企业入库督导和奖励措施，避免漏统现象发生，确保经济发展不断注入新鲜活力，推动全区经济平稳健康发展。

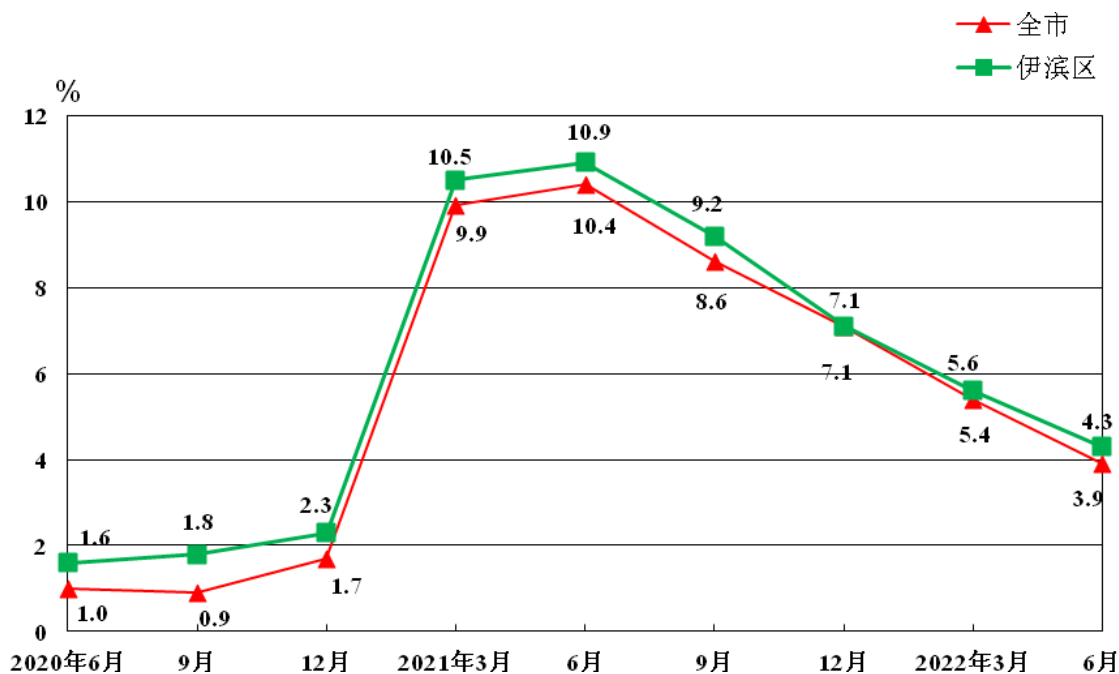
地区生产总值累计增长速度折线图



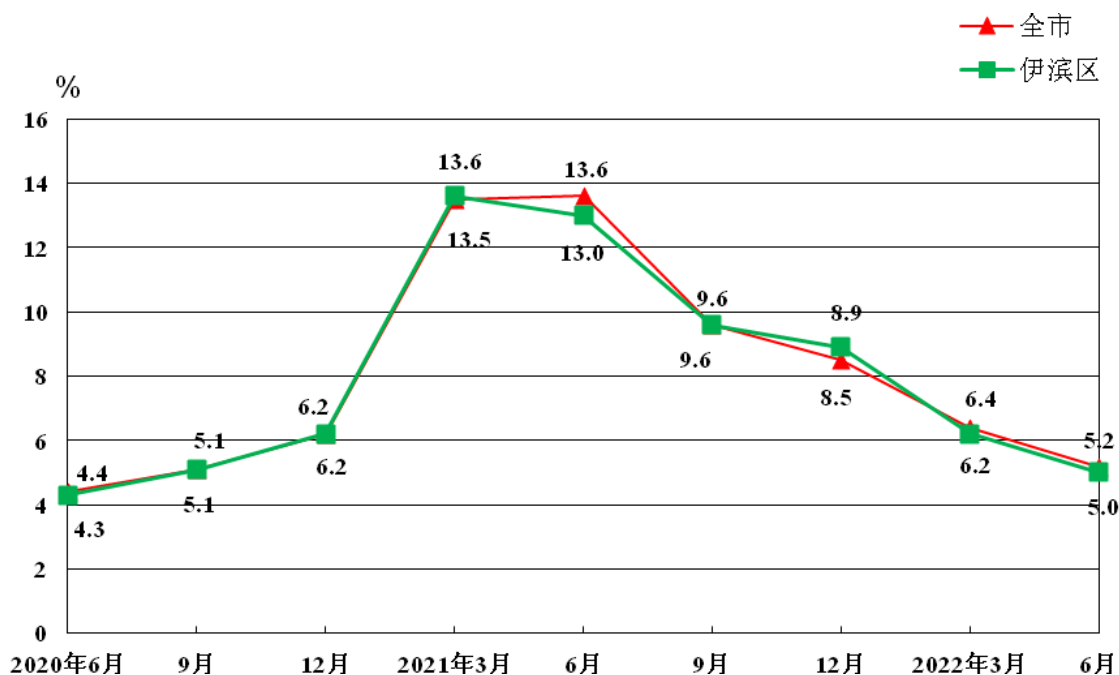
居民人均可支配收入累计增长速度折线图



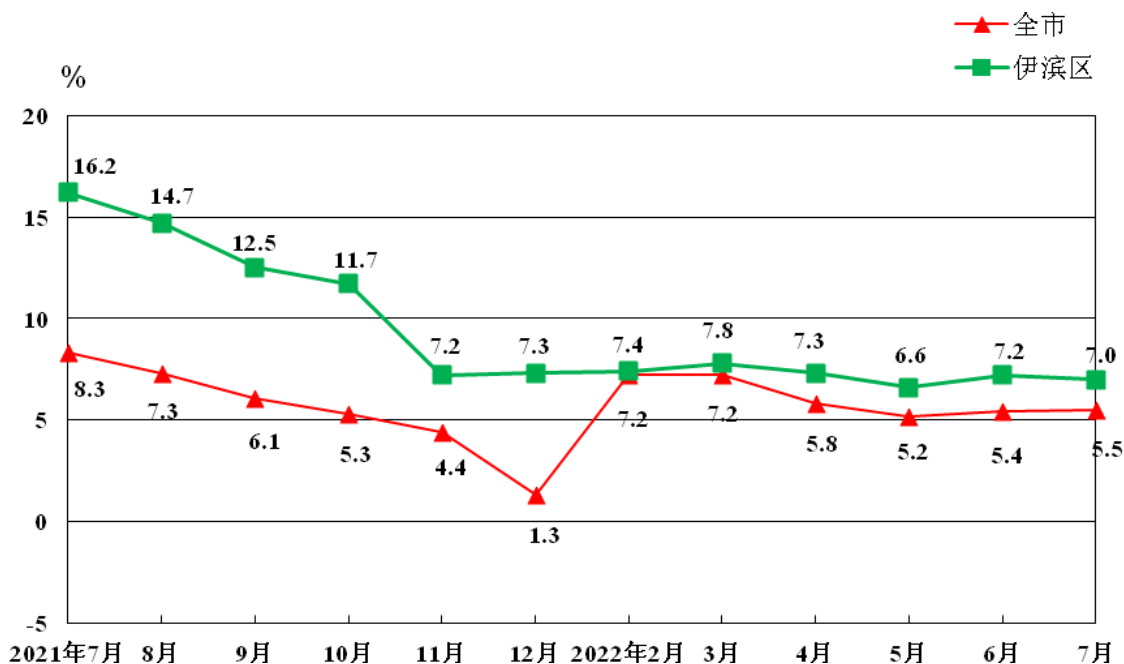
城镇居民人均可支配收入累计增长速度折线图



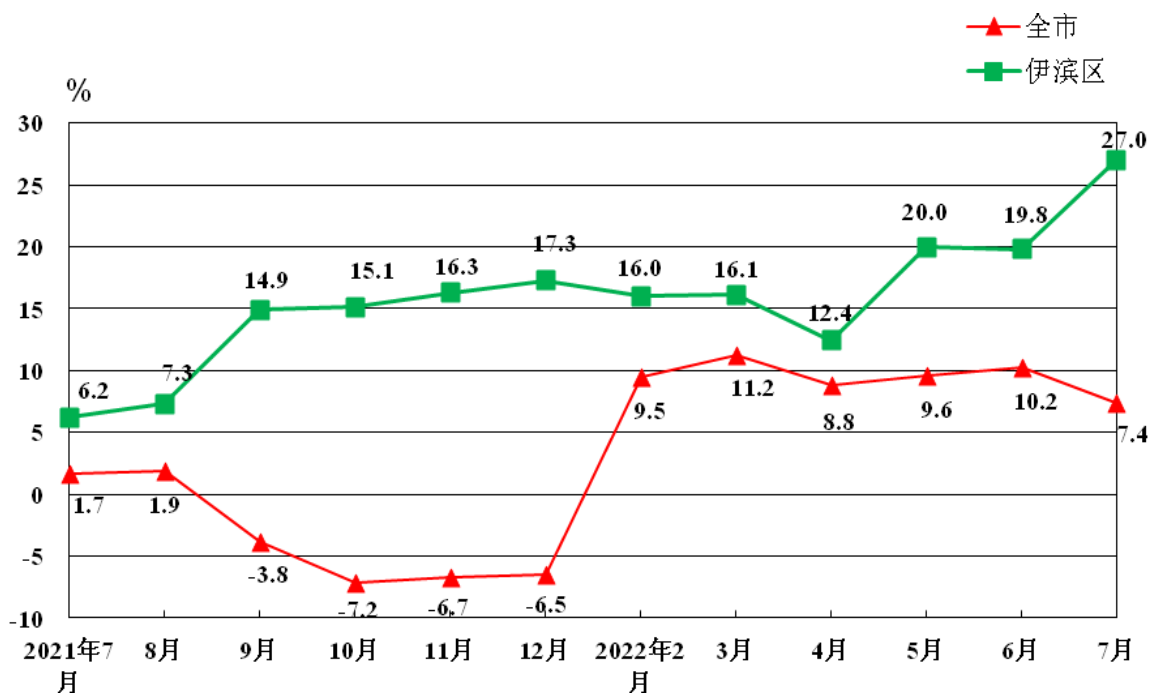
农村居民人均可支配收入累计增长速度折线图



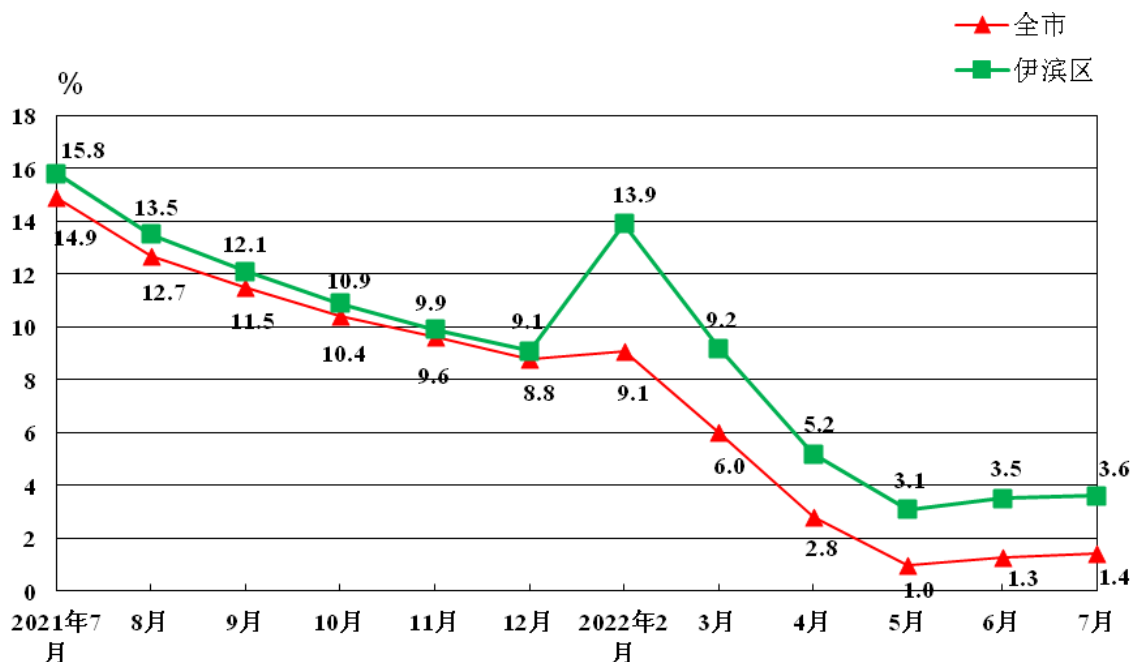
规模以上工业增加值累计增长速度折线图



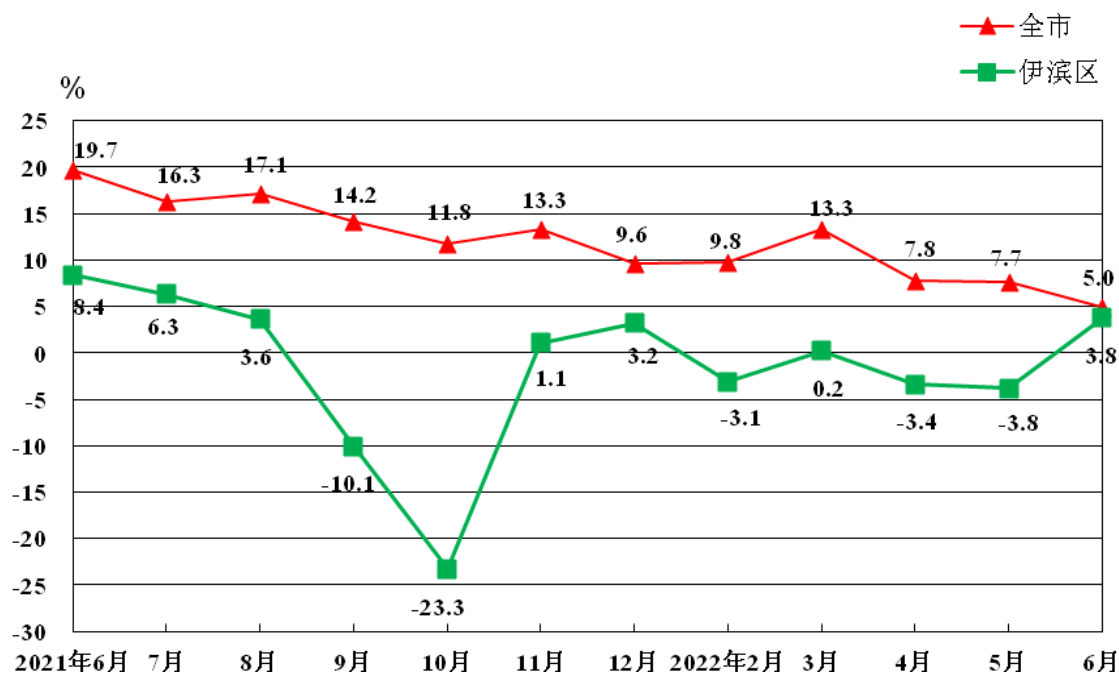
固定资产投资累计增长速度折线图



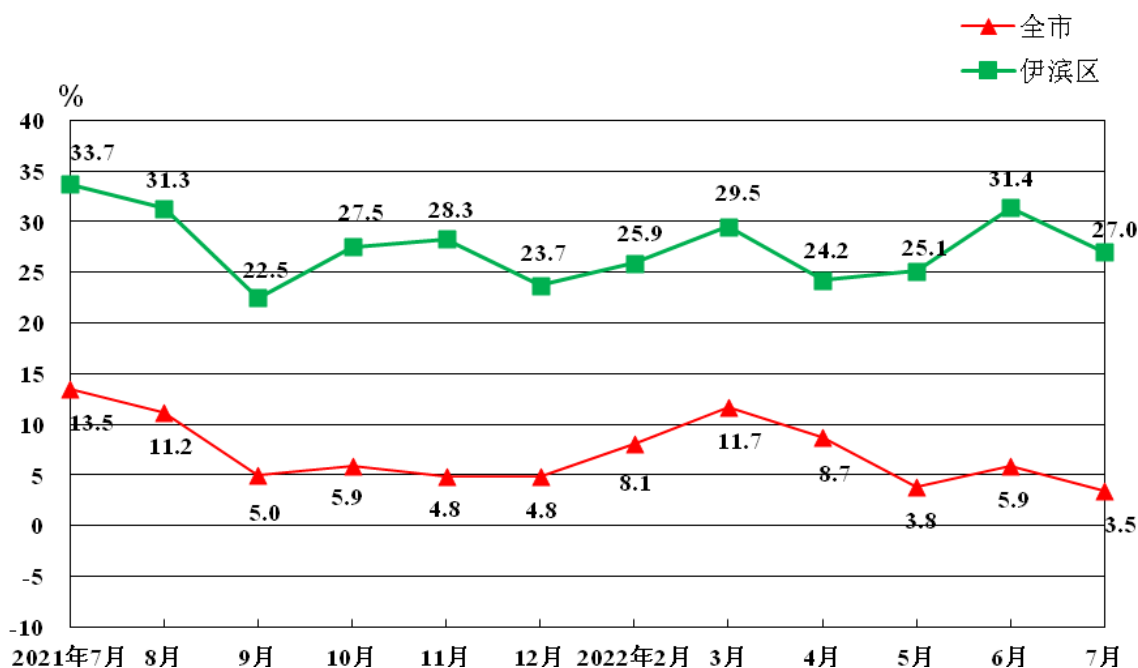
社会消费品零售总额累计增长速度折线图



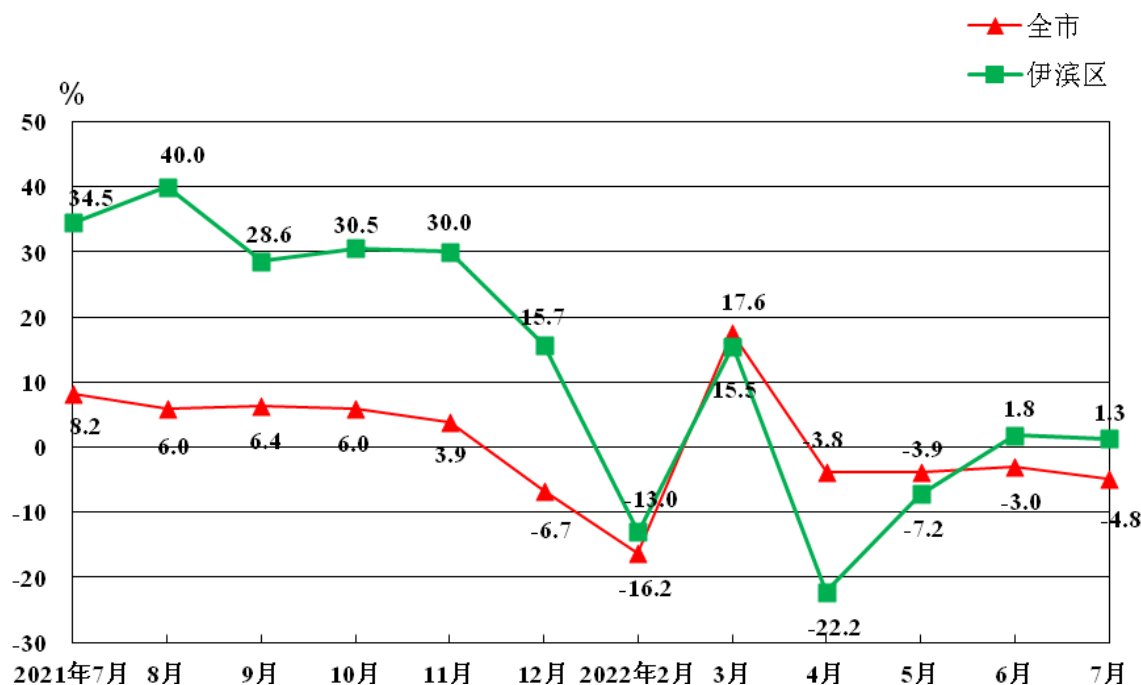
规模以上服务业营业收入累计增长速度折线图



一般公共预算收入累计增长速度折线图



一般公共预算支出累计增长速度折线图



主要经济指标

	单位	1-7月	增长%
生产总值（1-6月）	万元	1087403	4.2
第一产业	万元	17283	4.6
第二产业	万元	740941	5.6
第三产业	万元	329179	1.7
居民人均可支配收入（1-6月）	元	16327.0	4.7
城镇居民人均可支配收入	元	21789.7	4.3
农村居民人均可支配收入	元	11683.3	5.0
规模以上工业增加值	万元	—	7.0
规上工业营业收入（1-6月）	万元	1755871	8.3
规上工业利润总额（1-6月）	万元	232567	5.7
规上工业亏损企业亏损额（1-6月）	万元	3447	-34.8
规上工业耗电量	万千瓦时	11794	-11.8
固定资产投资	万元	—	27.0
工业投资	万元	—	12.5
房地产开发投资	万元	215513	0.9
商品房销售面积	平方米	384243	-43.9
商品房销售额	万元	251895	-55.2
社会消费品零售总额	万元	324047	3.6
限上企业消费品零售额	万元	50613	17.8
一般公共预算收入	万元	79918	27.0
一般公共预算支出	万元	121501	1.3

地区生产总值构成表

单位：万元

	1-6月	上年同期	增长%
地区生产总值	1087403	992492	4.2
第一产业	17283	17074	4.6
第二产业	740941	655488	5.6
第三产业	329179	319931	1.7
农林牧渔业	19207	19677	4.8
工业	587950	515488	6.6
建筑业	153234	140255	1.6
批发和零售业	51331	50848	-1.8
交通运输、仓储和邮政业	41084	37067	8.6
住宿和餐饮业	19555	19885	-3.4
金融业	38666	37728	-1.2
房地产业	38029	40280	-5.0
其他服务业	138348	131264	4.4

农业生产情况

	单位	1-6 月	上年同期	增长%
农林牧渔业总产值	万元	48530	49717	5.0
农业产值	万元	26031	26456	-14.1
林业产值	万元	1032	1120	0.2
牧业产值	万元	16167	14972	38.6
渔业产值	万元	0	0	—
农林牧渔业服务业产值	万元	5299	7169	6.1
蔬菜产量	吨	22324	20122	10.9
畜禽出栏量				
#猪	头	41593	21704	91.6
#牛	头	1862	687	171.0
#羊	只	9231	3439	168.4
#禽	只	221904	79464	179.3
牛奶产量	吨	2777	2049	35.5
禽蛋产量	吨	3410	2640	29.2

规模以上工业生产情况

	7月增长%	1-7月增长%
增加值	6.0	7.0
按隶属关系分		
中央	8.7	11.8
地方	5.0	5.2
按轻重工业分		
轻工业	10.3	10.3
重工业	-19.0	-13.1
按所有制分		
公有制	10.2	6.0
非公有制	4.2	7.4
按企业规模分		
大型企业	9.4	10.8
中型企业	-15.8	-6.7
小型企业	16.9	15.9
微型企业	-81.2	-81.2
按注册类型分		
内资企业	6.0	7.0
港澳台商投资企业		
外商投资企业		
总产值	5.8	7.1
销售产值	6.3	6.8
产销率(%)	98.8	98.3

规模以上工业经济效益

	单位	6月末	1-6月	上年同期	增长%
亏损企业数	个	7		9	-22.2
流动资产合计	万元	738020		761277	-3.1
应收账款	万元	147804		148022	-0.1
存货	万元	220619		214119	3.0
产成品	万元	40741		33469	21.7
资产总计	万元	1647485		1768902	-6.9
负债合计	万元	435380		613998	-29.1
营业收入	万元		1755871	1621293	8.3
营业成本	万元		1251915	1150226	8.8
销售费用	万元		107602	94520	13.8
管理费用	万元		50562	48723	3.8
研发费用	万元		7501	5137	46.0
财务费用	万元		19504	22186	-12.1
营业利润	万元		228961	219767	4.2
利润总额	万元		232567	219965	5.7
亏损企业亏损总额	万元		3447	5287	-34.8
平均用工人数	人		15649	17468	-10.4

固定资产新开工项目情况

单位：万元

	1-7月新 开工个数	计划 总投资	5000万以上		5000万以下	
			项目数	总投资	项目数	总投资
伊滨区	31	1101287	22	1085515	9	15772
诸葛镇	7	338686	5	334984	2	3702
李村镇	6	526000	6	526000	0	0
庞村镇	9	42160	4	34460	5	7700
寇店镇	9	194441	7	190071	2	4370
佃庄镇	—	—	—	—	—	—

房地产开发情况

	单位	1-7 月	上年同期	增长%
本年完成投资	万元	215513	213555	0.9
#住宅	万元	191452	171706	11.5
房屋施工面积	平方米	5903515	5730712	3.0
#住宅	平方米	4108899	3631399	13.1
本年新开工面积	平方米	504285	370240	36.2
#住宅	平方米	436371	345251	26.4
本年房屋竣工面积	平方米	0	0	—
#住宅	平方米	0	0	—
本年商品房销售面积	平方米	384243	684642	-43.9
#住宅	平方米	301299	567944	-46.9
现房销售面积	平方米	88705	437	20198.6
#住宅	平方米	86956	283	30626.5
期房销售面积	平方米	295538	684205	-56.8
#住宅	平方米	214343	567661	-62.2
本年商品房销售额	万元	251895	562686	-55.2
#住宅	万元	202007	495320	-59.2
现房销售额	万元	38375	291	13087.3
#住宅	万元	37844	239	15734.3
期房销售额	万元	213520	562395	-62.0
#住宅	万元	164163	495081	-66.8

社会消费品零售总额

单位：万元

	1-6月	上年同期	增长%
社会消费品零售总额	279185	269863	3.5
按销售单位所在地分			
城镇	158393	149998	5.6
乡村	120791	119865	0.8
按行业分			
批发业	12759	13822	-7.7
限额以上	3270	4659	-29.8
限额以下	9489	9163	3.6
零售业	240244	230152	4.4
限额以上	31146	27835	11.9
限额以下	209098	202317	3.4
住宿业	781	735	6.3
限额以上	232	119	95.0
限额以下	549	616	-10.9
餐饮业	25400	25154	1.0
限额以上	6027	6069	-0.7
限额以下	19373	19085	1.5

限额以上单位消费品销售额

单位：万元

	1-7 月	上年同期	增长%
限上单位销售额合计	348572	332751	4.8
批发业	304028	291907	4.2
零售业	37216	33934	9.7
住宿业	1109	964	15.0
餐饮业	6220	5946	4.6
限上单位零售额合计	50613	46826	17.8
批发业	5870	5401	8.7
零售业	36850	33853	8.9
住宿业	282	145	94.5
餐饮业	7611	7427	2.5

注：限上企业零售额增速为市反馈数据。

规模以上服务业企业情况

	单位	1-6月	上年同期	增长%
规模以上服务业				
营业收入	万元	21088	20314	3.8
营业成本	万元	17662	17569	0.5
营业利润	万元	-1122	-1801	减亏
利润总额	万元	-869	-1986	减亏
应付职工薪酬	万元	5161	5249	-1.7
期末用工人数	人	1602	1668	-4.0
#规模以上营利性服务业				
营业收入	万元	14652	12795	14.5
营业成本	万元	11887	11351	4.7
营业利润	万元	-8.8	-1309	减亏
利润总额	万元	207	-1511	扭亏
应付职工薪酬	万元	1458	1323	10.2
期末用工人数	人	346	360	-3.9

注：规模以上服务业、规模以上营利性服务业营业收入增速为市反馈数据。

居民收入与支出情况

单位：元

	1-6 月	上年同期	增长%
人均可支配收入	16327.0	15594.2	4.7
工资性收入	9633.5	10530.2	-8.5
经营净收入	3063.6	2577.0	18.9
财产净收入	579.4	547.0	5.9
转移净收入	3050.5	1940.0	57.2
人均消费支出	7274.4	6088.6	19.5
食品烟酒	2359.8	1996.4	18.2
衣着	511.6	476.7	7.3
居住	1250.0	1117.9	11.8
生活用品及服务	792.0	596.1	32.9
交通通信	1150.8	862.8	33.4
教育文化娱乐	464.0	556.7	-16.7
医疗保健	654.3	413.0	58.4
其他用品和服务	91.8	69.0	33.0

“四上”企业从业人员和工资情况

	单位	1-6月	上年同期	增长%
从业人员期末人数	人	24378	28420	-14.2
采矿业	人	0	1074	-100.0
制造业	人	15345	16406	-6.5
建筑业	人	5235	6551	-20.1
批发和零售业	人	1147	1590	-27.9
交通运输、仓储和邮政业	人	75	143	-47.6
住宿和餐饮业	人	99	100	-1.0
房地产业	人	960	1037	-7.4
租赁和商务服务业	人	51	117	-56.4
科学研究和技术服务业	人	227	150	51.3
水利、环境和公共设施管理业	人	363	294	23.5
教育	人	799	874	-8.6
文化、体育和娱乐业	人	77	84	-8.3
从业员工工资总额	千元	791023	864652	-8.5
采矿业	千元	0	48524	-100.0
制造业	千元	430427	455021	-5.4
建筑业	千元	217362	193947	12.1
批发和零售业	千元	36428	54052	-32.6
交通运输、仓储和邮政业	千元	2341	4895	-52.2
住宿和餐饮业	千元	2402	2060	16.6
房地产业	千元	55289	60657	-8.8
租赁和商务服务业	千元	1435	4201	-65.8
科学研究和技术服务业	千元	9567	7293	31.2
水利、环境和公共设施管理业	千元	6522	4738	37.7
教育	千元	27795	27440	1.3
文化、体育和娱乐业	千元	1455	1824	-20.2

“四上”企业数量

单位：个

	7月末								
	合计	工业	建筑业	批发业	零售业	住宿业	餐饮业	服务业	房地产开发经营业
伊滨区	237	128	33	22	7	3	1	15	28
诸葛镇	61	9	17	7	2	1	0	8	17
李村镇	59	27	11	3	2	2	0	4	10
庞村镇	77	67	0	7	2	0	0	0	1
寇店镇	40	25	5	5	1	0	1	3	0
伊庄镇	—	—	—	—	—	—	—	—	—

注：1、“四上”企业是现阶段我国统计工作实践中对达到一定规模、资质或限额的法人单位的一种习惯称谓。包括规模以上工业、有资质的建筑业、限额以上批发和零售业、限额以上住宿和餐饮业、有开发经营活动的全部房地产开发经营业、规模以上服务业法人单位。确定以上法人单位的标准为：

- (1) 规模以上工业：年主营业务收入 2000 万元及以上的工业法人单位。
- (2) 有资质的建筑业：有总承包、专业承包资质的建筑业法人单位。
- (3) 限额以上批发和零售业：年主营业务收入 2000 万元及以上的批发业、年主营业务收入 500 万元及以上的零售业法人单位。
- (4) 限额以上住宿和餐饮业：年主营业务收入 200 万元及以上的住宿和餐饮业法人单位。
- (5) 房地产开发经营业：有开发经营活动的全部房地产开发经营业法人单位。
- (6) 规模以上服务业：年营业收入 2000 万元及以上服务业法人单位，包括：交通运输、仓储和邮政业，信息传输、软件和信息技术服务业，水利、环境和公共设施管理业三个门类和卫生行业大类；年营业收入 1000 万元及以上服务业法人单位，包括租赁和商务服务业，科学研究和技术服务业，教育三个门类，以及物业管理、房地产中介服务、房地产租赁经营和其他房地产业四个行业小类；年营业收入 500 万元及以上服务业法人单位，包括：居民服务、修理和其他服务业，文化、体育和娱乐业两个门类，以及社会工作行业大类。

2、上表中“四上”企业数量由统计名录库专业提供。

分镇主要经济指标完成情况（一）

单位：万元、元

	地区生产总值		居民人均可支配收入	
	1-6月	增长%	1-6月	增长%
伊滨区	1087403	4.2	16327.0	4.7
诸葛镇	264051	3.7	17699.1	4.9
李村镇	286499	2.6	18257.0	5.0
庞村镇	397682	4.6	18568.7	4.8
寇店镇	135157	4.2	13749.2	3.4
佃庄镇	—	—	12033.9	2.7

	规模以上工业增加值	万元规上工业增加值 能耗上升或下降%	规模以上工业营业收入	
	1-7月 增长%	1-7月	1-6月	增长%
伊滨区	7.0	-11.16	1755871	8.3
诸葛镇	-19.8	-32.89	571441	-27.4
李村镇	-10.0	43.51	81633	-31.1
庞村镇	7.7	-10.53	1375267	15.8
寇店镇	7.5	7.34	98035	-10.4
佃庄镇	—	—	—	—

分镇主要经济指标完成情况（二）

单位：万元

	规模以上工业利润总额		规模以上工业亏损企业亏损额	
	1-6月	增长%	1-6月	增长%
伊滨区	232567	5.7	3447	-34.8
诸葛镇	2489	扭亏	2871	-43.7
李村镇	4044	-60.9	31	-62.7
庞村镇	200784	6.7	182	2840.3
寇店镇	4262	-37.2	363	268.0
佃庄镇	—	—	—	—

	固定资产投资	社会消费品零售总额		一般公共预算收入	
	1-7月 增长%	1-7月	增长%	1-7月	增长%
伊滨区	27.0	324047	3.6	79918	27.0
诸葛镇	60.0	76109	5.2	3767	3.7
李村镇	12.9	122103	3.9	3734	-5.7
庞村镇	12.7	74500	3.6	1856	-46.2
寇店镇	48.1	51335	0.4	1353	-54.8
佃庄镇	—	—	—	310	—

全市各县区主要经济指标（一）

单位：万元、元

	地区生产总值			居民人均可支配收入		
	1-6月	增长%	增速排序	1-6月	增长%	增速排序
全 市	29155582	3.5		15436.0	4.7	
老城区	1034857	5.0	4	21316.0	4.8	9
西工区	2676629	2.9	12	24871.6	4.5	11
瀍河区	746113	4.6	8	20778.7	4.4	12
涧西区	3587142	3.1	11	21522.6	3.8	14
涧西	—	—	—	—	—	—
高新	1392744	2.0	—	—	—	—
洛龙区	2878475	5.1	3	18478.0	5.2	6
伊滨区	1087403	4.2	9	16327.0	4.7	10
偃师区	2524641	5.2	2	16408.7	4.1	13
孟津区	3014821	2.8	13	14568.5	5.0	7
新安县	2453319	2.1	14	15235.3	3.6	15
栾川县	1539847	5.8	1	12774.2	5.6	1
嵩 县	1194632	4.8	6	10715.7	5.4	4
汝阳县	1102279	4.9	5	9894.9	5.4	3
宜阳县	1824611	3.8	10	11438.1	5.0	8
洛宁县	1176837	4.7	7	9520.8	5.5	2
伊川县	2335778	2.0	15	12945.0	5.3	5

全市各县区主要经济指标（二）

单位：元

	城镇居民人均可支配收入			农村居民人均可支配收入		
	1-6月	增长%	增速 排序	1-6月	增长%	增速 排序
全 市	21563.2	3.9		8815.3	5.2	
老城区	22662.4	4.7	4	9618.5	5.0	10
西工区	26758.1	4.5	6	11807.4	4.6	13
瀍河区	22103.8	4.5	6	9744.4	3.9	14
涧西区	23178.7	3.2	14	11003.1	4.8	12
涧西	—	—	—	—	—	—
高新	—	—	—	—	—	—
洛龙区	23281.9	4.8	2	11397.4	5.4	7
伊滨区	21789.7	4.3	8	11683.3	5.0	10
偃师区	20224.4	3.3	13	11624.2	5.2	9
孟津区	19776.3	3.9	9	10229.7	5.4	7
新安县	21386.0	2.7	15	10806.5	3.7	15
栾川县	19806.5	5.1	1	7223.5	5.7	6
嵩 县	19395.6	4.6	5	6993.1	5.8	5
汝阳县	17233.4	3.8	11	6448.5	6.7	1
宜阳县	19267.1	3.6	12	7783.4	6.4	2
洛宁县	18660.2	4.8	2	5872.8	5.9	4
伊川县	18613.2	3.9	9	9538.7	6.4	2

全市各县区主要经济指标（三）

	固定资产投资		规模以上工业增加值		万元规上工业增加值 能耗上升或下降%	
	1-7月 增长%	增速 排序	1-7月 增长%	增速 排序	1-7月	增速 排序
全 市	7.4		5.5		-6.70	
老城区	18.8	6	7.8	7	-2.52	13
西工区	24.0	2	7.9	6	-14.06	2
瀍河区	12.9	11	7.4	9	-13.46	3
涧西区	18.6	9	8.5	2	-17.22	1
涧西	—	—	—	—	—	—
高新	—	—	—	—	—	—
洛龙区	18.9	5	8.2	4	-6.32	10
伊滨区	27.0	1	7.0	12	-11.16	5
偃师区	18.7	8	7.7	8	-4.52	11
孟津区	23.3	3	0.1	15	-7.98	7
新安县	-12.8	14	2.2	13	-7.61	8
栾川县	18.8	6	9.5	1	3.34	14
嵩 县	9.2	12	8.0	5	-3.88	12
汝阳县	-26.4	15	7.2	10	-13.17	4
宜阳县	19.6	4	7.2	10	-6.73	9
洛宁县	17.6	10	8.4	3	-10.80	6
伊川县	9.0	13	0.3	14	7.37	15

注：万元规模以上工业增加值能耗降低率为逆序排位。

全市各县区主要经济指标（四）

单位：万元

	规上工业营业收入			规上工业利润总额		
	1-6月	增长%	增速 排序	1-6月	增长%	增速 排序
全 市	27012921	10.7		1800596	13.0	
老城区	47071	-7.2	13	1861	9.5	8
西工区	1709867	11.8	6	36427	-44.3	13
瀍河区	679099	-47.8	15	-949	转亏	15
涧西区	3751877	7.7	9	121455	-6.1	10
涧西	2945765	9.3	—	65743	0.3	—
高新	806112	2.3	—	55712	-12.7	—
洛龙区	1394508	12.5	5	53095	33.2	3
伊滨区	1755871	8.3	8	232567	5.7	9
偃师区	2378640	4.4	11	80996	-20.7	12
孟津区	5403543	11.8	6	206565	18.7	6
新安县	2441505	12.9	4	139547	18.0	7
栾川县	3184781	55.6	1	697989	35.3	2
嵩 县	298049	7.3	10	40896	32.9	4
汝阳县	484210	44.0	2	51275	25.5	5
宜阳县	737631	-8.3	14	36378	-48.0	14
洛宁县	538044	-0.2	12	53847	-11.7	11
伊川县	2208225	16.9	3	48648	149.1	1

全市各县区主要经济指标（五）

单位：万元

	规上工业亏损企业亏损额			社会消费品零售总额		
	1-6月	增长%	增速排序	1-7月	增长%	增速排序
全市	204355	6.9		12706790	1.4	
老城区	354	-35.6	3	364538	1.8	7
西工区	25058	606.9	15	1766880	2.4	4
瀍河区	3687	84.6	12	593318	-0.8	13
涧西区	50809	23.0	11	1918619	1.3	10
涧西	41640	16.6	—	—	—	—
高新	9169	64.5	—	248105	-1.5	—
洛龙区	22655	1.8	9	1408507	2.2	5
伊滨区	3447	-34.8	4	324047	3.6	2
偃师区	11285	-21.3	7	858225	1.8	7
孟津区	27827	-30.6	5	650159	1.2	12
新安县	6802	-49.9	2	650270	-0.9	14
栾川县	10269	-26.4	6	627338	3.9	1
嵩 县	5036	1.8	9	734364	1.5	9
汝阳县	13448	296.2	14	607303	-3.2	15
宜阳县	13879	135.3	13	843037	1.9	6
洛宁县	4231	-20.6	8	452925	2.8	3
伊川县	5567	-62.1	1	907260	1.3	10

注：规模以上工业亏损企业亏损额增速为逆序排位。

全市各县区主要经济指标（六）

单位：万元

	规模以上服务业			其他规模以上营利性服务业		
	1-6月	增长%	增速排序	1-6月	增长%	增速排序
全 市		5.0			-3.2	
老城区						
西工区						
瀍河区						
涧西区						
涧西						
高新						
洛龙区						
伊滨区		3.8			14.5	
偃师区						
孟津区						
新安县						
栾川县						
嵩 县						
汝阳县						
宜阳县						
洛宁县						
伊川县						

注：其他规模以上营利性服务业包括租赁和商务服务业，科学研究和技术服务业，居民服务、修理和其他服务业，文化、体育和娱乐业4个门类。

全市各县区主要经济指标（七）

单位：万元

	一般公共预算收入			一般公共预算支出		
	1-7月	增长%	增速排序	1-7月	增长%	增速排序
全 市	2731318	3.5		4486741	-4.8	
老城区	64971	1.4	14	106119	0.1	9
西工区	156462	9.0	6	184680	0.7	8
瀍河区	55391	7.4	8	79190	-7.7	11
涧西区	—	—	—	—	—	—
涧西	207682	-3.6	16	257417	-2.0	10
高新	106477	4.3	11	122971	3.7	5
洛龙区	160072	6.5	10	279564	33.3	1
伊滨区	79918	27.0	1	121501	1.3	7
偃师区	189972	12.0	3	333206	3.1	6
孟津区	279711	9.8	5	399636	10.0	4
新安县	192356	2.5	12	256843	-17.0	13
栾川县	176386	7.3	9	213848	12.9	2
嵩 县	74506	-0.7	15	231283	11.8	3
汝阳县	102818	8.4	7	214044	-19.4	16
宜阳县	106853	9.9	4	267173	-18.5	15
洛宁县	109780	12.2	2	210128	-18.2	14
伊川县	162176	1.6	13	277829	-12.6	12

全国、全省主要经济指标

	单位	全省		全国	
		1-7月	增长%	1-7月	增长%
生产总值（1-6月）	亿元	30757.2	3.1	562642	2.5
第一产业	亿元	2355.5	4.5	29137	5.0
第二产业	亿元	13491.0	3.9	228636	3.2
第三产业	亿元	14910.7	2.2	304868	1.8
居民人均可支配收入（1-6月）	元	13322	4.6	18463	4.7
城镇居民人均可支配收入	元	19124	3.4	25003	3.6
农村居民人均可支配收入	元	8091	5.1	9787	5.8
规模以上工业增加值	亿元	—	5.4	—	3.5
固定资产投资	亿元	—	10.1	—	5.7
工业投资	亿元	—	22.3	—	10.5
房地产开发投资	亿元	4211.7	-3.7	79462	-6.4
社会消费品零售总额	亿元	13747.4	0.6	246302	-0.2
一般公共预算收入	亿元	2739.0	-3.3	124981	-9.2
一般公共预算支出	亿元	6537.5	-1.6	146751	6.4

2022年前7个月“四上”单位入库情况分析

一、我区本辖区单位新入“四上”单位情况

全区新入“四上”单位11个。分镇情况：诸葛镇5个、李村镇4个、寇店镇2个；分行业看：建筑业6个、批发零售业2个、房地产开发经营业2个、服务业1个。

二、由其他县区迁入“四上”单位情况

由区外迁入“四上”单位10个。分镇情况：诸葛镇6个、李村镇2个、庞村镇2个；分行业看：建筑业3个、批发零售业3个、房地产开发经营业4个。

三、全区新增全部“四上”单位情况

全区新增和区外迁入“四上”单位共21个。分镇情况：诸葛镇11个、李村镇6个、庞村镇2个、寇店镇2个；分行业看：建筑业9个、批发零售业5个、房地产开发经营业6个、服务业1个。

四、区外拟迁入“四上”单位存在问题

各镇在增加“四上”单位数量上，都想了许多办法，从区外市内引进了一部分“四上”企业，但从引进的“四上”企业质量上看，也存在一些不尽人意的的问题。一是企业经营效益下滑，对相应主要指标保持持续增长产生一定阻碍；二是企业存在多处经营场所，且主要经营地不在我区，或存在以后外迁的隐患；三是部分专业月度内完成迁入有一定难度。

寇店镇等前期做了大量的工作，拟引进区外批发、零售业企业，在我区已完成工商注册和税务登记等手续并实际经营。统计调查服务中心到市局普查中心、贸易科进行对接，贸易科不同意在月度进行跨区变更，需等今年年报结束后，到 2023 年 3 月份才能调整处理地。

建议对由区外引进的“四上”单位，做好深入调研，把好初审关，确对我区经济发展起到支撑作用的，准许迁入并列入各镇完成“四上”单位入库任务数。

五、拟新进“四上”单位做好入库前期准备工作建议

（一）对于拟入库的本地成长型法人单位，需重点做好以下工作：一是属性指标要判定准确无误。法人、产业属性，行业类型划分、界定，注册类型，资质类型、级别，经营范围、主营业务等，都要了解清楚，划定准确。二是量化指标达到规模、限额要求。营业收入规模、主营业务收入占营业收入比重、税务平台佐证资料经济指标数据规模、增值税分税种、纳税额数量和占比符合入规纳统要求。三是切实掌握企业、单位经营情况。有前瞻性目光，对企业入规后是否有履行统计报表上报能力、发展潜力要有准确研判，不能实质性开展统计工作的，要把好初审关，不能只追求入库数量。四是拟入库单位要早打算、统筹安排。对“准规上”在库单位、达到规模标准拟申报入库单位，各镇要做好日常跟踪监测，依据企业生产、经营情况安排入库时间，关注自正式开业、经营以来，连续的

经营、纳税记录，避免给省、市局造成突击入库的嫌疑。

(二)对于招商引资、拟迁入我区的已在“四上”库企业，重点做好以下几项工作：首先，详细了解企业全面情况，把握企业迁入的具体原因和发展思路，掌握企业生产（经营、服务）现状。其次，做好同区统计局主管专业科室对接，对企业迁入相关问题进行分析、研讨，确定下一步工作安排。第三，同企业做好深入交流，切勿盲目承诺奖补项目，对企业生产经营、履行统计报表义务、配合区镇做好相关统计工作提出应有要求。第四，对于企业有多处经营场所、主营业务归属地域不明朗的情况，要根据实际情况区别对待。不具备迁入条件，或迁入后对全区经济发展有负面影响的，建议不予迁入，已办理相关落户手续的，先进入统计基本单位名录库；成长性好的企业确保能够顺利迁入，迁入后能够对区经济发展持续做出贡献。

六、下步工作措施

一是与税局沟通，及时了解掌握准“四上”企业上半年收入情况；二是对各镇上报的预入库企业做好申报资料的指导与审核；三是及时入镇入企业进行培训指导；四是及时跟市统计局相关科室对接争取支持，联系省局相关处室请教最新审核要求，提高审核通过率。

（撰稿：普查中心 李广波）