

目 录

全区经济运行简析.....	1
全区主要经济指标增速折线图.....	3
全区主要经济指标.....	8
地区生产总值构成表.....	9
农业生产情况.....	10
规模以上工业生产情况.....	11
规模以上工业经济效益.....	12
固定资产新开工项目情况.....	13
房地产开发情况.....	14
社会消费品零售总额.....	15
限额以上贸易企业消费品销售额.....	16
规模以上服务业企业情况.....	17
居民收入与支出情况.....	18
四上企业从业人员和工资情况.....	19
四上企业数量.....	20
分镇主要经济指标完成情况.....	21
全市各县区主要经济指标.....	23
全国、全省主要经济指标.....	30
统计专业分析.....	31

1-2 月全区经济运行简析

1-2 月，全区经济运行总体平稳，开局良好。规模以上工业增加值、固定资产投资、社会消费品零售总额、一般公共预算收入等主要经济指标增速全部高于洛阳市平均水平，经济指标增长取得新突破，为实现“首季开门红”奠定了坚实基础。

1. 工业生产平稳运行。1-2 月，规模以上工业增加值同比增长 7.4%，比 2021 年 12 月提高 0.1 个百分点，比 2021 年两年平均增速加快 1.7 个百分点；增速高于全市 0.2 个百分点，居全市第 13 位。分行业看，全区 17 个行业大类中，9 个行业实现正增长，8 个行业负增长。从企业规模看，大型企业增加值增长 7.8%，中型企业增加值下降 4.4%，小型企业增加值增长 15.5%，微型企业增加值增长 44.4%。1-2 月，战略新兴产业增加值增速为 10.7%，高新技术产业增加值增速为 13.2%。

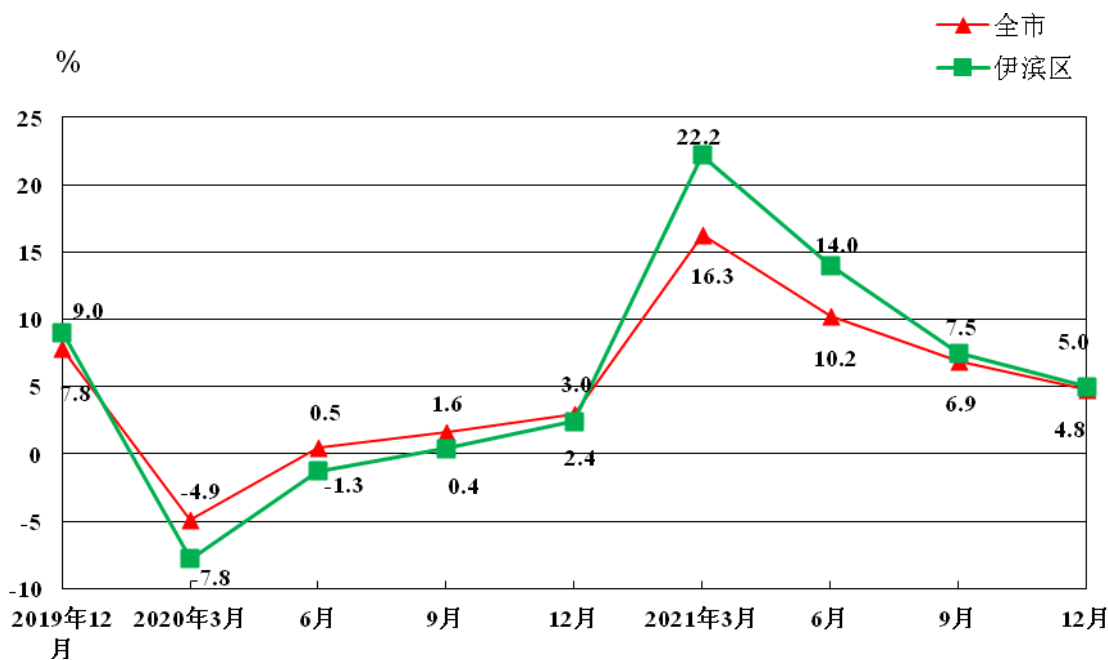
2. 固定资产投资快速增长。1-2 月，全区固定资产投资同比增长 16.0%，比 2021 年 12 月降低 1.3 个百分点，比 2021 年两年平均增速加快 4.4 个百分点；增速高于全市 6.5 个百分点，居全市第 3 位。工业投资同比增长 13.1%，比 2021 年 12 月加快 6.1 个百分点，增速低于全市 31.7 个百分点，居全市第 13 位。房地产开发投资高速增长。1-2 月，房地产开发投资 3.7 亿元，同比增长 80.8%；商品房销售面积 5.9 万平方米，同比下降 45.7%；商品房销售额 4.8 亿

元，同比下降 38.5%。

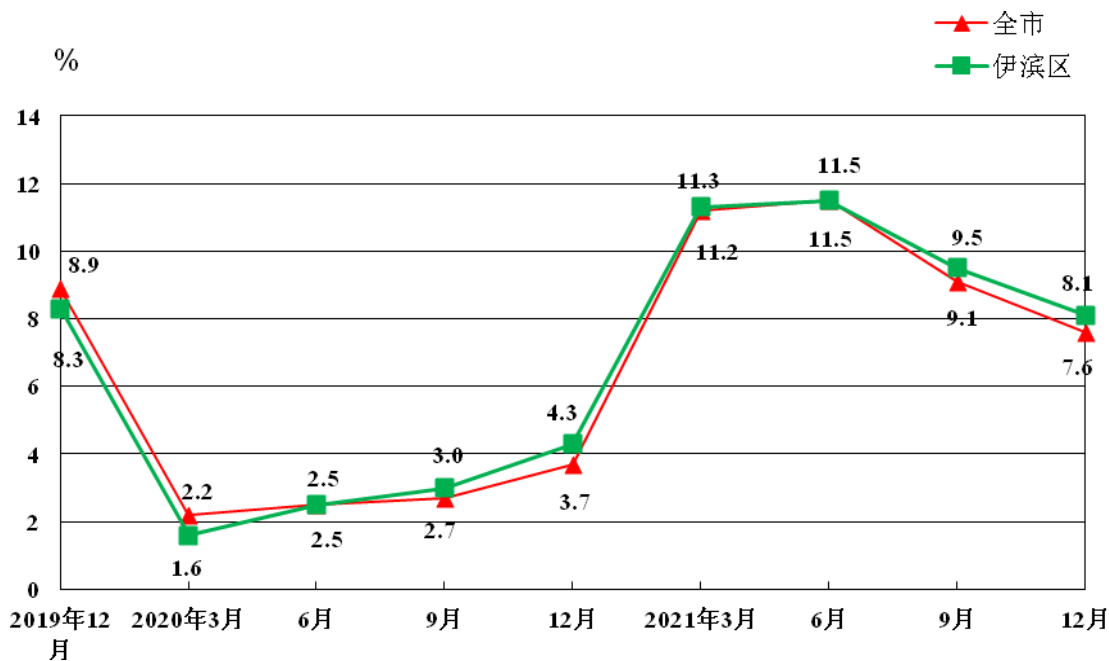
3. **消费市场增速趋于平稳。**1-2 月，全区社会消费品零售总额完成 11.0 亿元，同比增长 13.9%，比 2021 年 12 月加快 4.8 个百分点，比 2021 年两年平均增速加快 11.0 个百分点；增速高于全市 4.8 个百分点，居全市第 2 位。从限额以上单位消费品零售情况看，1-2 月，限额以上单位消费品零售额 1.2 亿元，同比增长 24.8%，高于全市增速 11.0 个百分点。按经营所在地分，城镇消费品市场共实现消费品零售额 1.1 亿元，同比增长 24.4%；乡村消费品市场共实现消费品零售额 849 万元，同比增长 30.7%。

4. **财政收入继续快速增长。**1-2 月，全区一般公共预算收入完成 2.6 亿元，同比增长 25.9%，高于全市增速 17.8 个百分点，居全市第 2 位。其中，税收收入 2.4 亿元，同比增长 28.5%，居全市第 4 位；税收占一般公共预算收入比重为 91.6%。全区一般公共预算支出 3.9 亿元，同比下降 13.0%，下降幅度比全市低 3.2 个百分点，居全市第 10 位。

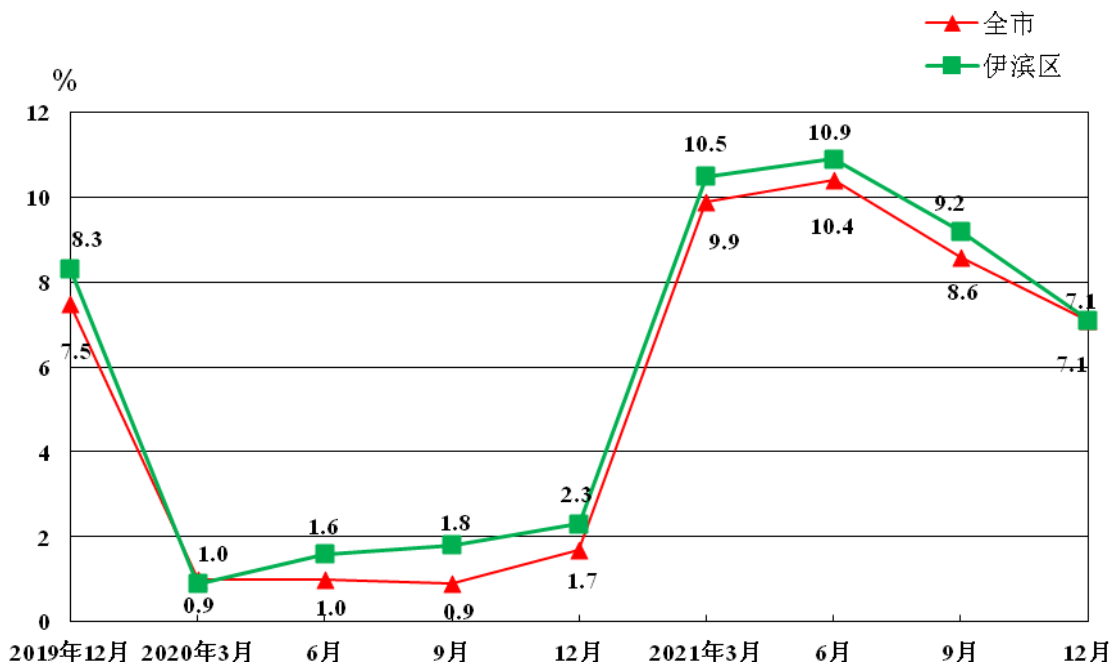
地区生产总值累计增长速度发展折线图



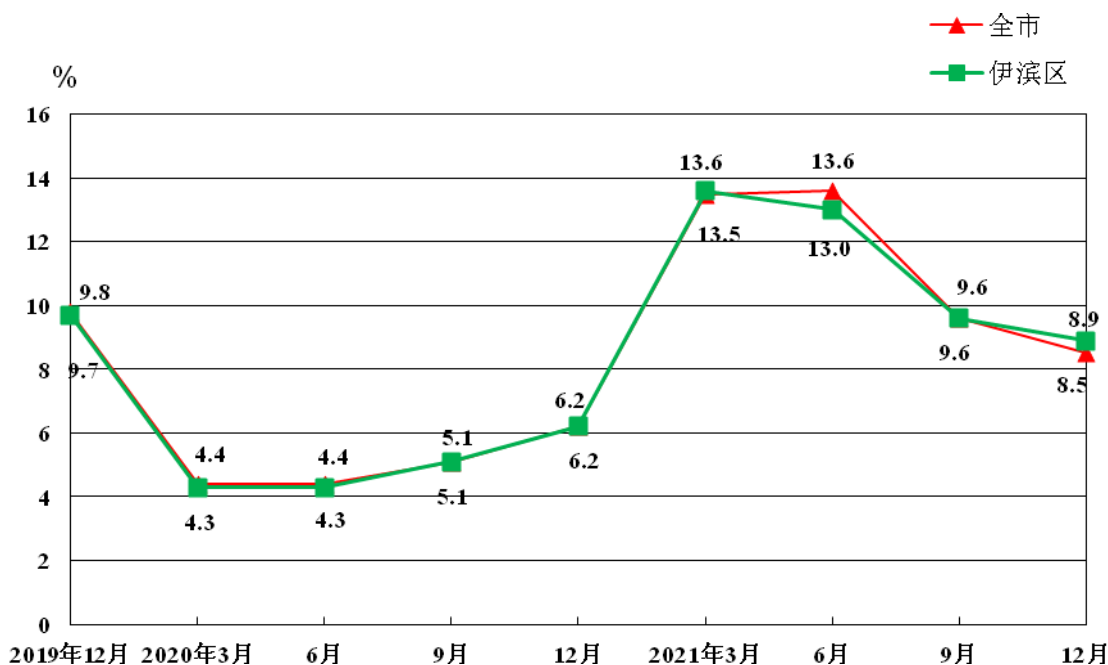
居民人均可支配收入累计增长速度发展折线图



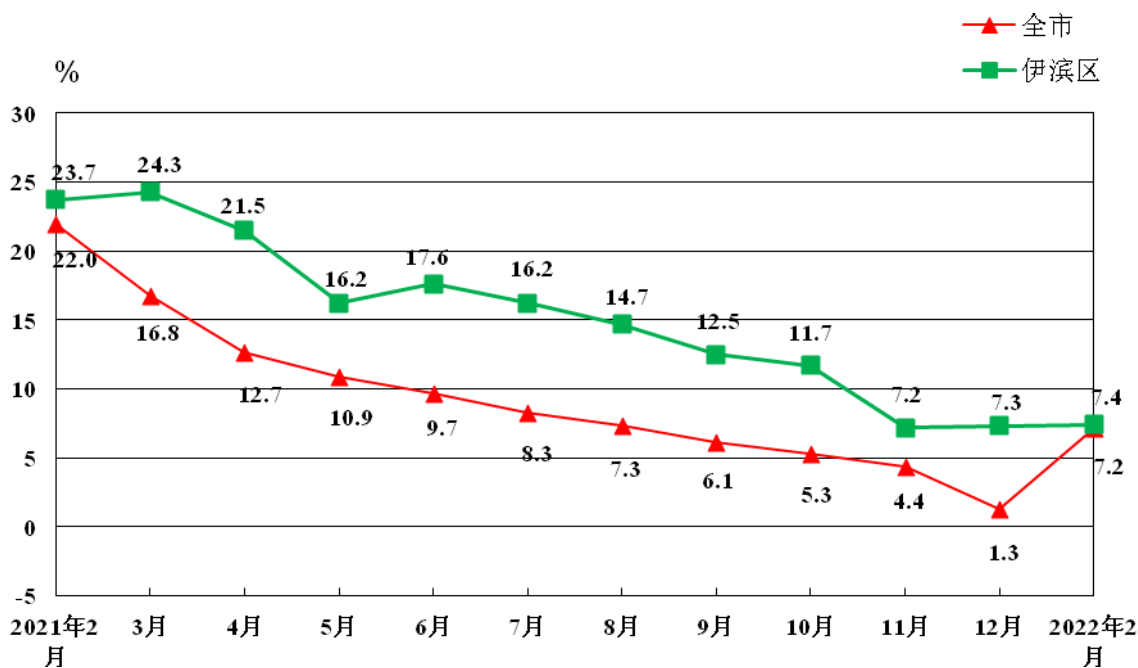
城镇居民人均可支配收入累计增长速度折线图



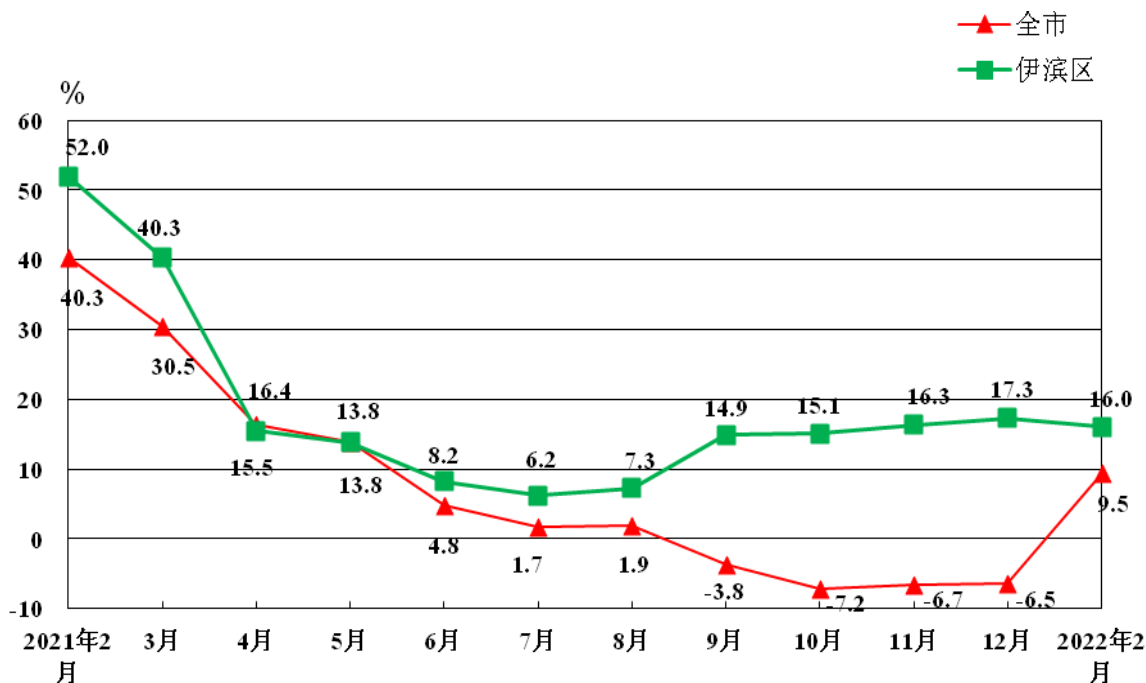
农村居民人均可支配收入累计增长速度折线图



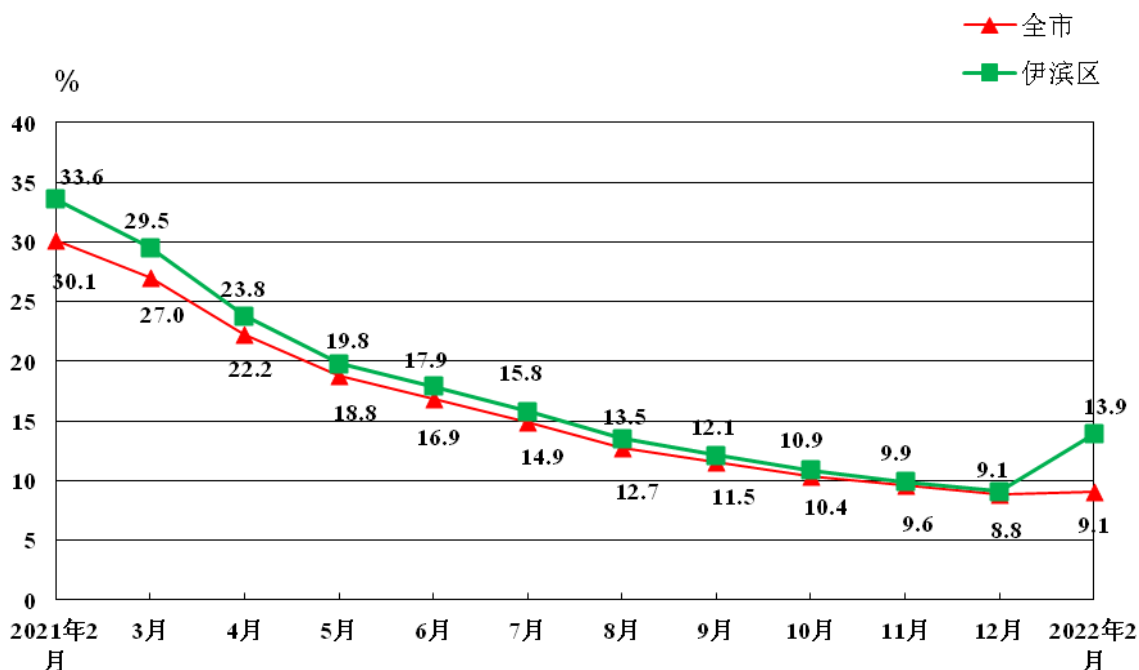
规模以上工业增加值累计增长速度折线图



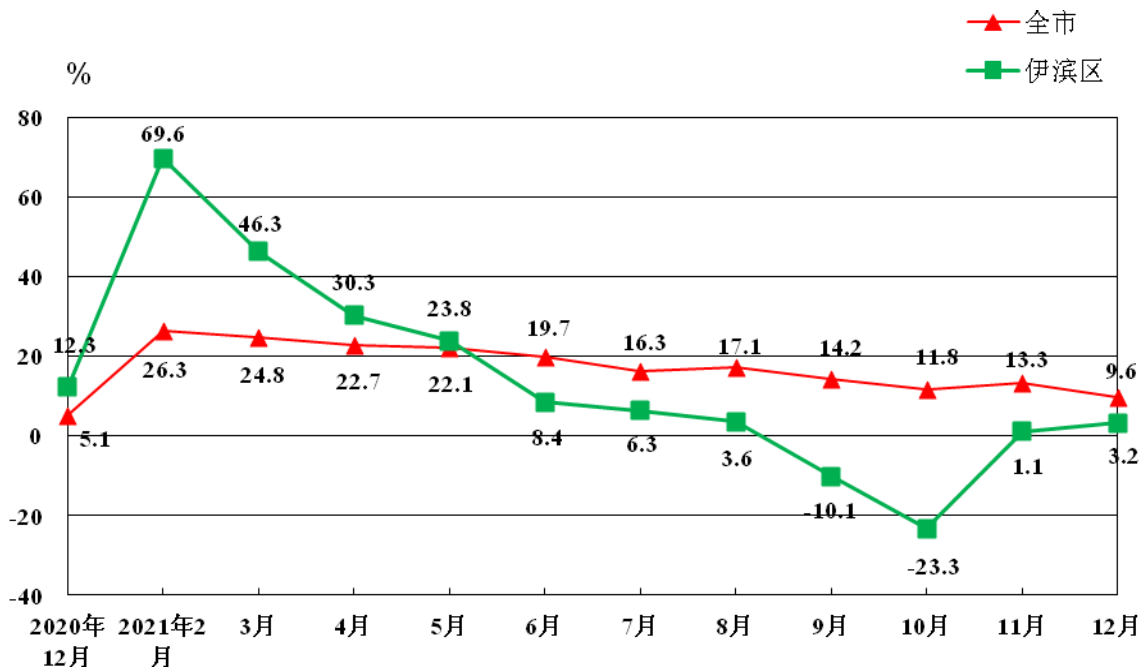
固定资产投资累计增长速度折线图



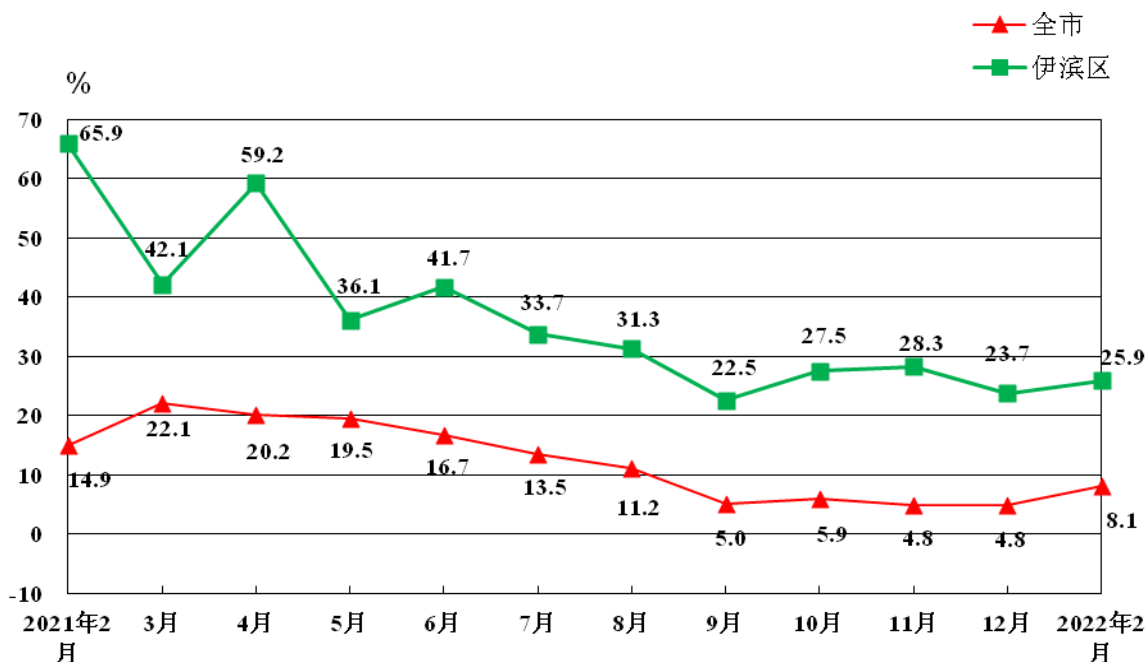
社会消费品零售总额累计增长速度折线图



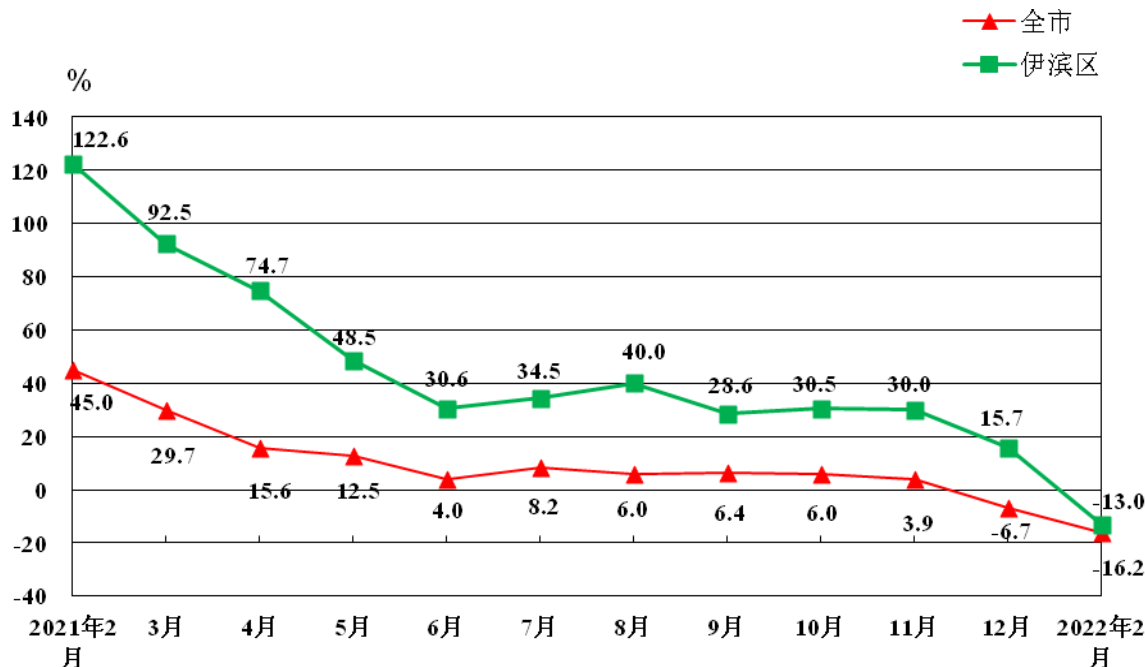
规模以上服务业营业收入累计增长速度折线图



一般公共预算收入累计增长速度折线图



一般公共预算支出累计增长速度折线图



主要经济指标

	单位	1-2月	增长%
生产总值（2021年）	万元	1982122	5.0
第一产业	万元	85546	4.3
第二产业	万元	1210724	4.2
第三产业	万元	685851	6.5
居民人均可支配收入（2021年）	元	31021.4	8.1
城镇居民人均可支配收入	元	41763.0	7.1
农村居民人均可支配收入	元	21413.8	8.9
规模以上工业增加值	万元	—	7.4
规上工业营业收入（2021年）	万元	2717847	14.5
规上工业利润总额（2021年）	万元	333781	3.7
规上工业亏损企业亏损额（2021年）	万元	695	-85.2
规上工业耗电量	万千瓦时	1424	-34.6
固定资产投资	万元	—	16.0
工业投资	万元	—	13.1
房地产开发投资	万元	36606	80.8
商品房销售面积	平方米	58967	-45.7
商品房销售额	万元	48139	-38.5
社会消费品零售总额	万元	110151	13.9
限上企业消费品零售额	万元	12104	24.8
一般公共预算收入	万元	26332	25.9
一般公共预算支出	万元	39296	-13.0

地区生产总值构成表

单位：万元

	2021年	上年同期	增长%
地区生产总值	1982122	1814308	5.0
第一产业	85546	85560	4.3
第二产业	1210724	1094193	4.2
第三产业	685851	634555	6.5
农林牧渔业	94272	94213	4.1
工业	1110688	993264	5.5
建筑业	101222	101988	-9.0
批发和零售业	122697	112118	7.5
交通运输、仓储和邮政业	85319	74266	14.2
住宿和餐饮业	45999	43588	3.7
金融业	79940	76916	-0.4
房地产业	82378	78801	3.0
其他服务业	259606	239155	7.5

农业生产情况

	单位	2021年	上年同期	增长%
农林牧渔业总产值	万元	163864	163754	4.6
农业产值	万元	88301	73393	13.9
林业产值	万元	1636	1879	19.5
牧业产值	万元	58081	72666	3.5
渔业产值	万元			
农林牧渔业服务业产值	万元	15846	15704	2.5
蔬菜产量	吨	79211	84468	-6.2
畜禽出栏量				
#猪	头	68557	52520	30.5
#牛	头	1734	2787	-37.8
#羊	只	11304	13433	-15.8
#禽	只	400951	566051	-29.2
牛奶产量	吨	4865	3081	57.9
禽蛋产量	吨	5378	5582	-3.7

规模以上工业生产情况

	2月增长%	1-2月增长%
增加值	-1.1	7.4
按隶属关系分		
中央	-30.0	8.0
地方	6.0	7.0
按轻重工业分		
轻工业	-1.6	8.5
重工业	1.0	1.5
按所有制分		
公有制	-34.4	5.1
非公有制	8.7	9.1
按企业规模分		
大型企业	-32.7	7.8
中型企业	3.7	-4.4
小型企业	8.1	15.5
微型企业	32.1	44.4
按注册类型分		
内资企业	-1.1	7.4
港澳台商投资企业		
外商投资企业		
总产值	5.9	12.3
销售产值	10.4	13.2
产销率(%)	103.8	99.4

规模以上工业经济效益

	单位	2021 年末	2021 年	上年同期	增长%
亏损企业数	个	4		9	-55.6
流动资产合计	万元	718750		706174	1.8
应收账款	万元	139009		127775	8.8
存货	万元	189152		194417	-2.7
产成品	万元	48914		54930	-11.0
资产总计	万元	1767494		1767143	0.0
负债合计	万元	582257		621918	-6.4
营业收入	万元		2717847	2374352	14.5
营业成本	万元		1956341	1675001	16.8
销售费用	万元		145188	124467	16.6
管理费用	万元		91114	82089	11.0
研发费用	万元		12727	5656	125.0
财务费用	万元		36536	30636	19.3
营业利润	万元		332361	320690	3.6
利润总额	万元		333781	321788	3.7
亏损企业亏损总额	万元		695	4700	-85.2
平均用工人数	人		17565	18506	-5.1

固定资产新开工项目情况

单位：万元

	1-2月新 开工个数	计划 总投资	5000万以上		5000万以下	
			项目数	总投资	项目数	总投资
伊滨区	2	229000	1	226000	1	3000
诸葛镇	1	226000	1	226000		
李村镇						
庞村镇	1	3000			1	3000
寇店镇						
佃庄镇						

房地产开发情况

	单位	1-2月	上年同期	增长%
本年完成投资	万元	36606	20247	80.8
#住宅	万元	33890	8180	314.3
房屋施工面积	平方米	5248692	4131441	27.0
#住宅	平方米	3558551	2568193	38.6
本年新开工面积	平方米	0	9491	-100.0
#住宅	平方米			
本年房屋竣工面积	平方米			
#住宅	平方米			
本年商品房销售面积	平方米	58967	108544	-45.7
#住宅	平方米	46981	72093	-34.8
现房销售面积	平方米	1749	0	—
#住宅	平方米			
期房销售面积	平方米	57218	108544	-47.3
#住宅	平方米	46981	72093	-34.8
本年商品房销售额	万元	48139	78311	-38.5
#住宅	万元	39750	56290	-29.4
现房销售额	万元	531	0	—
#住宅	万元			
期房销售额	万元	47608	78311	-39.2
#住宅	万元	39750	56290	-29.4

社会消费品零售总额

单位：万元

	2021年	上年同期	增长%
社会消费品零售总额	647556	593815	9.1
按销售单位所在地分			
城镇	329828	292908	12.6
乡村	317728	300907	5.6
按行业分			
批发业	79180	67533	17.2
限额以上	7743	38	20276.3
限额以下	71437	67495	5.8
零售业	484763	446665	8.5
限额以上	65089	64455	1.0
限额以下	419674	382210	9.8
住宿业	2507	2602	-3.7
限额以上	295	248	19.0
限额以下	2212	2354	-6.0
餐饮业	81106	77015	5.3
限额以上	17556	13945	25.9
限额以下	63550	63070	0.8

限额以上贸易企业消费品销售额

单位：万元

	1-2月	上年同期	增长%
限上企业销售额合计	96714	83608	15.7
批发业	84884	73812	15.0
零售业	10384	8448	22.9
住宿业	196	172	14.0
餐饮业	1251	1176	6.4
限上企业零售额合计	12104	9698	24.8
批发业	374	19	1868.4
零售业	10379	8442	22.9
住宿业	51	30	70.0
餐饮业	1301	1207	7.8

注：限上企业零售额增速为市反馈数据。

规模以上服务业企业情况

	单位	2021年	上年同期	增长%
规模以上服务业				
营业收入	万元	52135	67941	3.2
营业成本	万元	42990	51193	-16.0
营业利润	万元	1515	3699	-59.0
利润总额	万元	1292	3921	-67.0
应付职工薪酬	万元	9283	10047	-7.6
期末用工人数	人	1331	1612	-17.4
#规模以上营利性服务业				
营业收入	万元	40695	54564	10.5
营业成本	万元	34259	40947	-16.3
营业利润	万元	1192	3693	-67.7
利润总额	万元	951	3885	-75.5
应付职工薪酬	万元	3270	3517	-7.0
期末用工人数	人	466	662	-29.6

注：规模以上服务业、规模以上营利性服务业营业收入增速为市反馈数据。

居民收入与支出情况

单位：元

	2021 年	上年同期	增长%
人均可支配收入	31021.4	28687.7	8.1
工资性收入	20693.3	18790.9	10.1
经营净收入	5370.8	6739.0	-20.3
财产净收入	999.3	769.8	29.8
转移净收入	3958.0	2388.1	65.7
人均消费支出	13351.3	11976.2	11.5
食品烟酒	4122.4	3344.8	23.2
衣着	1011.2	744.9	35.7
居住	2376.6	3045.4	-22.0
生活用品及服务	1440.6	1188.7	21.2
交通通信	1811.8	1674.8	8.2
教育文化娱乐	1211.1	898.9	34.7
医疗保健	1199.5	930.0	29.0
其他用品和服务	178.0	148.6	19.8

“四上”企业从业人员和工资情况

	单位	2021年	上年同期	增长%
从业人员期末人数	人	26774	27253	-1.8
采矿业	人	1035	1075	-3.7
制造业	人	15877	16830	-5.7
建筑业	人	6006	5412	11.0
批发和零售业	人	1231	1271	-3.1
交通运输、仓储和邮政业	人	94	239	-60.7
住宿和餐饮业	人	121	69	75.4
房地产业	人	1087	930	16.9
租赁和商务服务业	人	69	91	-24.2
科学研究和技术服务业	人	188	173	8.7
水利、环境和公共设施管理业	人	115	87	32.2
教育	人	861	664	29.7
文化、体育和娱乐业	人	90	412	-78.2
从业员工资总额	千元	1832664	1569058	16.8
采矿业	千元	103398	63531	62.8
制造业	千元	919088	896177	2.6
建筑业	千元	451763	329397	37.1
批发和零售业	千元	103939	92674	12.2
交通运输、仓储和邮政业	千元	8140	17371	-53.1
住宿和餐饮业	千元	4984	2698	84.7
房地产业	千元	151007	87459	72.7
租赁和商务服务业	千元	6844	6358	7.6
科学研究和技术服务业	千元	18808	12492	50.6
水利、环境和公共设施管理业	千元	4941	4587	7.7
教育	千元	55943	43247	29.4
文化、体育和娱乐业	千元	3809	13067	-70.9

“四上”企业数量

单位：个

	2月末								
	合计	工业	建筑业	批发业	零售业	住宿业	餐饮业	服务业	房地产开发经营业
伊滨区	238	143	23	22	8	3	1	16	22
诸葛镇	52	9	12	8	1	2		8	12
李村镇	52	27	7	1	3	1		4	9
庞村镇	77	67		7	2				1
寇店镇	39	25	4	5	1		1	3	
佃庄镇	18	15		1	1			1	

注：1、“四上”企业是现阶段我国统计工作实践中对达到一定规模、资质或限额的法人单位的一种习惯称谓。包括规模以上工业、有资质的建筑业、限额以上批发和零售业、限额以上住宿和餐饮业、有开发经营活动的全部房地产开发经营业、规模以上服务业法人单位。确定以上法人单位的标准为：

- (1) 规模以上工业：年主营业务收入 2000 万元及以上的工业法人单位。
- (2) 有资质的建筑业：有总承包、专业承包资质的建筑业法人单位。
- (3) 限额以上批发和零售业：年主营业务收入 2000 万元及以上的批发业、年主营业务收入 500 万元及以上的零售业法人单位。
- (4) 限额以上住宿和餐饮业：年主营业务收入 200 万元及以上的住宿和餐饮业法人单位。
- (5) 房地产开发经营业：有开发经营活动的全部房地产开发经营业法人单位。
- (6) 规模以上服务业：年营业收入 2000 万元及以上服务业法人单位，包括：交通运输、仓储和邮政业，信息传输、软件和信息技术服务业，水利、环境和公共设施管理业三个门类和卫生行业大类；年营业收入 1000 万元及以上服务业法人单位，包括租赁和商务服务业，科学研究和技术服务业，教育三个门类，以及物业管理、房地产中介服务、房地产租赁经营和其他房地产业四个行业小类；年营业收入 500 万元及以上服务业法人单位，包括：居民服务、修理和其他服务业，文化、体育和娱乐业两个门类，以及社会工作行业大类。

2、上表中“四上”企业数量由统计名录库专业提供。

分镇主要经济指标完成情况（一）

单位：万元、元

	地区生产总值		居民人均可支配收入	
	2021年	增长%	2021年	增长%
伊滨区	1982122	5.0	31021.4	8.1
诸葛镇	394314	3.9	31932.6	8.1
李村镇	465994	6.2	32007.3	8.3
庞村镇	701760	4.8	31843.7	7.7
寇店镇	238532	5.8	29584.7	8.8
佃庄镇	181522	3.9	29210.0	7.9

	规模以上工业 增加值	万元规上工业增加值 能耗上升或下降%	规模以上工业营业收入	
	1-2月 增长%	1-2月	2021年	增长%
伊滨区	7.4	-21.59	2717847	14.5
诸葛镇	-11.6	-24.51	145788	4.9
李村镇	5.8	-22.84	259527	-7.8
庞村镇	9.1	-8.05	1777652	19.8
寇店镇	7.4	-14.14	205513	16.7
佃庄镇	6.7	-35.17	103195	24.8

分镇主要经济指标完成情况（二）

单位：万元

	规模以上工业利润总额		规模以上工业亏损企业亏损额	
	2021年	增长%	2021年	增长%
伊滨区	333781	3.7	695	-85.2
诸葛镇	5349	55.3	440	-88.4
李村镇	17438	-20.5	26	-86.6
庞村镇	279840	6.8	0	-100.0
寇店镇	11599	-22.1	61	-69.9
佃庄镇	3215	-12.9	168	-66.9

	固定资产投资	社会消费品零售总额		一般公共预算收入	
	1-2月 增长%	1-2月	增长%	1-2月	增长%
伊滨区	16.0	110151	13.9	26332	25.9
诸葛镇	95.2	21204	15.5	1666	48.0
李村镇	-34.3	38457	20.0	1391	13.6
庞村镇	27.9	22934	17.3	1039	17.3
寇店镇	109.2	14215	0.3	481	-49.1
佃庄镇	33.0	13341	5.8	206	-47.8

全市各县区主要经济指标（一）

单位：万元、元

	地区生产总值			居民人均可支配收入		
	2021年	增长%	增速排序	2021年	增长%	增速排序
全 市	54471231	4.8		30219.4	7.6	
老城区	1933530	1.9	15	39922.7	7.4	13
西工区	5390551	6.1	4	47113.1	8.0	11
瀍河区	1360634	5.6	6	41945.8	7.6	12
涧西区	4138010	6.3	2	43687.6	8.0	10
洛龙区	5222048	6.5	1	35389.7	8.3	8
高新区	2842789	4.9	12	38074.6	6.9	15
伊滨区	1982122	5.0	11	31021.4	8.1	9
偃师区	4646841	6.1	4	31125.8	7.1	14
孟津区	5535467	4.8	13	27848.1	8.6	3
新安县	4528061	-12.9	16	29161.7	6.6	16
栾川县	2918999	5.2	9	25633.8	8.6	2
嵩 县	2217846	5.3	7	21671.4	8.5	6
汝阳县	1955040	3.0	14	20330.1	8.5	5
宜阳县	3332535	5.2	9	21393.2	8.4	7
洛宁县	2245854	6.2	3	20435.5	8.7	1
伊川县	4551962	5.3	7	26207.4	8.5	4

全市各县区主要经济指标（二）

单位：元

	城镇居民人均可支配收入			农村居民人均可支配收入		
	2021年	增长%	增速排序	2021年	增长%	增速排序
全 市	42076.1	7.1		17253.4	8.5	
老城区	41964.1	6.4	15	18886.9	8.4	10
西工区	50100.9	8.2	2	21515.2	7.9	13
瀍河区	43942.8	7.5	7	21407.5	8.4	11
涧西区	44588.7	8.1	4	25376.4	7.9	12
洛龙区	44223.0	8.3	1	19441.7	8.6	9
高新区	45393.2	6.5	14	18402.5	7.6	15
伊滨区	41763.0	7.1	11	21413.8	8.9	7
偃师区	37233.5	6.8	13	23926.5	7.5	16
孟津区	38651.0	8.2	3	17784.6	8.9	8
新安县	41045.8	6.3	16	20084.2	7.7	14
栾川县	37500.6	7.3	10	15324.7	9.3	3
嵩 县	34947.8	7.3	8	15264.0	9.3	4
汝阳县	32295.7	7.0	12	14287.8	9.5	2
宜阳县	34621.9	7.5	6	14468.5	9.0	6
洛宁县	34211.9	7.8	5	14182.4	9.6	1
伊川县	36913.7	7.3	9	18538.8	9.2	5

全市各县区主要经济指标（三）

	固定资产投资		规模以上工业增加值		万元规上工业增加值 能耗上升或下降%	
	1-2月 增长%	增速 排序	1-2月 增长%	增速 排序	1-2月	增速 排序
全 市	9.5		7.2		-7.80	
老城区	12.5	6	10.2	6	-2.75	11
西工区	11.0	9	13.5	3	-21.25	4
瀍河区	11.6	8	8.8	11	-2.81	10
涧西区	12.9	5	14.6	2	-25.89	1
洛龙区	9.8	11	9.2	10	-7.28	8
高新区	17.1	1	12.6	4	0.28	13
伊滨区	16.0	3	7.4	13	-21.59	3
偃师区	16.3	2	8.0	12	6.17	15
孟津区	7.1	14	10.4	5	-0.27	12
新安县	0.6	15	-14.4	16	-7.51	6
栾川县	13.4	4	16.6	1	-4.30	9
嵩 县	9.8	11	9.5	8	20.89	16
汝阳县	0.1	16	9.3	9	-7.43	7
宜阳县	10.6	10	5.0	15	-24.67	2
洛宁县	12.1	7	9.8	7	-16.49	5
伊川县	8.4	13	7.2	14	5.37	14

注：万元规模以上工业增加值能耗降低率为逆序排位。

全市各县区主要经济指标（四）

单位：万元

	规上工业营业收入			规上工业利润总额		
	2021年	增长%	增速排序	2021年	增长%	增速排序
全 市	50844072	6.5		2852745	34.4	
老城区	104577	4.0	10	6359	91.7	2
西工区	3010730	19.2	5	38453	-48.6	14
瀍河区	2341681	-6.9	15	2705	-18.5	9
涧西区	5474371	2.3	11	39113	-50.4	15
洛龙区	2182213	11.9	9	41189	55.6	4
高新区	2155352	20.4	4	144855	58.1	3
伊滨区	2717847	14.5	8	333781	3.7	7
偃师区	4126171	15.7	6	102820	-31.2	10
孟津区	11385793	15.0	7	297683	45.3	6
新安县	4592893	-35.1	16	242231	-34.3	12
栾川县	4391217	33.0	2	1168605	367.6	1
嵩 县	542611	-1.9	13	38820	-33.4	11
汝阳县	743728	24.3	3	82179	50.7	5
宜阳县	1494679	-1.2	12	116318	-35.1	13
洛宁县	1656603	-3.4	14	169078	-9.5	8
伊川县	3923605	35.3	1	28556	-60.0	16

全市各县区主要经济指标（五）

单位：万元

	规上工业亏损企业亏损额			社会消费品零售总额		
	2021年	增长%	增速排序	1-2月	增长%	增速排序
全 市	451277	24.8		3558446	9.1	
老城区	633	-32.2	5	100401	9.6	5
西工区	61134	389.6	15	495925	13.7	3
瀍河区	953	1.6	9	154303	8.5	13
涧西区	84101	181.0	13	518484	9.1	9
洛龙区	45083	0.9	8	370281	9.2	8
高新区	26018	0.8	7	78923	-0.7	16
伊滨区	695	-85.2	1	110151	13.9	2
偃师区	50523	65.5	12	231138	9.0	10
孟津区	65879	-36.0	3	171899	8.9	11
新安县	10257	-57.5	2	177797	1.6	14
栾川县	24505	-34.3	4	179826	14.4	1
嵩 县	27372	518.0	16	203980	9.4	7
汝阳县	6360	-27.7	6	149365	-0.3	15
宜阳县	17427	30.5	11	242653	8.7	12
洛宁县	9932	308.2	14	129781	9.7	4
伊川县	20408	10.6	10	243539	9.5	6

注：规模以上工业亏损企业亏损额增速为逆序排位。

全市各县区主要经济指标（六）

单位：万元

	规模以上服务业			其他规模以上营利性服务业		
	2021年	增长%	增速排序	2021年	增长%	增速排序
全 市	4884394	9.6		2174491	1.9	
老城区	125300	-17.1	15	42440	3.7	11
西工区	573605	8.3	9	140676	22.0	5
瀍河区	33252	33.7	1	15152	23.1	1
涧西区	1713676	0.0	12	1483260	-1.5	14
洛龙区	1589840	27.0	2	190145	13.6	7
高新区	126340	14.9	6	64724	22.0	4
伊滨区	52135	3.2	10	40695	10.5	8
偃师区	51851	-5.4	14	24530	-3.3	15
孟津区	239517	15.3	5	69031	1.6	12
新安县	148171	18.4	4	27696	22.1	3
栾川县	73148	13.3	7	10189	-0.1	13
嵩 县	14887	1.6	11	8695	9.9	9
汝阳县	2859	-49.7	16	2655	-3.8	16
宜阳县	50630	9.8	8	35066	18.1	6
洛宁县	23672	21.8	3	9757	22.3	2
伊川县	65513	-3.8	13	9779	4.7	10

注：其他规模以上营利性服务业包括租赁和商务服务业，科学研究和技术服务业，居民服务、修理和其他服务业，文化、体育和娱乐业4个门类。

全市各县区主要经济指标（七）

单位：万元

	一般公共预算收入			一般公共预算支出		
	1-2月	增长%	增速排序	1-2月	增长%	增速排序
全 市	664289	8.1		1016637	-16.2	
老城区	17617	7.1	11	33687	22.9	5
西工区	31622	12.6	6	50744	16.5	6
瀍河区	10492	1.5	16	12515	-59.0	16
涧西区	43110	31.4	1	30749	-53.4	15
洛龙区	33850	8.8	9	59046	48.8	2
高新区	20280	6.5	13	36259	38.2	3
伊滨区	26332	25.9	2	39296	-13.0	10
偃师区	41118	14.5	5	31024	-33.1	13
孟津区	63258	17.0	4	87803	12.4	7
新安县	44121	7.4	10	53303	-20.9	12
栾川县	42152	9.9	8	90162	282.0	1
嵩 县	18250	21.2	3	59203	26.5	4
汝阳县	26108	5.3	14	50423	-7.8	9
宜阳县	29150	6.7	12	79811	-40.2	14
洛宁县	29232	2.9	15	52609	-20.2	11
伊川县	36147	11.2	7	52729	4.6	8

全国、全省主要经济指标

	单位	全省		全国	
		1-2月	增长%	1-2月	增长%
生产总值(2021年)	亿元	58887.4	6.3	1143670	8.1
第一产业	亿元	5620.8	6.4	83086	7.1
第二产业	亿元	24331.7	4.1	450904	8.2
第三产业	亿元	28934.9	8.1	609680	8.2
居民人均可支配收入(2021年)	元	26811	8.1	35128	9.1
城镇居民人均可支配收入	元	37095	6.7	47412	8.2
农村居民人均可支配收入	元	17533	8.8	18931	10.5
规模以上工业增加值	亿元	—	6.5	—	7.5
固定资产投资	亿元	—	16.0	—	12.2
工业投资	亿元	—	35.0	—	19.8
房地产开发投资	亿元	609.0	6.1	14499	3.7
社会消费品零售总额	亿元	4097.7	5.5	74426	6.7
一般公共预算收入	亿元	719.1	2.3	46203	10.5
一般公共预算支出	亿元	1803.0	4.5	38227	7.0

1-2 月规模以上工业生产情况简析

一、基本情况

我区现有规模以上工业企业 144 家（含河南中烟工业有限责任公司洛阳卷烟厂），1-2 月份完成规模以上工业总产值 55.3 亿元，实现增加值 20.6 亿元，同比增长 7.4%，高出全市平均水平 0.2 个百分点，在全市各县区排第 13 位。

按行业划分，本次月报我区的 144 家规模以上工业企业共涉及 17 个行业大类，其中 9 个行业正增长，8 个行业负增长。在负增长的 8 个行业中，有 3 个行业已经没有能够正常生产经营的企业，分别是煤炭开采和洗选业、食品制造业、橡胶和塑料制品业。在这 17 个行业中，增加值总量排名前三的分别是：**1、家具制造业**，实现增加值 9.6 亿元，占全部规模以上工业增加值的 46.8%，行业增速为 8.8%，对增加值增速的拉动点为 3.8；**2、烟草制品业**，实现增加值 8.1 亿元，占全部规模以上工业增加值的 39.4%，行业增速为 8.1%，对增加值增速的拉动点为 3.4；**3、金属制品业**，实现增加值 1.7 亿元，占全部规模以上工业增加值的 8.2%，行业增速为 15.8%，对增加值增速的拉动点为 1.4。**拉动点最低**的是煤炭开采和洗选业，受龙门煤矿停产影响，我区该行业本年度没有正常生产经营的企业，本次对增加值增速的拉动点为-1.3。

战略新兴产业本次月报涉及 8 家企业，共完成增加值 2093 万

元，仅占全区规模以上工业增加值总量的 1%，增加值增速为 10.7%。
高新技术产业本次月报完成增加值 1.3 亿元，占全区规模以上工业增加值总量的 6.2%，增加值增速为 13.2%。

二、存在的问题

1、**产业发展不均衡**。洛阳卷烟厂的工业增加值占全部规模以上工业增加值的 38.5%，庞村镇企业的工业增加值占全部规模以上工业增加值的 43.2%，其余几个镇的工业增加值加起来占比不到 19%，地域性发展不均衡。

2、**主导产业优势不明显**。装备制造业增加值占比仅为 10.7%，优势不明显。

3、**战略新兴产业和高新技术产业增加值总量小，占比低，且后续增长乏力**。1-2 月份战略新兴产业相关企业有 8 家，企业总数占比为 5.5%，增加值占比仅为 1%；高新技术产业相关企业有 26 家，企业总数占比为 18.1%，增加值占比仅为 6.2%。且随着行政区划调整，佃庄镇 5 家战略新兴产业相关企业和 9 家高新技术相关企业要调出，这两个产业的增加值占比将急速缩小。

（撰稿：工业科 陈先明）