

目 录

全区经济运行简析.....	1
全区主要经济指标增速折线图.....	4
全区主要经济指标.....	9
地区生产总值构成表.....	10
农业生产情况.....	11
规模以上工业生产情况.....	12
规模以上工业经济效益.....	13
固定资产新开工项目情况.....	14
房地产开发情况.....	15
社会消费品零售总额.....	16
限额以上贸易企业消费品销售额.....	17
规模以上服务业企业情况.....	18
财政公共预算收入与支出.....	19
居民收入与支出情况.....	20
四上企业从业人员和工资情况.....	21
四上企业数量.....	22
分镇主要经济指标完成情况.....	23
全市各县（市）区主要经济指标.....	26
全国、全省主要经济指标.....	33
统计专业分析.....	34

2021 年全区经济运行简析

2021 年，在区党工委的坚强领导下，面对严峻复杂发展环境、疫情防控、转型发展等多重挑战，全区上下统筹协作、攻坚克难，坚持以习近平新时代中国特色社会主义思想为指导，认真落实省、市政府决策部署，扎实推进各项政策落实，经济运行持续向好恢复，高质量发展稳步推进。

根据地区生产总值统一核算结果，2021 年，全区生产总值 198.2 亿元，同比增长 5.0%，高于全市平均水平 0.2 个百分点，居全市第 11 位；比 2019 年同期增长 7.5%，两年平均增长 3.7%。分产业看，第一产业增加值 8.6 亿元，同比增长 4.3%；第二产业增加值 121.1 亿元，同比增长 4.2%；第三产业增加值 68.6 亿元，同比增长 6.5%。三次产业结构为 4.3:61.1:34.6。

1. **农业生产总体平稳。**2021 年，全区农林牧渔业总产值达到 16.4 亿元，同比增长 4.6%。全年粮食总产量 10.1 万吨，蔬菜产量 7.9 万吨；养猪行业形势良好，生猪出栏 6.9 万头，同比增长 30.5%。牛出栏 1734 头，同比下降 37.8%；牛奶产量 4865 吨，同比增长 57.9%；禽蛋产量 5378 吨，同比下降 3.7%。

2. **工业生产平稳运行。**2021 年，规模以上工业增加值同比增长 7.3%，高于全市平均水平 6.0 个百分点，居全市第 12 位；比 2019 年同期增长 11.7%，两年平均增长 5.7%。从三大门类看，采矿业增

增加值同比下降 39.1%，制造业增长 8.0%，暂无电力、热力、燃气及水生产和供应业。从企业规模看，大型企业增加值增长 8.8%，中型企业增加值下降 4.0%，小型企业增加值增长 16.1%，微型企业增加值下降 61.7%。新兴产业快速发展，战略性新兴产业、高新技术产业增加值分别增长 9.2%、13.4%。

3. **固定资产投资持续向好。**2021 年，全区固定资产投资同比增长 17.3%，高于全市平均水平 23.8 个百分点，居全市第 2 位；比 2019 年同期增长 24.5%，两年平均增长 11.6%。分领域看，民间投资下降 16.5%，占全部投资比重 52.0%；工业投资增长 7.0%，占全部投资比重 41.8%；基础设施投资增长 3.6%。房地产开发投资 40.0 亿元，同比增长 1.6%；商品房销售面积 85.2 万平方米，同比下降 14.3%；商品房销售额 70.9 亿元，同比下降 11.0%。

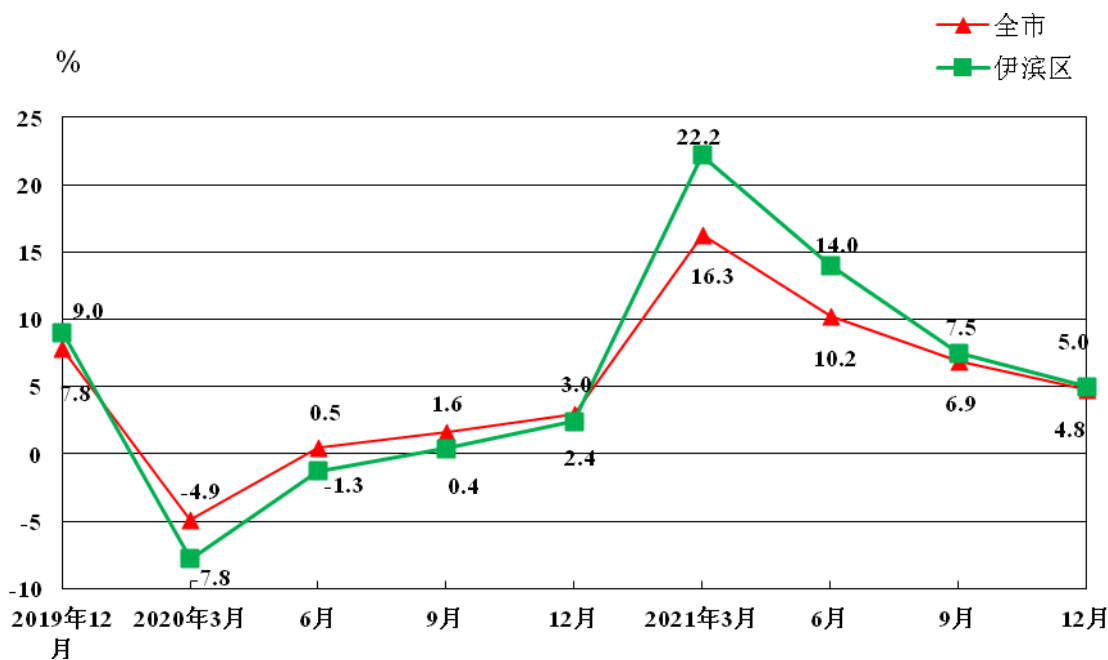
4. **消费市场增速趋于平稳。**2021 年，全区社会消费品零售总额完成 64.8 亿元，同比增长 9.1%，高于全市平均水平 0.3 个百分点，居全市第 5 位；比 2019 年同期增长 5.8%，两年平均增长 2.9%。按经营所在地分，城镇消费品市场共实现消费品零售额 33.0 亿元，同比增长 12.6%；乡村消费品市场共实现消费品零售额 31.8 亿元，同比增长 5.6%。全年限额以上单位消费品零售额 9.1 亿元，同比增长 11.8%，比全市低 0.4 个百分点。

5. **财政收入增速稳居全市第一。**2021 年，全区一般公共预算收入完成 8.9 亿元，同比增长 23.7%，高于全市平均水平 18.9 个百

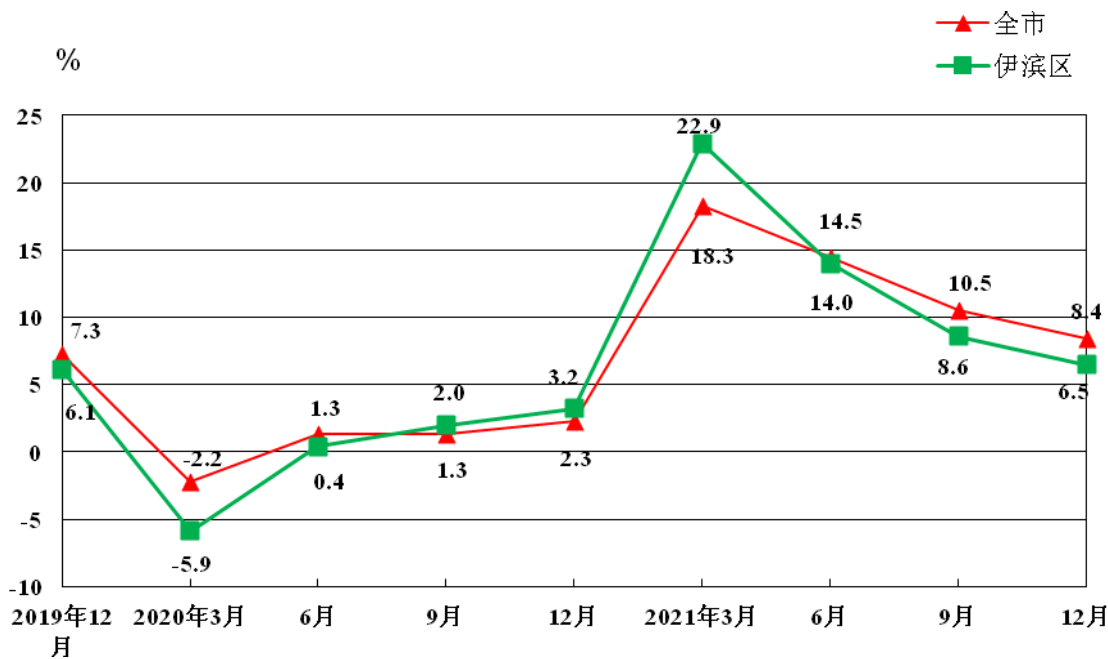
分点，居全市第 1 位；比 2019 年同期增长 72.0%，两年平均增长 31.2%。其中，税收收入完成 8.0 亿元，同比增长 23.6%，高于全市平均水平 19.8 个百分点，居全市第 1 位；税收占一般公共预算收入比重为 90.0%。全年全区一般公共预算支出 16.1 亿元，同比增长 15.7%，高于全市平均水平 22.4 个百分点，居全市第 1 位。

6. 居民人均可支配收入平稳增长。2021 年，全区居民人均可支配收入完成 3.1 万元，同比增长 8.1%，高于全市平均水平 0.5 个百分点，居全市第 9 位；比 2019 年同期增长 12.8%，两年平均增长 6.2%。其中，城镇居民人均可支配收入完成 4.2 万元，同比增长 7.1%；农村居民人均可支配收入完成 2.1 万元，同比增长 8.9%。

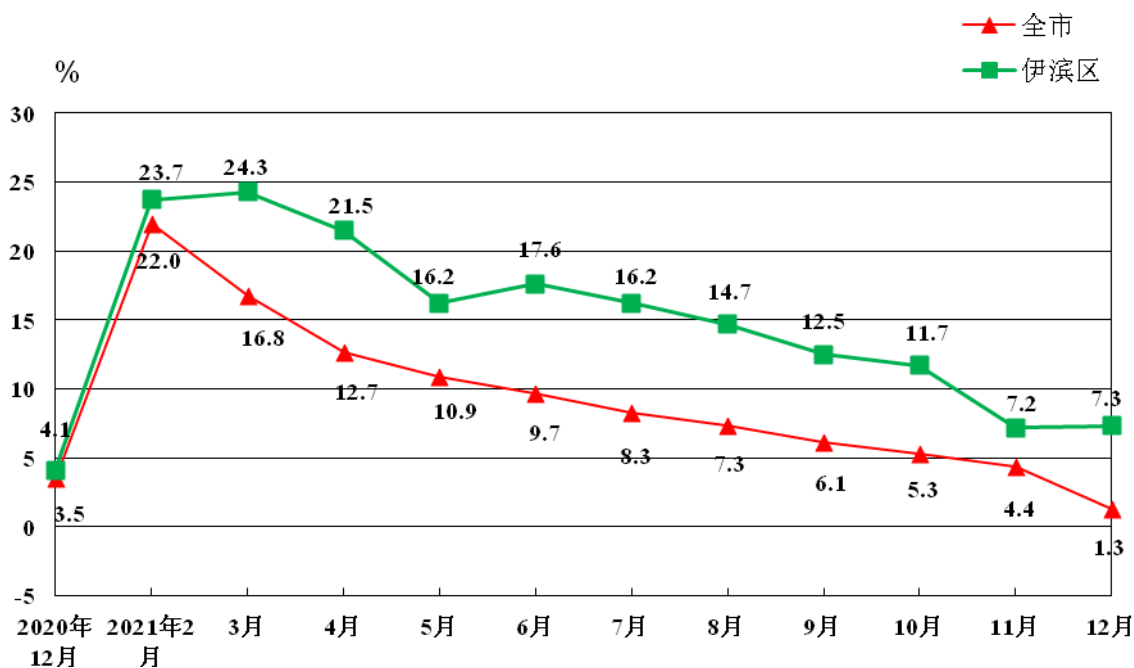
地区生产总值累计增长速度发展折线图



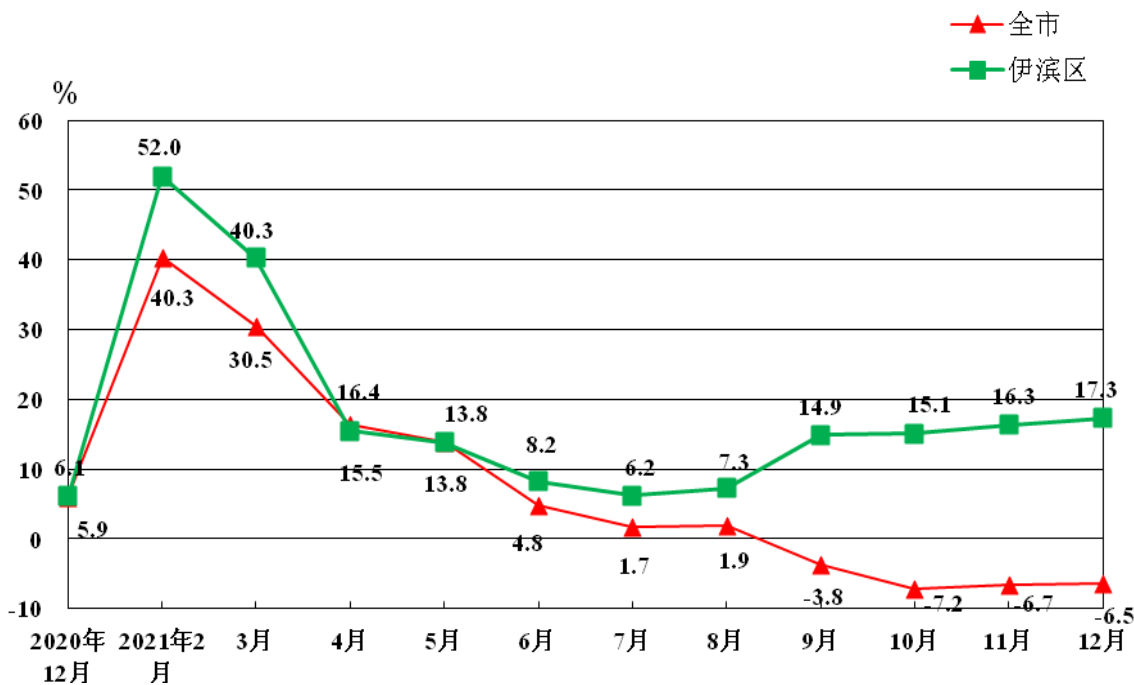
第三产业增加值累计增长速度发展折线图



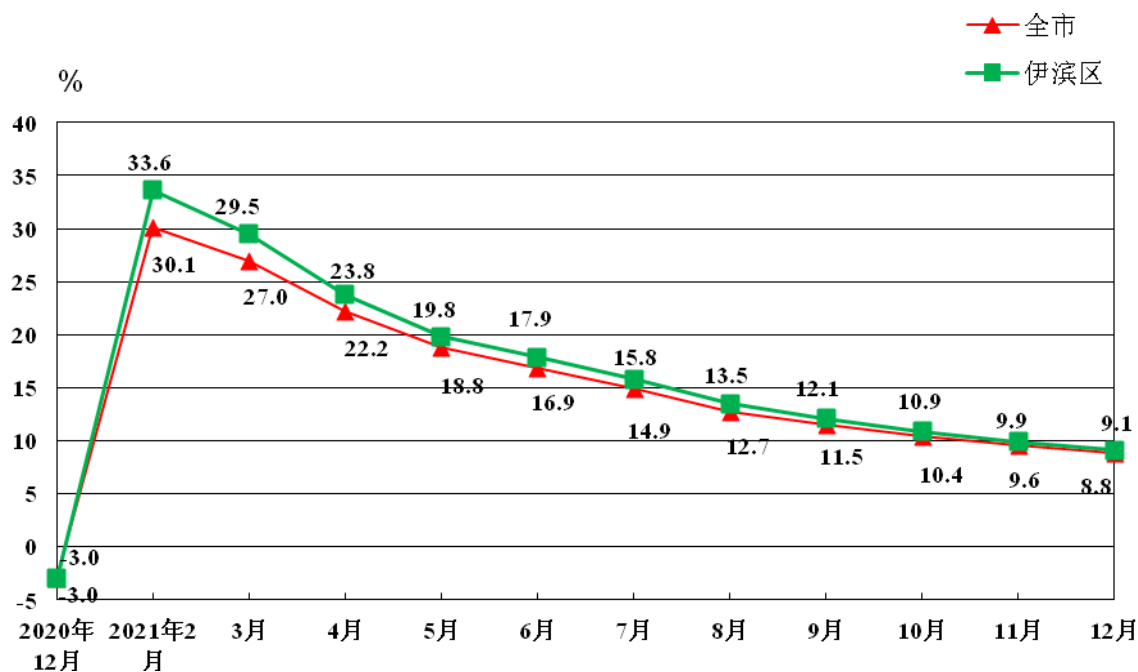
规模以上工业增加值累计增长速度折线图



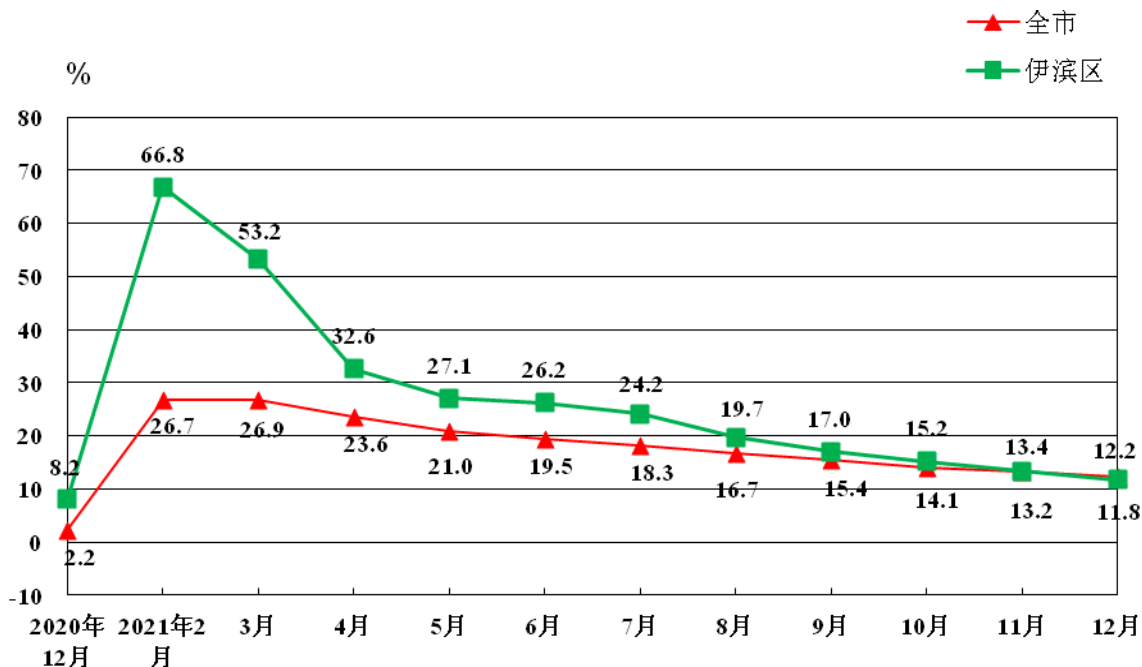
固定资产投资累计增长速度折线图



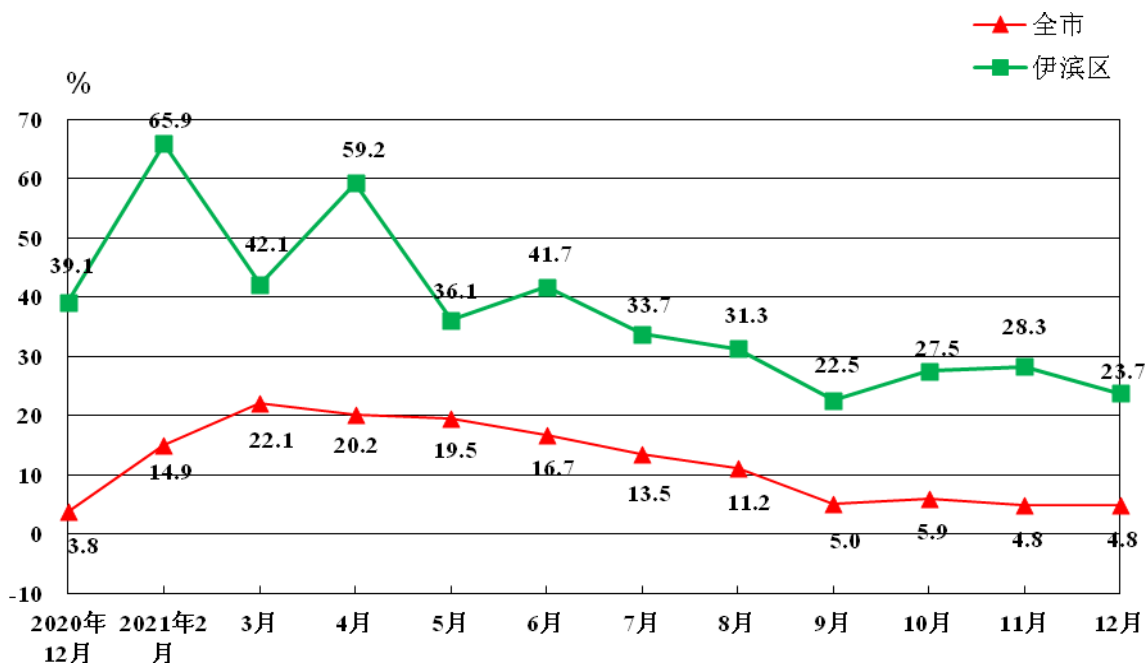
社会消费品零售总额累计增长速度折线图



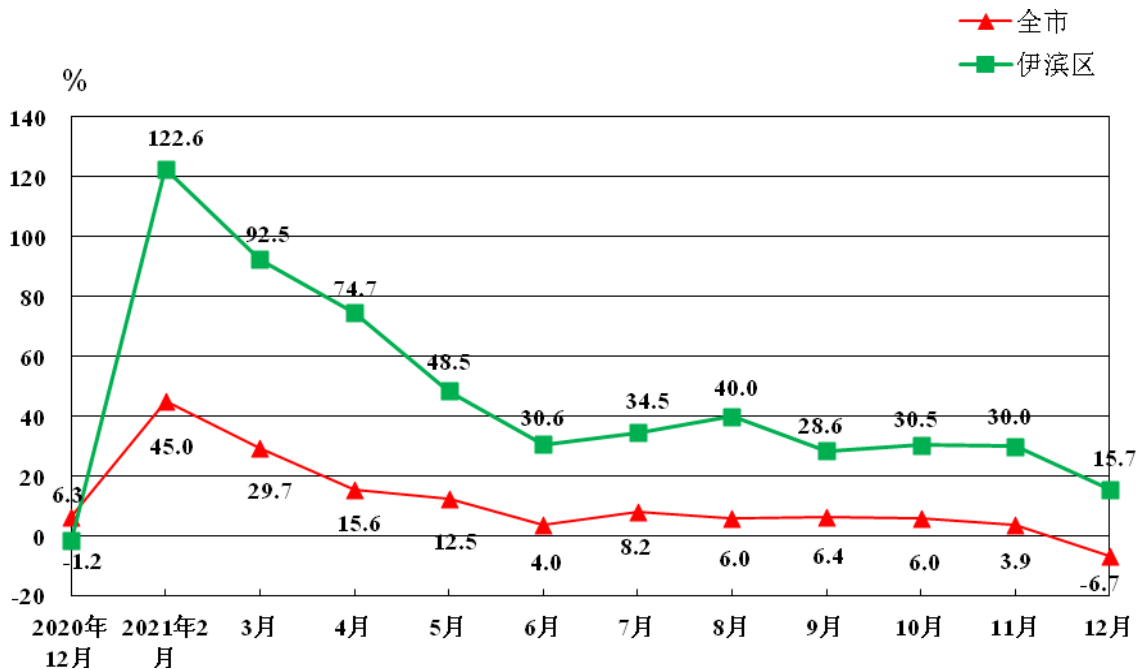
限额以上企业零售额累计增长速度折线图



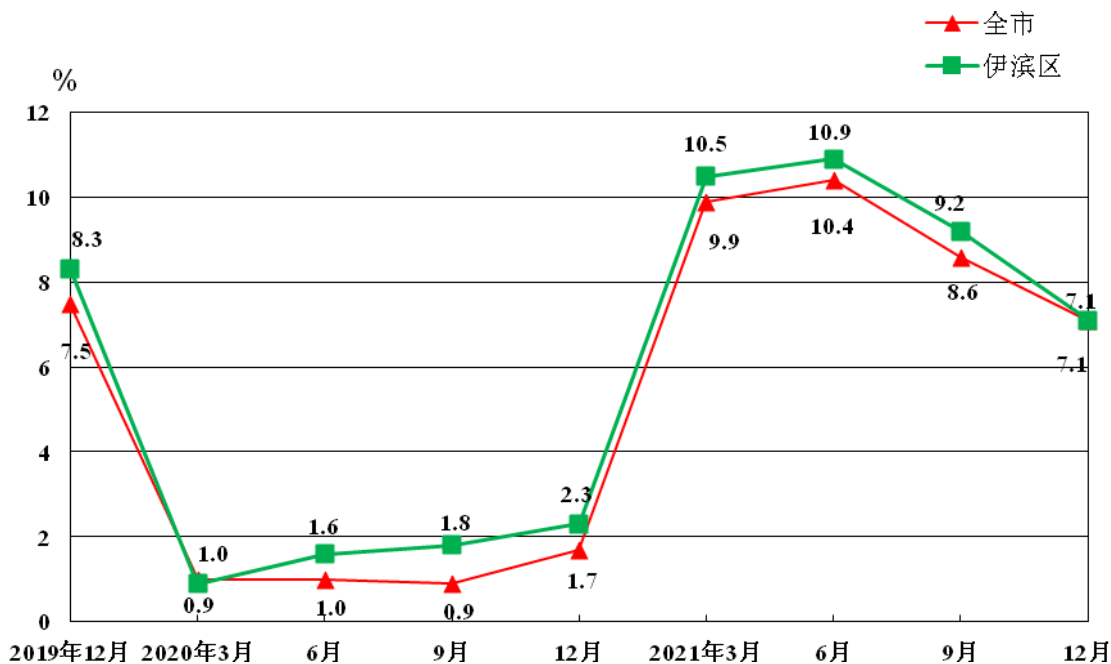
一般公共预算收入累计增长速度折线图



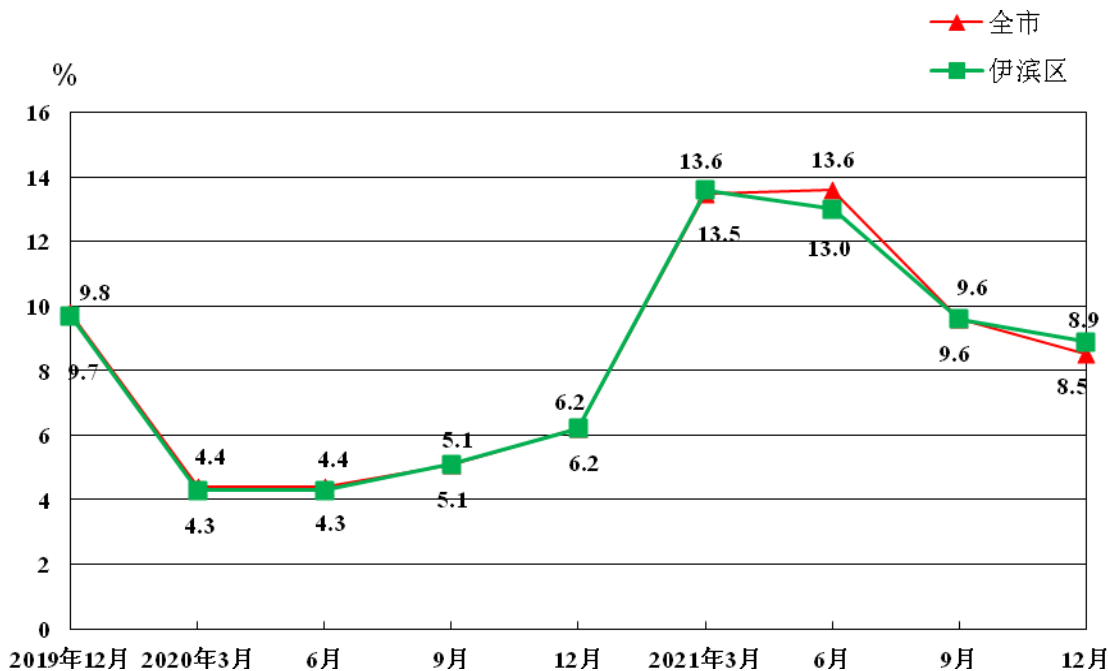
一般公共预算支出累计增长速度折线图



城镇居民人均可支配收入累计增长速度折线图



农村居民人均可支配收入累计增长速度折线图



主要经济指标

	单位	1-12 月	增长%
生产总值	万元	1982122	5.0
第一产业	万元	85546	4.3
第二产业	万元	1210724	4.2
第三产业	万元	685851	6.5
规模以上工业			
增加值	万元	—	7.3
营业收入（1-11 月）	万元	2536194	15.6
利润总额（1-11 月）	万元	328942	5.3
耗电量	万千瓦时	19668	-4.8
投资			
固定资产投资	万元	—	17.3
房地产开发投资	万元	400265	1.6
消费			
社会消费品零售总额	万元	647556	9.1
限上企业消费品零售额	万元	90681	11.8
财政收支			
一般公共预算收入	万元	88861	23.7
一般公共预算支出	万元	160664	15.7
居民人均可支配收入	元	31021.4	8.1
城镇居民人均可支配收入	元	41763.0	7.1
农村居民人均可支配收入	元	21413.8	8.9

地区生产总值构成表

单位：万元

	1-12 月	上年同期	增长%
地区生产总值	1982122	1814308	5.0
第一产业	85546	85560	4.3
第二产业	1210724	1094193	4.2
第三产业	685851	634555	6.5
农林牧渔业	94272	94213	4.1
工业	1110688	993264	5.5
建筑业	101222	101988	-9.0
批发和零售业	122697	112118	7.5
交通运输、仓储和邮政业	85319	74266	14.2
住宿和餐饮业	45999	43588	3.7
金融业	79940	76916	-0.4
房地产业	82378	78801	3.0
其他服务业	259606	239155	7.5

农业生产情况

	单位	1-12月	上年同期	增长%
农林牧渔业总产值	万元	163864	163754	4.6
农林牧渔业服务业产值	万元	15846	15704	2.5
第一产业产值	万元	148018	148050	4.8
蔬菜产量	吨	79211	84468	-6.2
畜禽出栏量				
#猪	头	68557	52520	30.5
#牛	头	1734	2787	-37.8
#羊	只	11304	13433	-15.8
#禽	只	400951	566051	-29.2
牛奶产量	吨	4865	3081	57.9
禽蛋产量	吨	5378	5582	-3.7

规模以上工业生产情况

	12月增长%	1-12月增长%
增加值	-0.8	7.3
按隶属关系分		
中央	13.7	8.6
地方	-4.1	6.8
按轻重工业分		
轻工业	-8.6	8.9
重工业	35.5	1.6
按所有制分		
公有制	18.7	9.4
非公有制	-6.0	6.4
按企业规模分		
大型企业	14.2	8.8
中型企业	-24.7	-4.0
小型企业	10.1	16.1
微型企业	43.0	-61.7
按注册类型分		
内资企业	-0.8	7.3
港澳台商投资企业		
外商投资企业		
总产值	0.1	7.8
销售产值	-3.31	8.5
产销率(%)	96.4	98.0

规模以上工业经济效益

	单位	11月末	1-11月	上年同期	增长%
亏损企业数	个	5		9	-44.4
流动资产合计	万元	731223		712806	2.6
应收账款	万元	149345		139443	7.1
存货	万元	186234		198727	-6.3
产成品	万元	45512		53446	-14.8
资产总计	万元	1776291		1769896	0.4
负债合计	万元	578676		613442	-5.7
营业收入	万元		2536194	2193809	15.6
营业成本	万元		1818392	1543374	17.8
销售费用	万元		136645	115014	18.8
管理费用	万元		76741	67112	14.3
研发费用	万元		11591	4929	135.2
财务费用	万元		33863	28035	20.8
营业利润	万元		325544	311107	4.6
利润总额	万元		328942	312496	5.3
亏损企业亏损总额	万元		761	4204	-81.9
平均用工人数	人		17590	18601	-5.4

固定资产新开工项目情况

单位：万元

	1-12月新 开工个数	计划 总投资	5000万以上		5000万以下	
			项目数	总投资	项目数	总投资
伊滨区	90	2053099	75	1998478	15	54621
诸葛镇	23	818393	14	774652	9	43741
李村镇	20	684134	18	677174	2	6960
庞村镇	19	228922	16	226202	3	2720
寇店镇	14	194100	14	194100	0	0
佃庄镇	14	127550	13	126350	1	1200

房地产开发情况

	单位	1-12月	上年同期	增长%
本年完成投资	万元	400265	393973	1.6
#住宅	万元	336734	227664	47.9
房屋施工面积	平方米	4716113	3985889	18.3
#住宅	平方米	3139357	2568193	22.2
本年新开工面积	平方米	594163	2173125	-72.7
#住宅	平方米	571164	1406249	-59.4
本年房屋竣工面积	平方米	46592	0	—
#住宅	平方米	0	0	—
本年商品房销售面积	平方米	852152	993865	-14.3
#住宅	平方米	675573	810876	-16.7
现房销售面积	平方米	4732	16872	-72.0
#住宅	平方米	2463	14354	-82.8
期房销售面积	平方米	847420	976993	-13.3
#住宅	平方米	673110	796522	-15.5
本年商品房销售额	万元	709212	796656	-11.0
#住宅	万元	602907	691999	-12.9
现房销售额	万元	3085	12637	-75.6
#住宅	万元	2251	11623	-80.6
期房销售额	万元	706127	784019	-9.9
#住宅	万元	600656	680376	-11.7

社会消费品零售总额

单位：万元

	1-12月	上年同期	增长%
社会消费品零售总额	647556	593815	9.1
按销售单位所在地分			
城镇	329828	292908	12.6
乡村	317728	300907	5.6
按行业分			
批发业	79180	67533	17.2
限额以上	7743	38	20276.3
限额以下	71437	67495	5.8
零售业	484763	446665	8.5
限额以上	65089	64455	1.0
限额以下	419674	382210	9.8
住宿业	2507	2602	-3.7
限额以上	295	248	19.0
限额以下	2212	2354	-6.0
餐饮业	81106	77015	5.3
限额以上	17556	13945	25.9
限额以下	63550	63070	0.8

限额以上贸易企业消费品销售额

单位：万元

	1-12月	上年同期	增长%
限上企业销售额合计	520463	444332	17.1
批发业	439944	366337	20.1
零售业	65173	64866	0.5
住宿业	1211	998	21.3
餐饮业	14135	12132	16.5
限上企业零售额合计	90681	78687	11.8
批发业	7743	38	20276.3
零售业	65088	64455	1.0
住宿业	295	248	19.0
餐饮业	17556	13946	25.9

注：限上企业零售额增速为市反馈数据。

规模以上服务业企业情况

	单位	1-11月	上年同期	增长%
规模以上服务业				
营业收入	万元	42564	55799	1.1
营业成本	万元	35568	43303	-17.9
营业利润	万元	-1111	1564	-171.0
利润总额	万元	-1322	1770	-174.7
应付职工薪酬	万元	8024	8394	-4.4
期末用工人数	人	1381	1631	-15.3
#规模以上营利性服务业				
营业收入	万元	32324	44439	5.8
营业成本	万元	27442	33873	-19.0
营业利润	万元	-1041	1915	-154.4
利润总额	万元	-1257	2101	-159.8
应付职工薪酬	万元	2978	3176	-6.2
期末用工人数	人	474	664	-28.6

注：规模以上服务业、规模以上营利性服务业营业收入增速为市反馈数据。

财政公共预算收入与支出

单位：万元

	1-12月	上年同期	增长%
一般公共预算收入	88861	71859	23.7
税收收入	80006	64711	23.6
增值税	16138	12555	28.5
企业所得税	3785	2834	33.6
个人所得税	1089	543	100.6
城市维护建设税	6292	3402	85.0
土地增值税	21398	26839	-20.3
耕地占用税	10326	5017	105.8
非税收入	8855	7148	23.9
一般公共预算支出	160664	138848	15.7
八项支出	121001	115857	4.4
一般公共服务	20431	19447	5.1
公共安全	2289	1097	108.7
教育	27875	33466	-16.7
科学技术	21022	8039	161.5
社会保障和就业	23447	17792	31.8
卫生健康	8356	19522	-57.2
节能环保	2904	7210	-59.7
城乡社区事务	14677	9284	58.1

注：由区财政局提供。

居民收入与支出情况

单位：元

	1-12月	上年同期	增长%
城镇居民			
人均可支配收入	41763.0	38994.4	7.1
工资性收入	25287.8	24480.6	3.3
经营净收入	9374.0	11271.8	-16.8
财产净收入	1834.8	1346.6	36.3
转移净收入	5266.3	1895.4	177.9
人均消费支出	15780.4	13965.3	13.0
食品烟酒	4873.5	3589.3	35.8
衣着	1258.8	943.4	33.4
居住	2814.3	4024.9	-30.1
生活用品及服务	1570.4	1576.0	-0.4
交通通信	1571.4	2325.3	-32.4
教育文化娱乐	1720.3	746.8	130.4
医疗保健	1791.1	519.4	244.8
农村居民			
人均可支配收入	21413.8	19663.7	8.9
工资性收入	16583.7	13809.2	20.1
经营净收入	1790.2	2770.3	-35.4
财产净收入	252.1	264.7	-4.8
转移净收入	2787.8	2819.5	-1.1
人均消费支出	11178.6	10234.6	9.2
食品烟酒	3450.7	3130.8	10.2
衣着	789.8	571.2	38.3
居住	1985.1	2187.8	-9.3
生活用品及服务	1324.4	849.6	55.9
交通通信	2026.7	1105.2	83.4
教育文化娱乐	755.7	1032.1	-26.8
医疗保健	670.4	1289.6	-48.0

“四上”企业从业人员和工资情况

	单位	1-9月	上年同期	增长%
从业人员期末人数	人	27795	27642	0.6
采矿业	人	1034	1194	-13.4
制造业	人	15676	15798	-0.8
建筑业	人	7127	6808	4.7
批发和零售业	人	1387	1307	6.1
交通运输、仓储和邮政业	人	137	236	-41.9
住宿和餐饮业	人	59	73	-19.2
房地产业	人	1082	787	37.5
租赁和商务服务业	人	71	68	4.4
科学研究和技术服务业	人	176	173	1.7
水利、环境和公共设施管理业	人	50	118	-57.6
教育	人	763	687	11.1
文化、体育和娱乐业	人	233	393	-40.7
从业员工资总额	千元	1304499	1148285	13.6
采矿业	千元	73801	42343	74.3
制造业	千元	658913	654261	0.7
建筑业	千元	335406	271390	23.6
批发和零售业	千元	71584	63484	12.8
交通运输、仓储和邮政业	千元	6718	12864	-47.8
住宿和餐饮业	千元	2415	1774	36.1
房地产业	千元	102192	50617	101.9
租赁和商务服务业	千元	5981	2594	130.6
科学研究和技术服务业	千元	11441	9351	22.4
水利、环境和公共设施管理业	千元	1958	4487	-56.4
教育	千元	27724	26358	5.2
文化、体育和娱乐业	千元	6366	8762	-27.3

“四上”企业数量

单位：个

	12月末								
	合计	工业	建筑业	批发业	零售业	住宿业	餐饮业	服务业	房地产开发经营业
伊滨区	224	135	25	16	6	2	1	15	24
诸葛镇	49	9	12	6		1		6	15
李村镇	52	26	9		3	1		5	8
庞村镇	72	67		3	1				1
寇店镇	36	21	4	6	1		1	3	
佃庄镇	15	12		1	1			1	

注：1、“四上”企业是现阶段我国统计工作实践中对达到一定规模、资质或限额的法人单位的一种习惯称谓。包括规模以上工业、有资质的建筑业、限额以上批发和零售业、限额以上住宿和餐饮业、有开发经营活动的全部房地产开发经营业、规模以上服务业法人单位。确定以上法人单位的标准为：

- (1) 规模以上工业：年主营业务收入 2000 万元及以上的工业法人单位。
- (2) 有资质的建筑业：有总承包、专业承包资质的建筑业法人单位。
- (3) 限额以上批发和零售业：年主营业务收入 2000 万元及以上的批发业、年主营业务收入 500 万元及以上的零售业法人单位。
- (4) 限额以上住宿和餐饮业：年主营业务收入 200 万元及以上的住宿和餐饮业法人单位。
- (5) 房地产开发经营业：有开发经营活动的全部房地产开发经营业法人单位。
- (6) 规模以上服务业：年营业收入 2000 万元及以上服务业法人单位，包括：交通运输、仓储和邮政业，信息传输、软件和信息技术服务业，水利、环境和公共设施管理业三个门类和卫生行业大类；年营业收入 1000 万元及以上服务业法人单位，包括租赁和商务服务业，科学研究和技术服务业，教育三个门类，以及物业管理、房地产中介服务、房地产租赁经营和其他房地产业四个行业小类；年营业收入 500 万元及以上服务业法人单位，包括：居民服务、修理和其他服务业，文化、体育和娱乐业两个门类，以及社会工作行业大类。

2、上表中“四上”企业数量由统计名录库专业提供。

分镇主要经济指标完成情况（一）

单位：万元

	地区生产总值			第三产业增加值		
	1-12月	增长%	增速排序	1-12月	增长%	增速排序
伊滨区	1982122	5.0		685851	6.5	
诸葛镇	394314	3.9	4	176748	5.1	4
李村镇	465994	6.2	1	262454	7.4	2
庞村镇	701760	4.8	3	104267	6.8	3
寇店镇	238532	5.8	2	75348	8.1	1
佃庄镇	181522	3.9	4	67035	4.1	5

	规模以上工业增加值		规模以上工业营业收入		
	1-12月 增长%	增速 排序	1-11月	增长%	增速 排序
伊滨区	7.3		2536194	15.6	
诸葛镇	7.3	3	133212	6.6	4
李村镇	8.5	2	230990	-10.2	5
庞村镇	6.4	4	1676348	22.8	1
寇店镇	9.8	1	193690	15.9	2
佃庄镇	4.9	5	85547	11.4	3

分镇主要经济指标完成情况（二）

单位：万元

	规模以上工业利润总额			规模以上工业亏损企业亏损额		
	1-11月	增长%	增速排序	1-11月	增长%	增速排序
伊滨区	328942	5.3		761	-81.9	
诸葛镇	7046	88.8	1	513	-83.2	4
李村镇	15816	-20.9	3	26	-85.8	2
庞村镇	263499	9.4	2	0	-100.0	1
寇店镇	10865	-21.6	4	61	-85.0	3
佃庄镇	2727	-26.7	5	161	6.3	5

	万元规上工业增加值能耗上升或下降%		固定资产投资	
	1-12月	排序	1-12月增长%	增速排序
伊滨区	-10.43		17.3	
诸葛镇	-7.78	4	2.0	3
李村镇	-34.39	2	123.6	1
庞村镇	11.21	5	-24.6	4
寇店镇	-10.02	3	-43.9	5
佃庄镇	-53.20	1	3.8	2

注：万元规模以上工业增加值能耗降低率为逆序排位。

分镇主要经济指标完成情况（三）

单位：万元

	社会消费品零售总额			限额以上企业消费品零售额		
	1-12月	增长%	增速排序	1-12月	增长%	增速排序
伊滨区	647556	9.1		90681	11.8	
诸葛镇	131551	14.6	2	19131	82.3	1
李村镇	210574	0.5	5	47485	-2.0	5
庞村镇	129833	16.2	1	11231	25.8	2
寇店镇	92526	9.5	4	5575	12.6	4
佃庄镇	83073	13.5	3	7259	23.4	3

	一般公共预算收入			居民人均可支配收入（元）		
	1-12月	增长%	增速排序	1-12月	增长%	增速排序
伊滨区	88861	23.7		31021.4	8.1	
诸葛镇	5111	48.9	1	31932.6	8.1	3
李村镇	5493	42.5	2	32007.3	8.3	2
庞村镇	4381	10.9	5	31843.7	7.7	5
寇店镇	3419	18.1	3	29584.7	8.8	1
佃庄镇	1435	11.1	4	29210.0	7.9	4

全市各县（市）区主要经济指标（一）

单位：万元

	地区生产总值			第三产业增加值		
	1-12月	增长%	增速排序	1-12月	增长%	增速排序
全 市	54471231	4.8		28074000	8.4	
老城区	1933530	1.9	15	767868	4.3	16
西工区	5390551	6.1	4	3537660	7.2	3
瀍河区	1360634	5.6	6	914533	9.1	1
涧西区	4138010	6.3	2	2919720	6.0	12
洛龙区	5222048	6.5	1	3902865	6.5	6
高新区	2842789	4.9	12	917876	6.5	6
伊滨区	1982122	5.0	11	685851	6.5	6
偃师区	4646841	6.1	4	1907660	6.4	9
孟津区	5535467	4.8	13	1859689	6.8	4
新安县	4528061	-12.9	16	2299904	7.7	2
栾川县	2918999	5.2	9	1210220	5.1	14
嵩 县	2217846	5.3	7	1149890	6.4	9
汝阳县	1955040	3.0	14	975362	6.1	11
宜阳县	3332535	5.2	9	1662323	6.7	5
洛宁县	2245854	6.2	3	1034813	4.7	15
伊川县	4551962	5.3	7	2200274	6.0	12

全市各县（市）区主要经济指标（二）

	固定资产投资		规模以上工业增加值		万元规上工业增加值能耗上升或下降%	
	1-12月 增长%	增速 排序	1-12月 增长%	增速 排序	1-12月	排序
全 市	-6.5		1.3		-3.39	
老城区	12.0	4	7.7	11	-8.26	9
西工区	21.0	1	13.8	1	-8.48	7
瀍河区	8.9	8	8.0	9	-8.25	10
涧西区	11.5	5	11.6	4	-17.16	1
洛龙区	10.7	7	11.5	5	-8.16	11
高新区	-3.2	12	10.1	7	-2.62	14
伊滨区	17.3	2	7.3	12	-10.43	3
偃师区	14.6	3	8.0	9	-6.88	13
孟津区	-4.3	13	6.0	13	-8.35	8
新安县	-62.9	16	-42.4	16	62.90	16
栾川县	6.1	9	11.7	3	-7.25	12
嵩 县	3.5	11	11.4	6	-8.55	4
汝阳县	-62.2	15	-2.1	15	-2.29	15
宜阳县	5.8	10	4.8	14	-8.49	6
洛宁县	11.0	6	13.4	2	-11.93	2
伊川县	-34.4	14	9.0	8	-8.50	5

全市各县（市）区主要经济指标（三）

单位：万元

	规上工业营业收入			规上工业利润总额		
	1-11月	增长%	增速排序	1-11月	增长%	增速排序
全 市	46138832	8.5		2658354	52.6	
老城区	94606	5.4	11	6143	219.8	
西工区	2727583	22.8	4	41512	-35.3	
瀍河区	2156736	-6.8	15	1019	扭亏	
涧西区	4907637	3.1	12	75618	-22.9	
洛龙区	1955433	14.0	10	47554	128.4	
高新区	1886668	17.6	6	123456	35.4	
伊滨区	2536194	15.6	7	328942	5.3	
偃师区	3682094	19.0	5	101933	-21.9	
孟津区	10448005	15.1	9	286945	62.2	
新安县	4176874	-32.2	16	238822	-12.6	
栾川县	4021973	34.7	1	1026481	353.4	
嵩 县	488027	2.3	13	40378	-25.7	
汝阳县	662663	25.0	3	86097	93.7	
宜阳县	1346733	1.0	14	93310	-16.5	
洛宁县	1550900	15.4	8	160057	47.3	
伊川县	3496707	33.6	2	88	-99.7	

全市各县（市）区主要经济指标（四）

单位：万元

	规上工业亏损企业亏损额			社会消费品零售总额		
	1-11月	增长%	增速排序	1-12月	增长%	增速排序
全 市	402487	8.5		22911605	8.8	
老城区	960	-17.2	8	711915	7.7	15
西工区	61440	384.1	16	3161445	9.0	6
瀍河区	1471	-78.4	2	1095880	7.2	16
涧西区	69368	91.5	12	2780449	9.6	1
洛龙区	38144	-23.0	7	2432555	9.5	2
高新区	16956	-10.7	9	530967	7.9	14
伊滨区	761	-81.9	1	647556	9.1	5
偃师区	39034	65.0	11	1585533	8.6	10
孟津区	52051	-55.3	3	1218726	8.1	13
新安县	12204	-50.7	4	1219657	8.5	11
栾川县	20635	-37.7	6	1124497	8.8	7
嵩 县	19770	237.7	14	1314201	8.8	7
汝阳县	5029	-39.4	5	1109380	8.3	12
宜阳县	10928	-7.5	10	1518426	9.3	3
洛宁县	7681	331.5	15	839615	9.3	3
伊川县	46053	194.2	13	1620803	8.7	9

注：规模以上工业亏损企业亏损额增速为逆序排位。

全市各县（市）区主要经济指标（五）

单位：万元

	限额以上企业消费品零售额			一般公共预算收入		
	1-12月	增长%	增速 排序	1-12月	增长%	增速 排序
全 市	6142482	12.2		3979195	4.8	
老城区	277084	15.4		89932	11.2	4
西工区	1577022	12.0		208703	9.1	7
瀍河区	554528	-0.2		74069	2.2	14
涧西区	1290203	18.2		285841	-6.3	16
洛龙区	907510	16.9		234083	8.5	9
高新区	156477	-4.9		149363	6.6	11
伊滨区	90681	11.8		88861	23.7	1
偃师区	167128	17.0		267102	6.6	11
孟津区				323169	9.0	8
新安县	175048	5.7		282340	1.5	15
栾川县	143285	13.4		244519	6.3	13
嵩 县	71710	10.0		108535	10.5	5
汝阳县	72275	7.1		144917	13.7	2
宜阳县	91877	16.4		152689	6.7	10
洛宁县	96061	15.1		141851	9.7	6
伊川县	139602	13.4		218666	11.9	3

全市各县（市）区主要经济指标（六）

单位：万元、元

	一般公共预算支出			居民人均可支配收入		
	1-12月	增长%	增速排序	1-12月	增长%	增速排序
全 市	6416960	-6.7		30219.4	7.6	
老城区	109791	-22.5	13	39922.7	7.4	13
西工区	236867	0.0	3	47113.1	8.0	11
瀍河区	113255	-14.2	8	41945.8	7.6	12
涧西区	297593	-18.3	10	43687.6	8.0	10
洛龙区	329882	-6.2	6	35389.7	8.3	8
高新区	197971	14.1	2	38074.6	6.9	15
伊滨区	160664	15.7	1	31021.4	8.1	9
偃师区	389122	-9.8	7	31125.8	7.1	14
孟津区	452712	-5.1	5	27848.1	8.6	3
新安县	376910	-14.4	9	29161.7	6.6	16
栾川县	249854	-24.6	14	25633.8	8.6	2
嵩 县	325538	-26.8	16	21671.4	8.5	6
汝阳县	279310	-25.9	15	20330.1	8.5	5
宜阳县	433995	-0.8	4	21393.2	8.4	7
洛宁县	279885	-20.7	12	20435.5	8.7	1
伊川县	369183	-18.3	10	26207.4	8.5	4

全市各县（市）区主要经济指标（七）

单位：元

	城镇居民人均可支配收入			农村居民人均可支配收入		
	1-12月	增长%	增速 排序	1-12月	增长%	增速 排序
全 市	42076.1	7.1		17253.4	8.5	
老城区	41964.1	6.4	15	18886.9	8.4	10
西工区	50100.9	8.2	2	21515.2	7.9	13
瀍河区	43942.8	7.5	7	21407.5	8.4	11
涧西区	44588.7	8.1	4	25376.4	7.9	12
洛龙区	44223.0	8.3	1	19441.7	8.6	9
高新区	45393.2	6.5	14	18402.5	7.6	15
伊滨区	41763.0	7.1	11	21413.8	8.9	7
偃师区	37233.5	6.8	13	23926.5	7.5	16
孟津区	38651.0	8.2	3	17784.6	8.9	8
新安县	41045.8	6.3	16	20084.2	7.7	14
栾川县	37500.6	7.3	10	15324.7	9.3	3
嵩 县	34947.8	7.3	8	15264.0	9.3	4
汝阳县	32295.7	7.0	12	14287.8	9.5	2
宜阳县	34621.9	7.5	6	14468.5	9.0	6
洛宁县	34211.9	7.8	5	14182.4	9.6	1
伊川县	36913.7	7.3	9	18538.8	9.2	5

全国、全省主要经济指标

	单位	全国		全省	
		1-12月	增长%	1-12月	增长%
生产总值	亿元	1143670	8.1	58887.4	6.3
第一产业	亿元	83086	7.1	5620.8	6.4
第二产业	亿元	450904	8.2	24331.7	4.1
第三产业	亿元	609680	8.2	28934.9	8.1
规模以上工业增加值	亿元	—	9.6	—	6.3
固定资产投资	亿元	—	4.9	—	4.5
工业投资	亿元	—	11.4	—	11.7
房地产开发投资	亿元	147602	4.4	7874.4	1.2
社会消费品零售总额	亿元	440823	12.5	24381.7	8.3
财政收支					
一般公共预算收入	亿元	202539	10.7	4347.4	4.3
一般公共预算支出	亿元	246322	0.3	10419.9	0.5
居民人均可支配收入	元	35128	9.1	26811	8.1
城镇居民人均可支配收入	元	47412	8.2	37095	6.7
农村居民人均可支配收入	元	18931	10.5	17533	8.8

伊滨区常住人口情况简析

一、常住人口稳步增加

根据洛阳市人口普查办公室反馈的我区七人普数据，全区常住人口 274733 人，占全市常住人口的 3.9%，在全市排第十三位。与六人普的（2010 年）226620 人相比，全区常住人口增加 48113 人，增长 21.2%，增幅在全市排第四位，高于全市 13.5 个百分点，年均增长 1.9%，高于全市 1.2 个百分点，占全市常住人口比重提高 0.4 个百分点。

表 1 常住人口对比表

单位：人、%

地 区	七人普	六人普	增加人口	增幅
全 省	99365519	94023567	5341952	5.7
全 市	7056699	6549486	507213	7.7
伊滨区	274733	226620	48113	21.2

二、人口城镇化水平大幅提升

我区居住在城镇的人口 177208 人，占 64.5%；居住在乡村的人口为 97525 人，占 35.5%。与六人普相比，城镇人口增加 101812 人，城镇人口比重上升 31.2 个百分点，乡村人口减少 53699 人。

常住人口城镇化率达到 64.5%，低于全市城镇化率 0.5 个百分点，在全市排第九位，比六人普提高了 31.2 个百分点。

表2 城镇化率对比表

单位：%

地 区	七人普	六人普	增减
全 省	55.43	38.52	16.91
全 市	64.98	44.10	20.88
伊滨区	64.50	33.27	31.23

三、男性人口少于女性人口

全区常住人口中，男性人口 134575 人，占 48.98%，女性人口 140158 人，占 51.02%。男性人口比女性人口少 5583 人，人口性别比（以女性为 100，男性对女性的比例）为 96.02，比六人普减少 5.5。

表3 常住人口性别构成

单位：%

地 区	占常住人口比重		性别比
	男	女	
全 省	50.15	49.85	100.60
全 市	50.30	49.70	101.20
伊滨区	48.98	51.02	96.02

四、家庭户人口规模下降

全区共有家庭户 71723 户，家庭户人口为 233109 人；集体户 11315 户，集体户人口为 41624 人。平均每个家庭户的人口为 3.25

人，高于全市 0.4 人，高于全省 0.39 人，与六人普的 3.81 人相比，减少 0.56 人。

表 4 家庭户人口规模对比表

单位：人/户

地 区	七人普	六人普	增幅
全 省	2.86	3.47	-0.61
全 市	2.85	3.48	-0.63
伊滨区	3.25	3.81	-0.56

(撰稿：农业科 屈阳光)