

# 目 录

全区经济运行简析.....	1
全区主要经济指标增速折线图.....	4
全区主要经济指标.....	9
地区生产总值构成表.....	10
农业生产情况.....	11
规模以上工业生产情况.....	12
规模以上工业经济效益.....	13
固定资产新开工项目情况.....	14
房地产开发情况.....	15
社会消费品零售总额.....	16
限额以上贸易企业消费品销售额.....	17
规模以上服务业企业情况.....	18
财政公共预算收入与支出.....	19
居民收入与支出情况.....	20
四上企业从业人员和工资情况.....	21
四上企业数量.....	22
分镇主要经济指标完成情况.....	23
全市各县（市）区主要经济指标.....	26
全国、全省主要经济指标.....	33
统计专业分析.....	34



## 1-11 月全区经济运行简析

11 月份，在区党工委管委会坚强领导和全区上下共同努力下，全区经济保持了稳定恢复态势。但从当前各项指标运行情况看，受疫情、限电、统计执法和基数效应减弱等因素叠加影响，规模以上工业增加值、社会消费品零售总额增速持续放缓。

1. **工业生产平稳运行。**1-11 月，全区规模以上工业增加值同比增长 7.2%，比 1-10 月回落 4.5 个百分点，比全市平均水平高 2.8 个百分点，居全市第 13 位；比 2019 年同期增长 11.0%，两年平均增长 5.3%。11 月份，规模以上工业主导产业（电子信息、装备制造、新材料）增加值同比增长 0.4%，较 10 月增速上升了 0.2 个百分点；高新技术产业（中重自动化等）增加值同比增长 11.2%，较 10 月增速下降了 0.5 个百分点；战略新兴产业（凯盛科技等）增加值同比下降 34.5%，较 10 月增速降低了 74 个百分点。

1-10 月，全区规模以上工业营业收入同比增长 16.8%，规模以上工业利润总额同比增长 8.1%。

2. **固定资产投资持续向好，房地产投资增速不断回落。**1-11 月，全区固定资产投资同比增长 16.3%，比全市平均增速高 23 个百分点，居全市第 2 位；比 2019 年同期增长 22.5%，两年平均增长 10.7%。其中，房地产投资同比下降 9.9%；工业投资同比增长

4.0%，居全市第 10 位。从投资产业划分看，1-11 月，第二产业投资占固定资产投资的 42.2%，同比增长 4.0%；第三产业投资占 57.8%，同比增长 33.1%，三产对投资增长继续起主导作用。从投资行业划分看，1-11 月，投资构成变化明显，占比最大的两个行业和上年相比均有下降。工业投资占比 42.2%，比重较上年同期下降 4 个百分点；房地产投资占比 23.5%，比重较上年同期下降 6.2 个百分点；公共设施管理业投资占比 9.6%，较上年同期增加 2.8 个百分点，文化、体育和娱乐业和上年同期相比，实现从无到有，并以 16.8% 的较大比重成为拉动投资增长的新亮点。

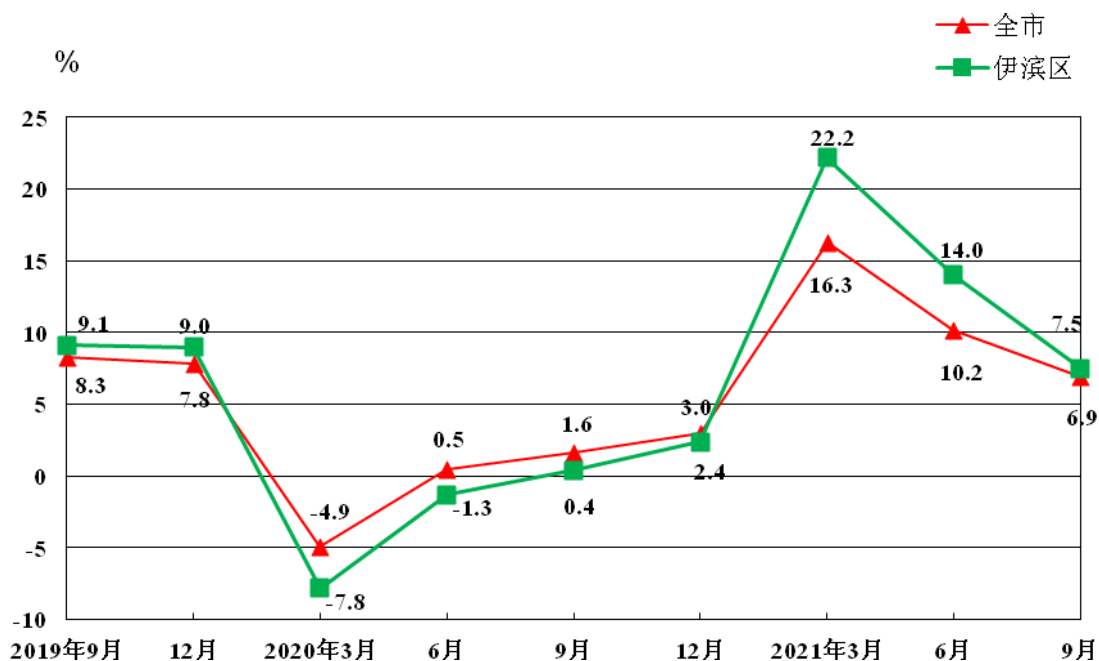
3. **消费市场增速趋于平稳。**1-11 月，全区社会消费品零售总额完成 58.1 亿元，同比增长 9.9%，比 1-10 月回落 1 个百分点，高于全市平均水平 0.3 个百分点，居全市第 5 位；比 2019 年同期增长 5.9%，两年平均增长 2.9%。从限额以上单位商品零售情况看，1-11 月，限额以上企业消费品零售额完成 8.1 亿元，同比增长 13.4%，比全市平均水平高 0.2 个百分点。从限上单位商品销售额分行业看，批发业完成 39.6 亿元，同比增长 23.9%，零售业完成 5.8 亿元，同比增长 2.3%，住宿业完成 1090 万元，同比增长 25.0%，餐饮业完成 1.2 亿元，同比增长 16.7%。

4. **财政收入增速稳居全市第一。**1-11 月，全区一般公共预算收入完成 8.8 亿元，同比增长 28.3%，高于全市平均水平 23.5 个百

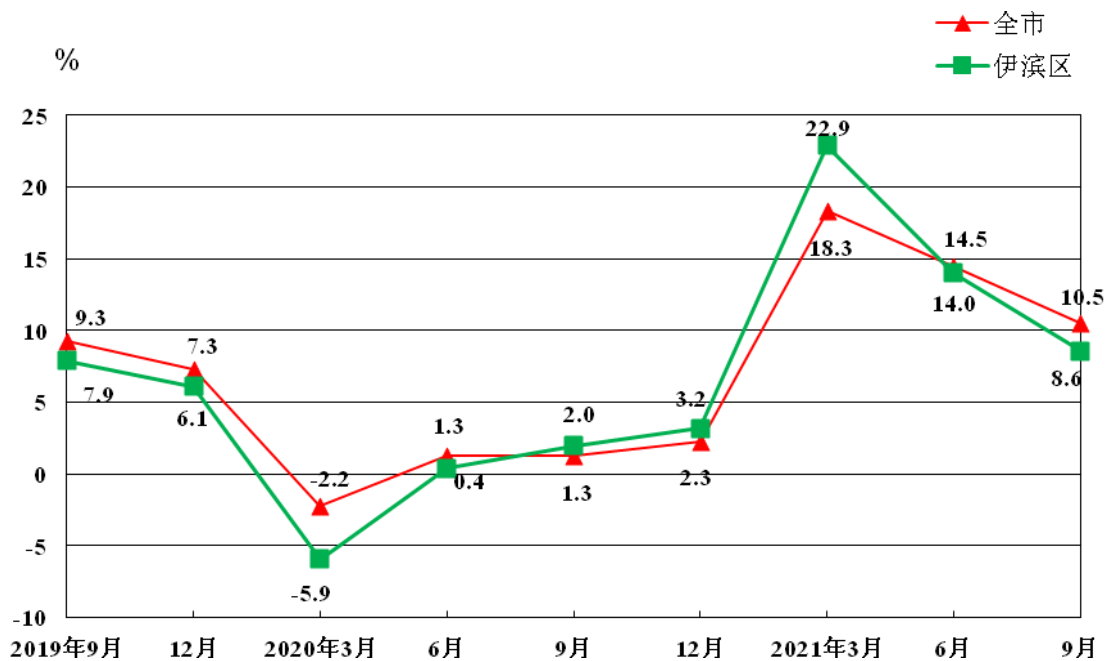
分点，居全市第 1 位；比 2019 年同期增长 76.1%，两年平均增长 32.7%。其中，税收收入完成 7.6 亿元，同比增长 24.7%，高于全市平均水平 20.3 个百分点，居全市第 1 位；税收占一般公共预算收入比重为 87.0%。

1-11 月，全区一般公共预算支出 16.3 亿元，同比增长 30.0%，高于全市平均水平 26.1 个百分点，居全市第 2 位。

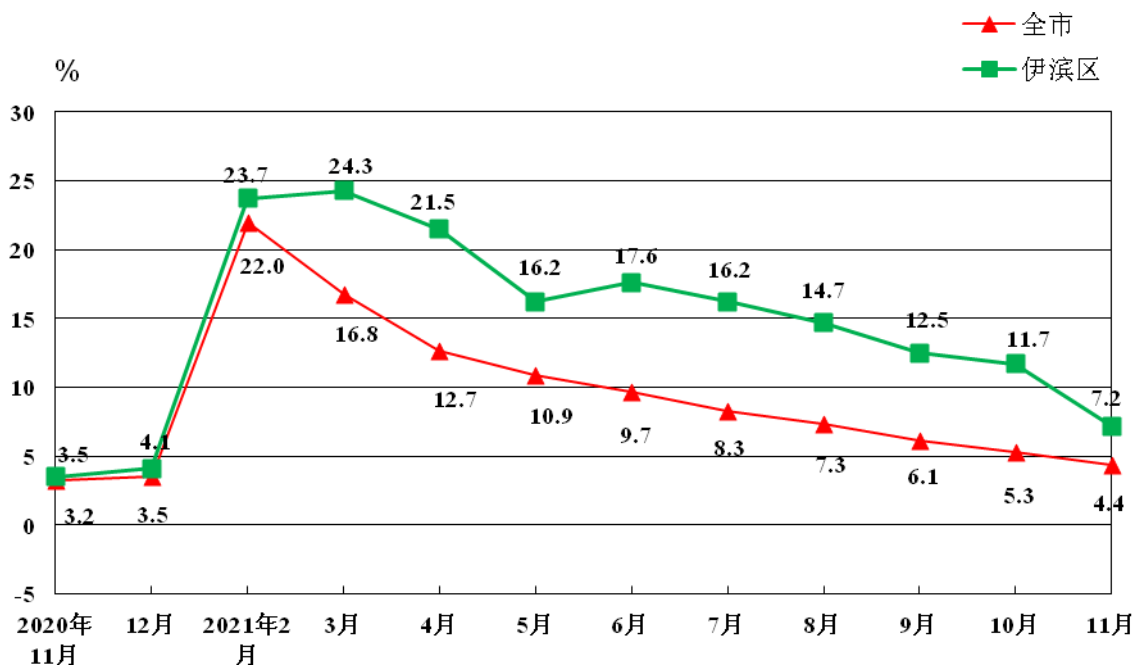
## 地区生产总值累计增长速度发展折线图



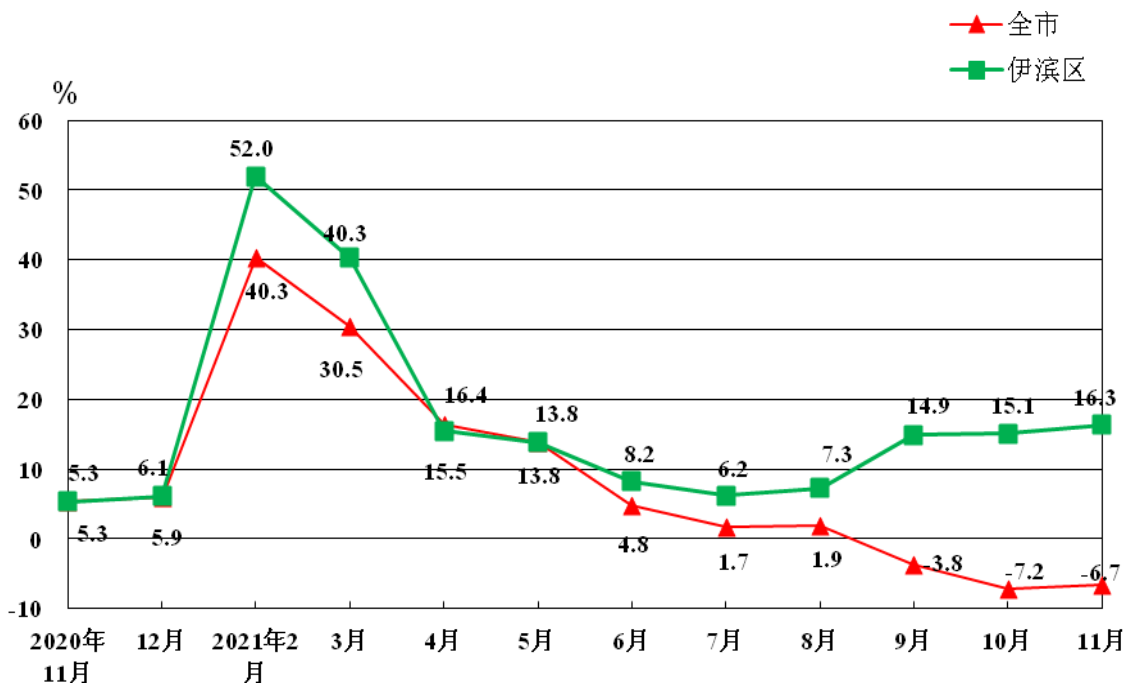
## 第三产业增加值累计增长速度发展折线图



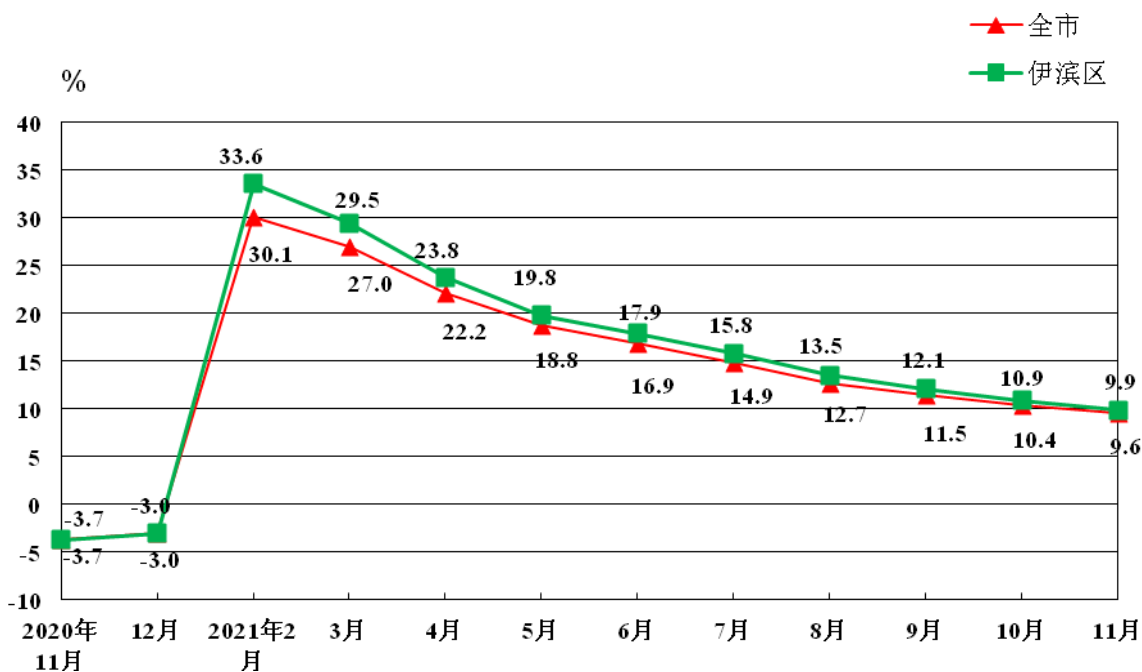
### 规模以上工业增加值累计增长速度折线图



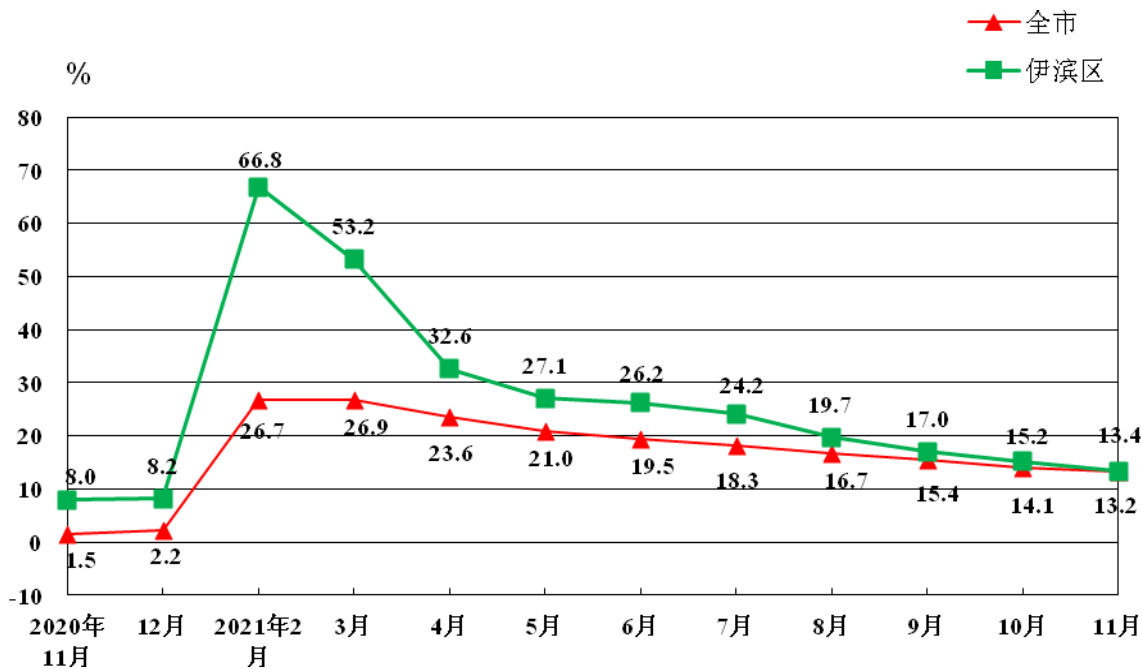
### 固定资产投资累计增长速度折线图



### 社会消费品零售总额累计增长速度折线图

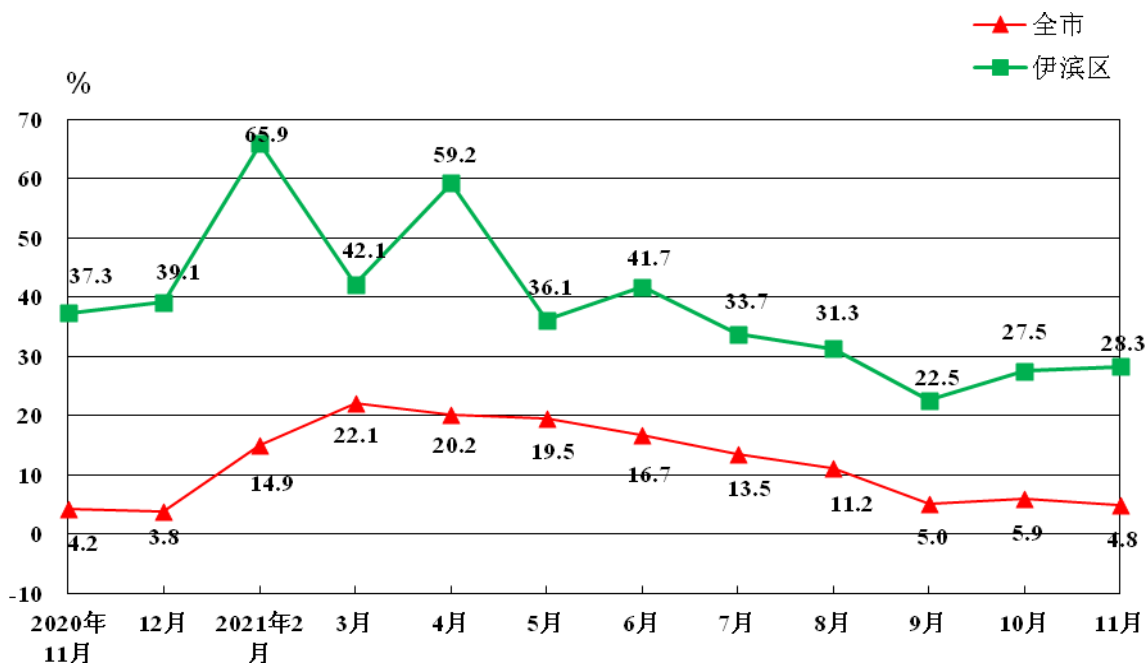


### 限额以上企业零售额累计增长速度折线图

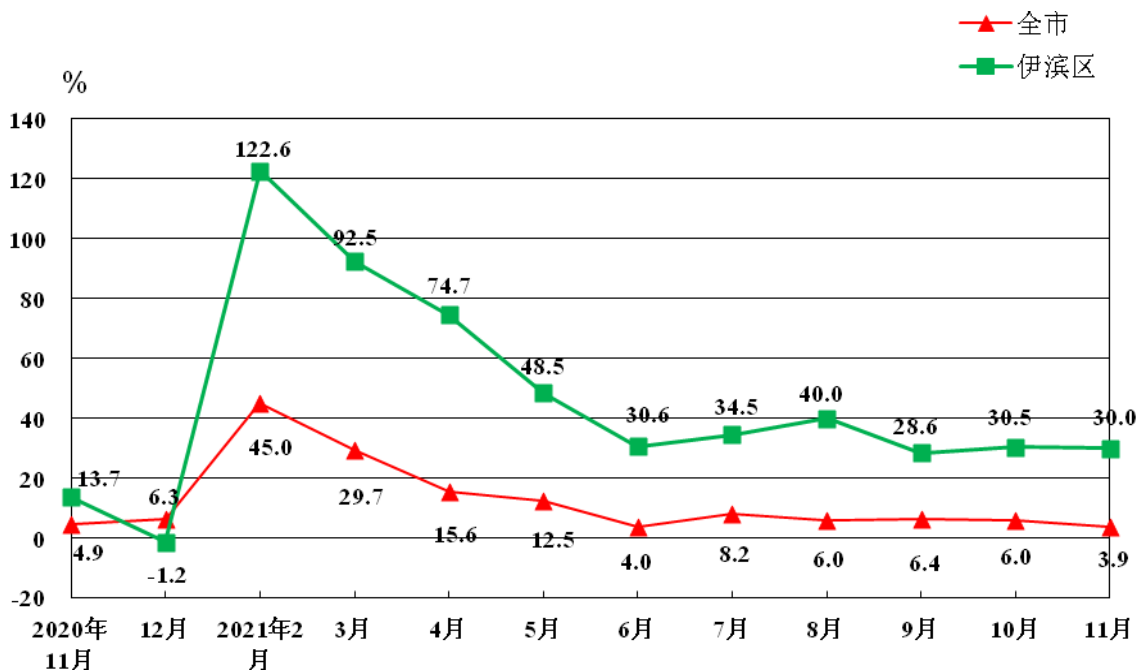




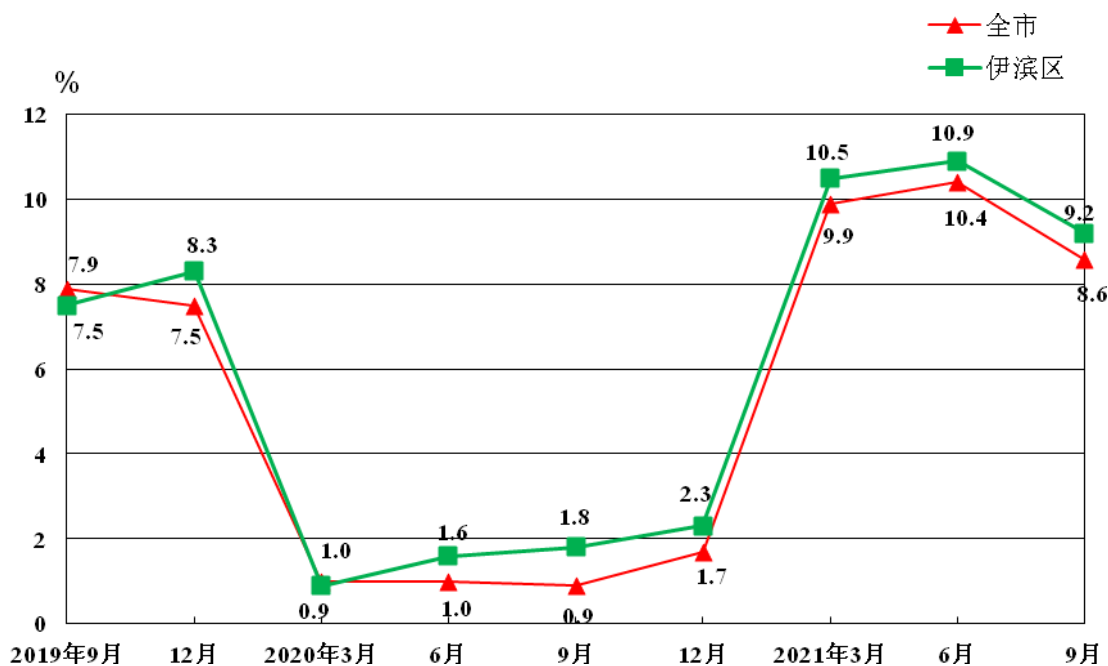
### 一般公共预算收入累计增长速度折线图



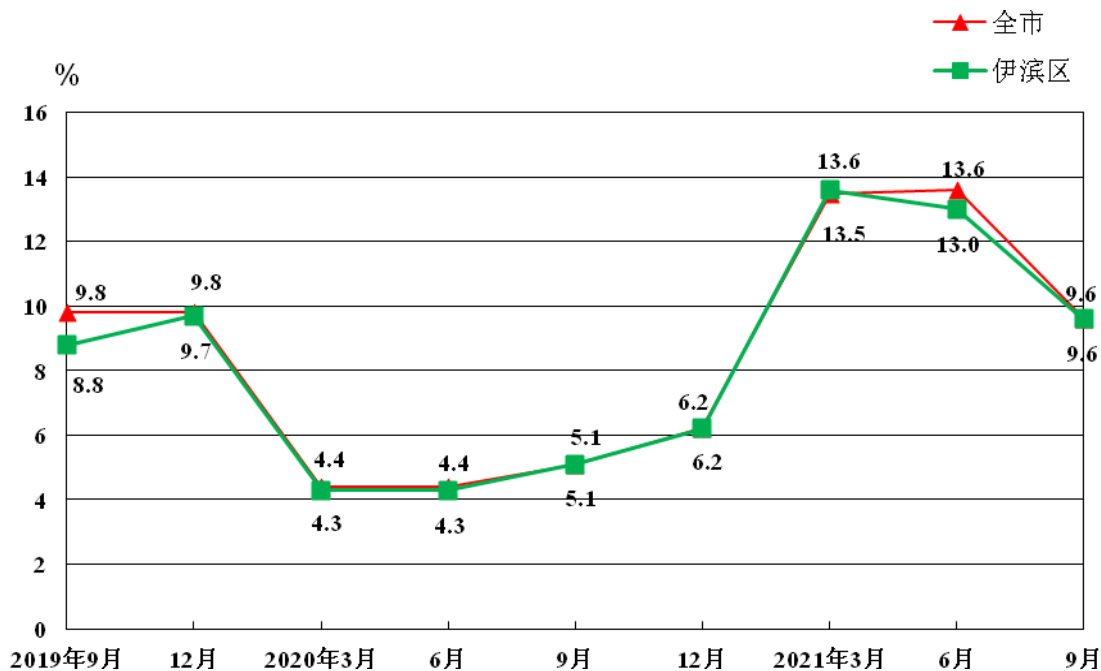
### 一般公共预算支出累计增长速度折线图



### 城镇居民人均可支配收入累计增长速度折线图



### 农村居民人均可支配收入累计增长速度折线图



## 主要经济指标

	单位	1-11 月	增长%
生产总值（1-9 月）	万元	1432290	7.5
第一产业	万元	56762	3.6
第二产业	万元	873421	7.2
第三产业	万元	502108	8.6
规模以上工业			
增加值	万元		7.2
营业收入（1-10 月）	万元	2316923	16.8
利润总额（1-10 月）	万元	307725	8.1
耗电量	万千瓦时	18690	-5.3
投资			
固定资产投资	万元		16.3
房地产开发投资	万元	379846	-9.9
消费			
社会消费品零售总额	万元	581176	9.9
限上企业消费品零售额	万元	80549	13.4
财政收支			
一般公共预算收入	万元	87501	28.3
一般公共预算支出	万元	163181	30.0
居民人均可支配收入（1-9 月）	元	23020.7	9.5
城镇居民人均可支配收入	元	28790.1	9.2
农村居民人均可支配收入	元	17914.8	9.6

## 地区生产总值构成表

单位：万元

	1-9月	上年同期	增长%
地区生产总值	1432290	1291530	7.5
第一产业	56762	66156	3.6
第二产业	873421	768439	7.2
第三产业	502108	456935	8.6
农林牧渔业	60779	71624	3.6
工业	819831	719601	7.6
建筑业	53934	49139	1.4
批发和零售业	88559	78681	11.0
交通运输、仓储和邮政业	59632	54217	9.7
住宿和餐饮业	32957	30327	6.9
金融业	63763	58986	3.5
房地产业	58825	52622	10.0
其他服务业	194010	176333	9.0

## 农业生产情况

	单位	1-9月	上年同期	增长%
农林牧渔业总产值	万元	95501	113838	4.7
农林牧渔业服务业产值	万元	8824	12295	2.9
第一产业产值	万元	86677	101544	4.9
蔬菜产量	吨	65710	73288	-10.3
畜禽出栏量				
#猪	头	41596	37291	11.5
#牛	头	1300	1144	13.6
#羊	只	5528	5323	3.9
#禽	只	187808	182802	2.7
牛奶产量	吨	4863	2741	77.4
禽蛋产量	吨	4125	4543	-9.2

## 规模以上工业生产情况

	11月增长%	1-11月增长%
增加值	8.6	7.2
按隶属关系分		
中央	3.4	6.2
地方	11.0	11.0
按轻重工业分		
轻工业	12.8	12.8
重工业	0	4.4
按所有制分		
公有制	-3.2	8.2
非公有制	15.3	13.2
按企业规模分		
大型企业	2.6	7.2
中型企业	15.5	4.2
小型企业	11.9	14.4
微型企业	-68.7	-68.7
按注册类型分		
内资企业	8.6	7.2
港澳台商投资企业		
外商投资企业		
总产值	28.7	8.0
销售产值	29.1	8.8
产销率(%)	96.5	98.1

## 规模以上工业经济效益

	单位	10月末	1-10月	上年同期	增长%
亏损企业数	个	5		10	-50.0
流动资产合计	万元	704801		698770	0.9
应收账款	万元	145180		141665	2.5
存货	万元	187805		196728	-4.5
产成品	万元	47431		52033	-8.8
资产总计	万元	1747533		1755185	-0.4
负债合计	万元	560784		605012	-7.3
营业收入	万元		2316923	1983620	16.8
营业成本	万元		1643913	1390916	18.2
销售费用	万元		129973	104145	24.8
管理费用	万元		71909	60098	19.7
研发费用	万元		10061	4541	121.6
财务费用	万元		31798	25086	26.8
营业利润	万元		304274	283201	7.4
利润总额	万元		307725	284622	8.1
亏损企业亏损总额	万元		677	3334	-79.7
平均用工人数	人		17606	18589	-5.3

## 固定资产新开工项目情况

单位：万元

	1-11月新 开工个数	计划 总投资	5000万以上		5000万以下	
			项目数	总投资	项目数	总投资
伊滨区	87	2028249	73	1974628	14	53621
诸葛镇	23	818393	14	774652	9	43741
李村镇	20	684134	18	677174	2	6960
庞村镇	18	227922	16	226202	2	1720
寇店镇	14	194100	14	194100	0	0
佃庄镇	12	103700	11	102500	1	1200



## 房地产开发情况

	单位	1-11月	上年同期	增长%
本年完成投资	万元	379846	421747	-9.9
#住宅	万元	319012	257516	23.9
房屋施工面积	平方米	4657566	3975889	17.1
#住宅	平方米	3080810	2568193	20.0
本年新开工面积	平方米	535616	2163125	-75.2
#住宅	平方米	512617	1406249	-63.5
本年房屋竣工面积	平方米	46592	0	—
#住宅	平方米	0	0	—
本年商品房销售面积	平方米	809805	795467	1.8
#住宅	平方米	651258	644835	1.0
现房销售面积	平方米	4732	16872	-72.0
#住宅	平方米	2463	14354	-82.8
期房销售面积	平方米	805073	778595	3.4
#住宅	平方米	648795	630481	2.9
本年商品房销售额	万元	677963	671543	1.0
#住宅	万元	584896	575044	1.7
现房销售额	万元	3085	12637	-75.6
#住宅	万元	2251	11623	-80.6
期房销售额	万元	674878	658906	2.4
#住宅	万元	582645	563421	3.4

## 社会消费品零售总额

单位：万元

	1-9 月	上年同期	增长%
社会消费品零售总额	460147	410631	12.1
按销售单位所在地分			
城镇	227595	200305	13.6
乡村	232552	210326	10.6
按行业分			
批发业	22340	13211	69.1
限额以上	6725	26	25765.4
限额以下	15615	13185	18.4
零售业	377222	338081	11.6
限额以上	46155	43421	6.3
限额以下	331067	294660	12.4
住宿业	1698	1918	-11.5
限额以上	192	190	1.1
限额以下	1506	1728	-12.8
餐饮业	58887	57421	2.6
限额以上	11171	8831	26.5
限额以下	47716	48590	-1.8

## 限额以上贸易企业消费品销售额

单位：万元

	1-11月	上年同期	增长%
限上企业销售额合计	467539	387921	20.5
批发业	395911	319611	23.9
零售业	58098	56783	2.3
住宿业	1090	872	25.0
餐饮业	12440	10656	16.7
限上企业零售额合计	80549	68661	13.4
批发业	7498	34	21952.9
零售业	58013	56375	2.9
住宿业	260	230	13.0
餐饮业	14778	12022	22.9

注：限上企业零售额增速为市反馈数据。

## 规模以上服务业企业情况

	单位	1-10月	上年同期	增长%
规模以上服务业				
营业收入	万元	34243	44625	-23.3
营业成本	万元	28931	32023	-9.7
营业利润	万元	-1521	2989	-150.9
利润总额	万元	-1733	3246	-153.4
应付职工薪酬	万元	7499	7693	-2.5
期末用工人数	人	1364	1607	-15.1
#规模以上营利性服务业				
营业收入	万元	25213	34640	-2.0
营业成本	万元	21446	24058	-10.9
营业利润	万元	-1100	2897	-138.0
利润总额	万元	-1316	3136	-142.0
应付职工薪酬	万元	2703	2810	-3.8
期末用工人数	人	457	675	-32.3

注：规模以上服务业、规模以上营利性服务业营业收入增速为市反馈数据。

## 财政公共预算收入与支出

单位：万元

	1-11月	上年同期	增长%
一般公共预算收入	87501	68197	28.3
税收收入	76134	61054	24.7
增值税	14997	11029	36.0
企业所得税	3771	2830	33.3
个人所得税	973	483	101.4
城市维护建设税	5909	3088	91.4
土地增值税	20257	25520	-20.6
耕地占用税	10308	4990	106.6
非税收入	11367	7143	59.1
一般公共预算支出	163181	125509	30.0
八项支出	112296	104053	7.9
一般公共服务	18026	17288	4.3
公共安全	2513	797	215.3
教育	23813	28376	-16.1
科学技术	21022	5301	296.6
社会保障和就业	22958	17175	33.7
卫生健康	7438	18514	-59.8
节能环保	3455	6988	-50.6
城乡社区事务	13071	9614	36.0

注：由区财政局提供。

## 居民收入与支出情况

单位：元

	1-9 月	上年同期	增长%
城镇居民			
人均可支配收入	28790.1	26364.5	9.2
工资性收入	17953.3	17240.4	4.1
经营净收入	5423.6	6264.6	-13.4
财产净收入	1487.4	1062.8	40.0
转移净收入	3925.8	1796.8	118.5
人均消费支出	11468.6	10802.2	6.2
食品烟酒	3654.4	2702.3	35.2
衣着	869.5	707.0	23.0
居住	2177.2	3349.0	-35.0
生活用品及服务	1079.2	1305.5	-17.3
交通通信	909.5	1549.0	-41.3
教育文化娱乐	1219.8	585.4	108.4
医疗保健	1417.8	387.9	265.5
农村居民			
人均可支配收入	17914.8	16345.6	9.6
工资性收入	12922.8	10304.7	25.4
经营净收入	2371.4	4036.1	-41.2
财产净收入	203.1	173.4	17.1
转移净收入	2417.5	1831.4	32.0
人均消费支出	7646.0	6678.6	14.5
食品烟酒	2389.2	1975.8	20.9
衣着	465.7	385.5	20.8
居住	1470.9	1514.3	-2.9
生活用品及服务	781.0	469.6	66.3
交通通信	1516.1	680.5	122.8
教育文化娱乐	526.1	580.1	-9.3
医疗保健	436.7	1034.1	-57.8

## “四上”企业从业人员和工资情况

	单位	1-9月	上年同期	增长%
从业人员期末人数	人	27795	27642	0.6
采矿业	人	1034	1194	-13.4
制造业	人	15676	15798	-0.8
建筑业	人	7127	6808	4.7
批发和零售业	人	1387	1307	6.1
交通运输、仓储和邮政业	人	137	236	-41.9
住宿和餐饮业	人	59	73	-19.2
房地产业	人	1082	787	37.5
租赁和商务服务业	人	71	68	4.4
科学研究和技术服务业	人	176	173	1.7
水利、环境和公共设施管理业	人	50	118	-57.6
教育	人	763	687	11.1
文化、体育和娱乐业	人	233	393	-40.7
从业员工资总额	千元	1304499	1148285	13.6
采矿业	千元	73801	42343	74.3
制造业	千元	658913	654261	0.7
建筑业	千元	335406	271390	23.6
批发和零售业	千元	71584	63484	12.8
交通运输、仓储和邮政业	千元	6718	12864	-47.8
住宿和餐饮业	千元	2415	1774	36.1
房地产业	千元	102192	50617	101.9
租赁和商务服务业	千元	5981	2594	130.6
科学研究和技术服务业	千元	11441	9351	22.4
水利、环境和公共设施管理业	千元	1958	4487	-56.4
教育	千元	27724	26358	5.2
文化、体育和娱乐业	千元	6366	8762	-27.3

## “四上”企业数量

单位：个

	11月末								
	合计	工业	建筑业	批发业	零售业	住宿业	餐饮业	服务业	房地产开发经营业
伊滨区	221	135	22	16	6	2	1	15	24
诸葛镇	46	9	10	6		1		6	14
李村镇	53	26	9		3	1		5	9
庞村镇	72	67		3	1				1
寇店镇	35	21	3	6	1		1	3	
佃庄镇	15	12		1	1			1	

注：1、“四上”企业是现阶段我国统计工作实践中对达到一定规模、资质或限额的法人单位的一种习惯称谓。包括规模以上工业、有资质的建筑业、限额以上批发和零售业、限额以上住宿和餐饮业、有开发经营活动的全部房地产开发经营业、规模以上服务业法人单位。确定以上法人单位的标准为：

- (1) 规模以上工业：年主营业务收入 2000 万元及以上的工业法人单位。
- (2) 有资质的建筑业：有总承包、专业承包资质的建筑业法人单位。
- (3) 限额以上批发和零售业：年主营业务收入 2000 万元及以上的批发业、年主营业务收入 500 万元及以上的零售业法人单位。
- (4) 限额以上住宿和餐饮业：年主营业务收入 200 万元及以上的住宿和餐饮业法人单位。
- (5) 房地产开发经营业：有开发经营活动的全部房地产开发经营业法人单位。
- (6) 规模以上服务业：年营业收入 2000 万元及以上服务业法人单位，包括：交通运输、仓储和邮政业，信息传输、软件和信息技术服务业，水利、环境和公共设施管理业三个门类和卫生行业大类；年营业收入 1000 万元及以上服务业法人单位，包括租赁和商务服务业，科学研究和技术服务业，教育三个门类，以及物业管理、房地产中介服务、房地产租赁经营和其他房地产业四个行业小类；年营业收入 500 万元及以上服务业法人单位，包括：居民服务、修理和其他服务业，文化、体育和娱乐业两个门类，以及社会工作行业大类。

2、上表中“四上”企业数量由统计名录库专业提供。



## 分镇主要经济指标完成情况（一）

单位：万元

	地区生产总值			第三产业增加值		
	1-9月	增长%	增速排序	1-9月	增长%	增速排序
伊滨区	1432290	7.5		502108	8.6	
诸葛镇	261549	5.4	4	123491	5.1	5
李村镇	336599	9.4	1	197348	11.8	1
庞村镇	527720	8.5	2	76486	8.5	3
寇店镇	173153	6.7	3	54827	8.7	2
佃庄镇	133269	4.3	5	49955	5.6	4

	规模以上工业增加值		规模以上工业营业收入		
	1-11月 增长%	增速 排序	1-10月	增长%	增速 排序
伊滨区	7.2		2316923	16.8	
诸葛镇	7.3	2	117588	3.5	3
李村镇	7.2	3	160946	-29.8	5
庞村镇	6.7	4	1602326	30.1	1
寇店镇	9.1	1	167031	9.7	2
佃庄镇	4.6	5	67664	-2.6	4

## 分镇主要经济指标完成情况（二）

单位：万元

	规模以上工业利润总额			规模以上工业亏损企业亏损额		
	1-10月	增长%	增速排序	1-10月	增长%	增速排序
伊滨区	307725	8.1		677	-79.7	
诸葛镇	4754	9.0	2	440	-81.3	3
李村镇	12121	-34.9	4	26	-80.0	4
庞村镇	251647	15.6	1	9	-97.7	1
寇店镇	9625	-17.3	3	61	-83.0	2
佃庄镇	2046	-44.8	5	141	43.0	5

	万元规上工业增加值能耗上升或下降%		固定资产投资	
	1-11月	排序	1-11月增长%	增速排序
伊滨区	-10.10		16.3	
诸葛镇	-8.72	3	2.9	3
李村镇	-36.59	2	116.8	1
庞村镇	10.69	5	-30.1	4
寇店镇	-8.08	4	-42.4	5
佃庄镇	-53.22	1	14.4	2

注：万元规模以上工业增加值能耗降低率为逆序排位。

## 分镇主要经济指标完成情况（三）

单位：万元

	社会消费品零售总额			限额以上企业消费品零售额		
	1-11月	增长%	增速排序	1-11月	增长%	增速排序
伊滨区	581176	9.9		80549	13.4	
诸葛镇	118079	16.0	2	17014	96.4	1
李村镇	188457	1.1	5	41841	-1.5	5
庞村镇	116712	16.9	1	10090	28.6	2
寇店镇	83084	10.2	4	4916	13.1	4
佃庄镇	74844	14.4	3	6688	25.6	3

	一般公共预算收入			居民人均可支配收入（元）		
	1-11月	增长%	增速排序	1-9月	增长%	增速排序
伊滨区	87501	28.3		23020.7	9.5	
诸葛镇	5080	59.9	1	23212.2	9.5	3
李村镇	5196	45.9	2	23475.1	9.7	2
庞村镇	4526	21.4	5	23671.4	9.2	4
寇店镇	3783	38.3	3	22460.4	9.8	1
佃庄镇	1675	30.4	4	22082.6	9.2	4

## 全市各县（市）区主要经济指标（一）

单位：万元

	地区生产总值			第三产业增加值		
	1-9月	增长%	增速 排序	1-9月	增长%	增速 排序
<b>全 市</b>	<b>40700898</b>	<b>6.9</b>		<b>20587000</b>	<b>10.5</b>	
老城区	1504696	6.6	13	556224	7.0	15
西工区	3756483	7.8	5	2592395	8.9	9
瀍河区	942350	6.4	14	682313	11.6	1
涧西区	2906148	7.9	4	2055179	8.5	11
洛龙区	3652698	9.2	2	2881819	9.5	4
高新区	1923591	9.8	1	648532	10.2	3
<b>伊滨区</b>	<b>1432290</b>	<b>7.5</b>	<b>8</b>	<b>502108</b>	<b>8.6</b>	<b>10</b>
偃师区	3522740	7.8	5	1428192	7.1	14
孟津区	4259446	7.7	7	1402106	9.3	5
新安县	3512385	-10.8	16	1653294	9.1	7
栾川县	2134853	6.3	15	906876	7.6	12
嵩 县	1669584	7.5	8	820696	9.1	7
汝阳县	1479560	7.4	10	716560	9.2	6
宜阳县	2509453	8.6	3	1211563	11.1	2
洛宁县	1656555	7.1	11	783500	6.9	16
伊川县	3365725	7.1	11	1604927	7.6	12

## 全市各县（市）区主要经济指标（二）

	固定资产投资		规模以上工业增加值		万元规上工业增加值能耗上升或下降%	
	1-11月 增长%	增速 排序	1-11月 增长%	增速 排序	1-11月	排序
全 市	<b>-6.7</b>		<b>4.4</b>		<b>-5.47</b>	
老城区	12.4	5	7.7	12	-6.04	13
西工区	15.3	3	14.5	2	-8.59	9
瀍河区	9.3	8	14.0	4	-9.93	5
涧西区	13.0	4	13.5	6	-17.44	1
洛龙区	12.1	6	13.3	7	-6.73	12
高新区	-8.4	13	11.7	9	-2.73	15
<b>伊滨区</b>	<b>16.3</b>	<b>2</b>	<b>7.2</b>	<b>13</b>	<b>-10.10</b>	<b>3</b>
偃师区	18.6	1	14.1	3	-8.17	11
孟津区	-6.1	12	7.2	13	-8.45	10
新安县	-63.2	16	-39.3	16	53.26	16
栾川县	5.3	10	16.1	1	-8.79	8
嵩 县	5.6	9	12.7	8	-9.94	4
汝阳县	-8.5	14	1.5	15	-5.45	14
宜阳县	2.4	11	9.2	11	-9.40	6
洛宁县	11.5	7	13.8	5	-14.09	2
伊川县	-35.3	15	11.2	10	-9.22	7

## 全市各县（市）区主要经济指标（三）

单位：万元

	规上工业营业收入			规上工业利润总额		
	1-10月	增长%	增速排序	1-10月	增长%	增速排序
<b>全 市</b>	<b>41429556</b>	<b>8.4</b>		<b>2463764</b>	<b>66.4</b>	
老城区	86383	9.2	11	5331	261.7	
西工区	2467460	23.8	4	62624	77.7	
瀍河区	1973471	-9.7	15	332	扭亏	
涧西区	4433475	6.3	12	81713	-17.8	
洛龙区	1768731	14.4	9	45898	173.8	
高新区	1671587	17.8	6	105416	43.3	
<b>伊滨区</b>	<b>2316923</b>	<b>16.8</b>	<b>7</b>	<b>307725</b>	<b>8.1</b>	
偃师区	3297242	19.5	5	108078	-5.9	
孟津区	9328224	12.2	10	257299	70.9	
新安县	3743568	-30.1	16	224415	3.5	
栾川县	3598716	31.8	2	911364	362.4	
嵩 县	431141	0.5	13	36699	-14.6	
汝阳县	584428	24.9	3	78109	100.5	
宜阳县	1243388	-5.1	14	78250	-21.7	
洛宁县	1333164	15.7	8	148044	61.8	
伊川县	3151656	34.8	1	12469	-41.2	

## 全市各县（市）区主要经济指标（四）

单位：万元

	规上工业亏损企业亏损额			社会消费品零售总额		
	1-10月	增长%	增速排序	1-11月	增长%	增速排序
全 市	<b>338285</b>	<b>-3.7</b>		<b>20628422</b>	<b>9.6</b>	
老城区	946	-4.5	9	622306	8.7	14
西工区	35708	202.2	15	2842965	9.7	6
瀍河区	2007	-72.6	2	956544	8.2	16
涧西区	63120	109.4	12	2591496	10.1	3
洛龙区	34126	-25.9	7	2176038	10.3	1
高新区	17488	-8.8	8	485832	8.6	15
<b>伊滨区</b>	<b>677</b>	<b>-79.7</b>	<b>1</b>	<b>581176</b>	<b>9.9</b>	<b>5</b>
偃师区	27683	14.6	10	1421069	9.3	10
孟津区	52279	-53.7	3	1080148	8.9	12
新安县	11455	-51.4	4	1097902	9.3	10
栾川县	19666	-35.8	6	1009299	9.5	8
嵩 县	16833	110.9	13	1173953	9.7	6
汝阳县	4440	-51.0	5	1017345	8.8	13
宜阳县	12657	21.5	11	1364893	10.2	2
洛宁县	6507	327.2	16	747689	10.0	4
伊川县	32693	167.7	14	1459767	9.4	9

注：规模以上工业亏损企业亏损额增速为逆序排位。

## 全市各县（市）区主要经济指标（五）

单位：万元

	限额以上企业消费品零售额			一般公共预算收入		
	1-11月	增长%	增速 排序	1-11月	增长%	增速 排序
<b>全 市</b>	<b>5551528</b>	<b>13.2</b>		<b>3752419</b>	<b>4.8</b>	
老城区	257498	18.5		86393	6.9	8
西工区	1417274	12.4		197885	9.0	3
瀍河区	508738	3.1		70161	3.5	12
涧西区	1173014	18.2		275897	4.4	10
洛龙区	814505	17.6		222868	8.1	7
高新区	142347	-2.2		144425	3.7	11
<b>伊滨区</b>	<b>80549</b>	<b>13.4</b>		<b>87501</b>	<b>28.3</b>	<b>1</b>
偃师区	150964	18.3		243360	2.5	15
孟津区				302557	8.8	4
新安县	154851	7.9		269803	2.7	14
栾川县	128340	13.5		233525	8.5	6
嵩 县	64263	11.5		103929	8.6	5
汝阳县	64805	7.2		138710	10.3	2
宜阳县	82583	19.5		142205	3.4	13
洛宁县	86569	15.4		134609	6.0	9
伊川县	126113	13.5		209583	-0.7	16



## 全市各县（市）区主要经济指标（六）

单位：万元、元

	一般公共预算支出			居民人均可支配收入		
	1-11月	增长%	增速排序	1-9月	增长%	增速排序
<b>全 市</b>	<b>6373223</b>	<b>3.9</b>		<b>22370.2</b>	<b>9.1</b>	
老城区	130615	3.1	5	31466.3	8.8	13
西工区	264637	34.1	1	37126.7	9.5	5
瀍河区	110363	-1.4	11	29223.8	8.9	11
涧西区	312895	-3.6	12	33386.2	8.9	11
洛龙区	315351	0.0	9	27263.4	9.8	1
高新区	165007	4.5	4	29550.2	8.2	15
<b>伊滨区</b>	<b>163181</b>	<b>30.0</b>	<b>2</b>	<b>23020.7</b>	<b>9.5</b>	<b>5</b>
偃师区	393253	-4.3	13	25135.0	8.3	14
孟津区	446539	7.6	3	21852.5	9.5	5
新安县	408729	3.0	6	22457.2	8.1	16
栾川县	261320	0.9	8	18696.8	9.4	9
嵩 县	345175	-9.6	16	15820.0	9.6	3
汝阳县	347779	-4.5	14	14327.3	9.7	2
宜阳县	405542	0.0	9	17313.3	9.5	5
洛宁县	356228	2.9	7	15417.2	9.6	3
伊川县	441490	-6.5	15	17894.8	9.1	10

## 全市各县（市）区主要经济指标（七）

单位：元

	城镇居民人均可支配收入			农村居民人均可支配收入		
	1-9月	增长%	增速 排序	1-9月	增长%	增速 排序
全 市	<b>31137.3</b>	<b>8.6</b>		<b>13084.3</b>	<b>9.6</b>	
老城区	32997.3	8.8	6	12673.5	9.2	14
西工区	39249.2	9.6	1	17106.2	9.4	10
瀍河区	30649.9	8.8	6	14485.1	9.3	11
涧西区	34521.8	8.8	6	17690.1	9.3	11
洛龙区	34163.0	9.5	2	15959.0	9.7	8
高新区	34713.9	7.9	14	15964.8	8.5	16
<b>伊滨区</b>	<b>28790.1</b>	<b>9.2</b>	<b>3</b>	<b>17914.8</b>	<b>9.6</b>	<b>9</b>
偃师区	30169.7	7.0	16	18659.5	9.3	11
孟津区	29764.6	9.0	4	15029.6	9.9	6
新安县	32076.7	7.8	15	15309.9	8.9	15
栾川县	29098.2	8.5	12	10676.2	10.1	3
嵩 县	26859.0	8.7	9	10905.4	10.0	4
汝阳县	24634.5	8.9	5	9634.3	10.3	2
宜阳县	28636.6	8.6	10	11873.3	10.0	4
洛宁县	26713.3	8.4	13	10652.3	10.5	1
伊川县	25884.6	8.6	10	12747.2	9.9	6

## 全国、全省主要经济指标

	单位	全国		全省	
		1-11月	增长%	1-11月	增长%
生产总值（1-9月）	亿元	823131	9.8	44016.2	7.1
第一产业	亿元	51430	7.4	4295.1	5.6
第二产业	亿元	320940	10.6	18418.3	5.0
第三产业	亿元	450761	9.5	21302.9	9.2
规模以上工业增加值	亿元		10.1		6.8
固定资产投资	亿元		5.2		4.8
工业投资	亿元		11.2		11.4
房地产开发投资	亿元	137314	6.0	7101.6	2.8
社会消费品零售总额	亿元	399554	13.7	22039.0	9.0
财政收支					
一般公共预算收入	亿元	191252	12.8	3997.4	5.1
一般公共预算支出	亿元	213924	2.9	9395.0	2.0
居民人均可支配收入（1-9月）	元	26265	10.4	19094	8.9
城镇居民人均可支配收入	元	35946	9.5	27203	7.5
农村居民人均可支配收入	元	13726	11.6	11987	9.6

## 2021年1-11月全区房地产开发市场运行情况

1-11月，全市房地产开发投资和商品房销售均保持快速增长，房地产投资同比增长26.2%，居全省第3位；商品房销售面积同比增长14.5%，居全省第5位，房地产开发市场保持良好运行态势。我区房地产投资同比下降9.9%，居全市第13位；商品房销售面积同比增长1.8%，居全市第13位。

### 一、房地产开发市场运行主要特点

1. 房地产开发投资继续呈下降态势。1-11月，全区房地产开发投资完成379846万元，同比下降9.9%。其中住宅投资是319012万元，同比增长23.9%；土地购置费109201万元，占全部投资的28.7%，同比下降51.9%，是造成我区房地产投资下降的主要因素。

2. 商品房销售面积增速下降。1-11月，全区商品房销售面积81万平方米，同比增长1.8%。今年前8个月商品房销售面积同比增速均在30%以上，9-11月同比增速均在20%以下，且增幅呈现下降态势。

3. 新开工项目减少，新开工面积同比下降。1-11月，全区房屋施工面积465.8万平方米，同比增长17.1%，与前三季度增速持平。其中，新开工面积53.6万平方米，同比下降75.2%。1-11月，新入库项目5个，比去年同期减少8个，新入库项目数量的减少导致新开工面积呈现负增长态势。

## 二、存在的主要问题

1. 我区房地产投资呈负增长态势，主要原因是上年9月当月上报房地产土地款10亿元，今年6月份开始，省统计局要求按照区域房地产项目建筑安装工程投资比例上报土地款，9月份全区房地产土地款按照公式计算，最多可上报1.4亿元，与上年同期10亿元土地款相比，差距太大。我区在库房地产项目土地款还余42亿元，但受限无法上报，房地产项目其他投资又无法弥补差距，因此，从9月份开始房地产投资呈负增长态势。

2. 受房地产市场影响，销售形势从9月开始出现下滑趋势，全区销售面积持续增长势头受到影响。销售遇冷形势若短期难以逆转，将对全年造成较大影响。

(撰稿：投资科 柳珍)