

目 录

全区经济运行简析.....	1
全区主要经济指标增速折线图.....	3
全区主要经济指标.....	8
地区生产总值构成表.....	9
农业生产情况.....	10
规模以上工业生产情况.....	11
规模以上工业经济效益.....	12
固定资产新开工项目情况.....	13
房地产开发情况.....	14
社会消费品零售总额.....	15
限额以上贸易企业消费品销售额.....	16
规模以上服务业企业情况.....	17
财政公共预算收入与支出.....	18
居民收入与支出情况.....	19
四上企业从业人员和工资情况.....	20
四上企业数量.....	21
分镇主要经济指标完成情况.....	22
全市各县（市）区主要经济指标.....	25
全国、全省主要经济指标.....	32
统计专业分析.....	33

1-8 月全区经济运行简析

1-8 月，全区经济运行继续保持稳定增长态势，主要经济指标增速持续高于全市水平。

1. 工业生产稳步推进。1-8 月，全区规模以上工业增加值同比增长 14.7%，高于全市平均水平 7.4 个百分点，居全市第 11 位；比 2019 年同期增长 17.0%，两年平均增速 8.2%。从轻重工业看，轻工业增加值增长 15.9%，重工业增加值增长 9.3%。从企业规模看，大型企业增加值增长 10.2%，中型企业增加值增长 4.2%，小型企业增加值增长 30.8%，微型企业增加值下降 81.7%。

1-7 月，全区规模以上工业营业收入同比增长 16.1%，规模以上工业利润总额同比增长 4.8%。

2. 固定资产投资稳定增长。1-8 月，全区固定资产投资同比增长 7.3%，高于全市平均水平 5.4 个百分点，居全市第 1 位；比 2019 年同期增长 11.3%，两年平均增速 5.5%。第三产业成为拉动全区投资增长的主要力量。从投资产业划分看，第二产业占投资总量的 43.4%，同比增长 5.0%，其中，工业投资同比增长 5.0%；第三产业占投资总量的 56.6%，同比增长 59.3%。

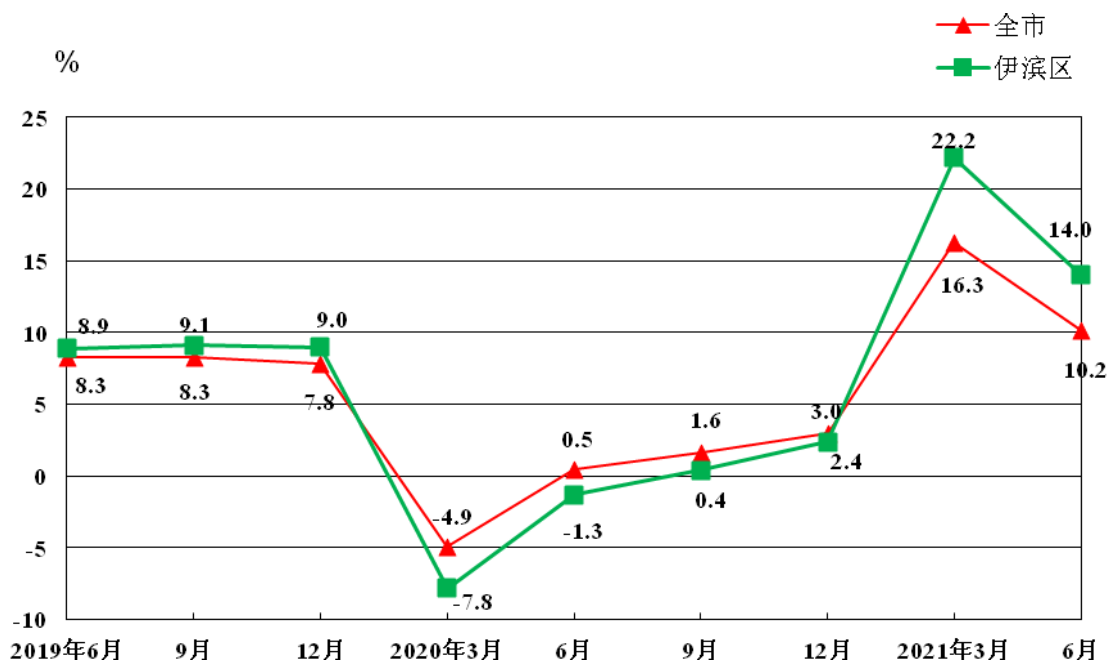
房地产市场高速增长。1-8 月，房地产开发完成投资 26.8 亿元，同比增长 45.6%。商品房销售面积 67.7 万平方米，同比增长 39.7%；商品房销售额 57.1 亿元，同比增长 35.2%。

3. **消费市场持续恢复。**1-8月，全区社会消费品零售总额完成40.9亿元，同比增长13.5%，高于全市平均水平0.8个百分点，居全市第2位；比2019年同期增长5.3%，两年平均增速2.6%。从限额以上单位商品零售情况看，限上零售额完成5.6亿元，同比增长19.7%。从限上单位商品销售额分行业看，批发业完成28.3亿元，同比增长34.2%；零售业完成4.0亿元，同比增长7.1%；住宿业完成0.07亿元，同比增长30.1%；餐饮业完成0.8亿元，同比增长18.4%。

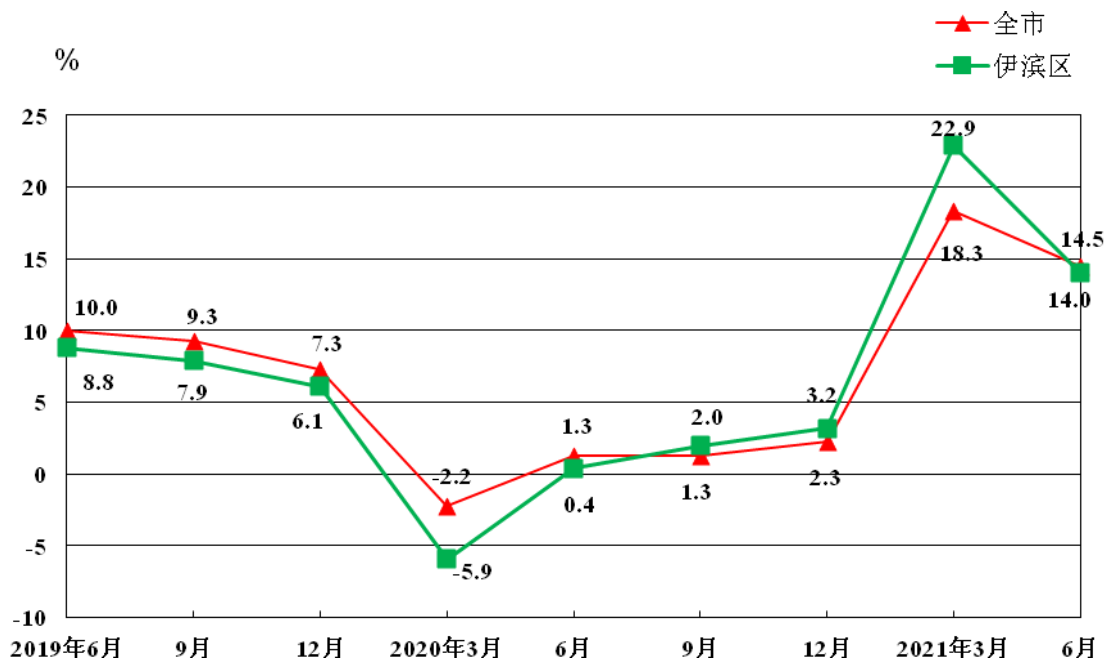
4. **财政收入增速稳居全市第一。**1-8月，全区一般公共预算收入完成7.0亿元，同比增长31.3%，高于全市平均水平20.1个百分点，居全市第1位；比2019年同期增长87.6%，两年平均增长37.0%。其中，税收收入完成5.9亿元，同比增长30.6%，高于全市平均水平17.4个百分点，居全市第1位；税收占一般公共预算收入比重为85.1%。

一般公共预算支出13.4亿元，同比增长40.0%，高于全市平均水平34.0个百分点，居全市第1位。

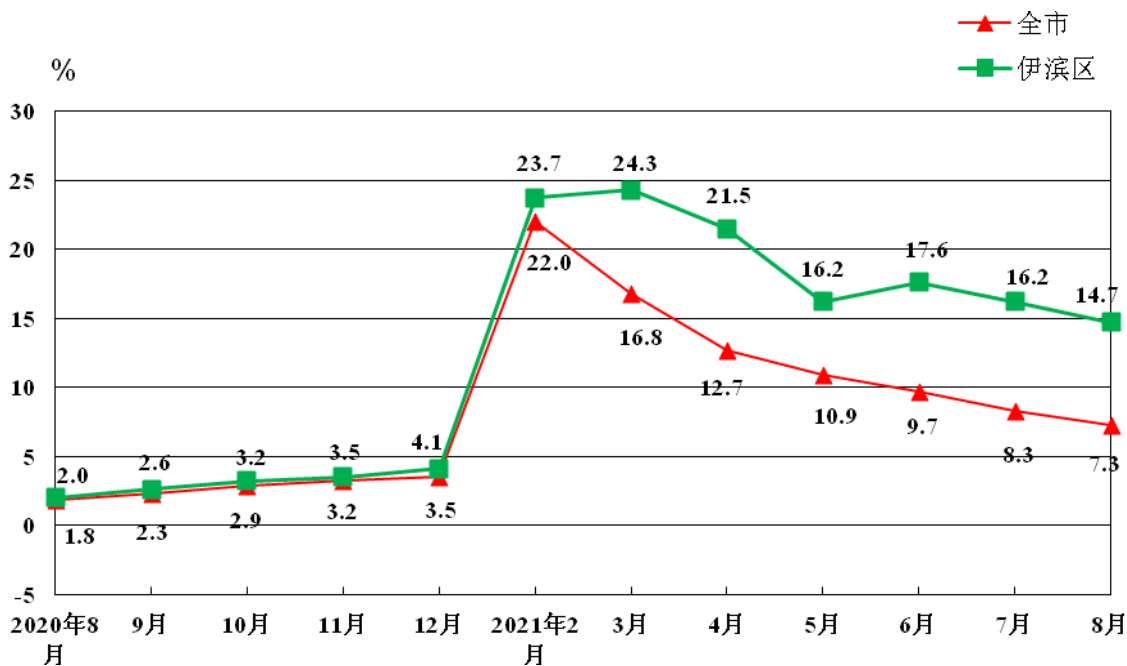
地区生产总值累计增长速度发展折线图



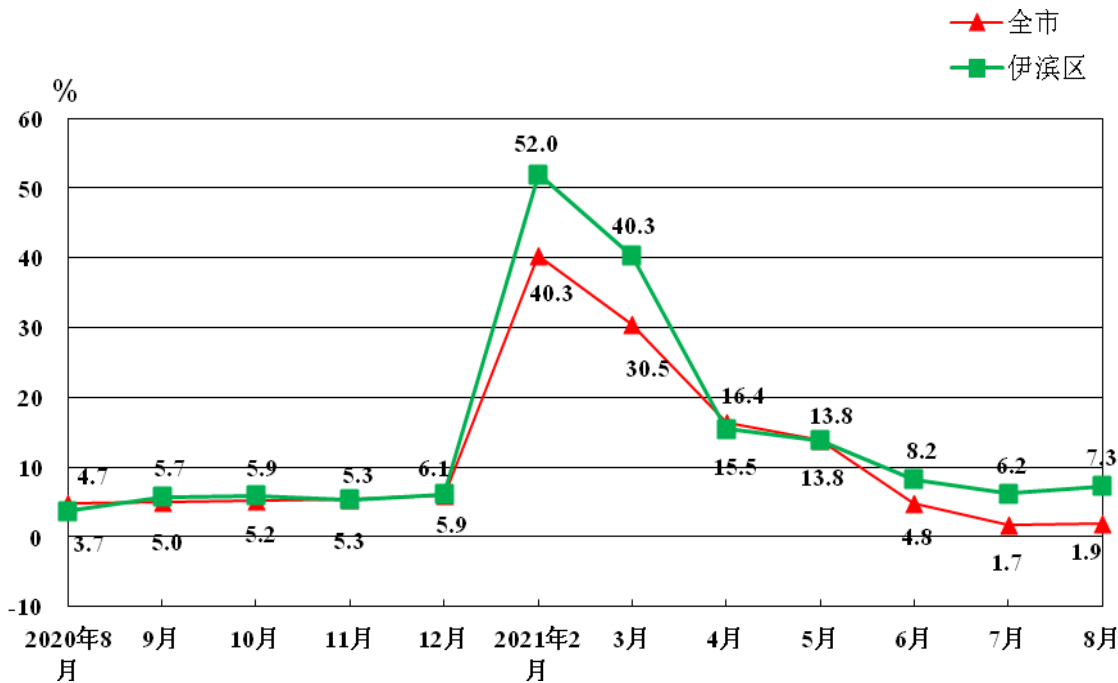
第三产业增加值累计增长速度发展折线图



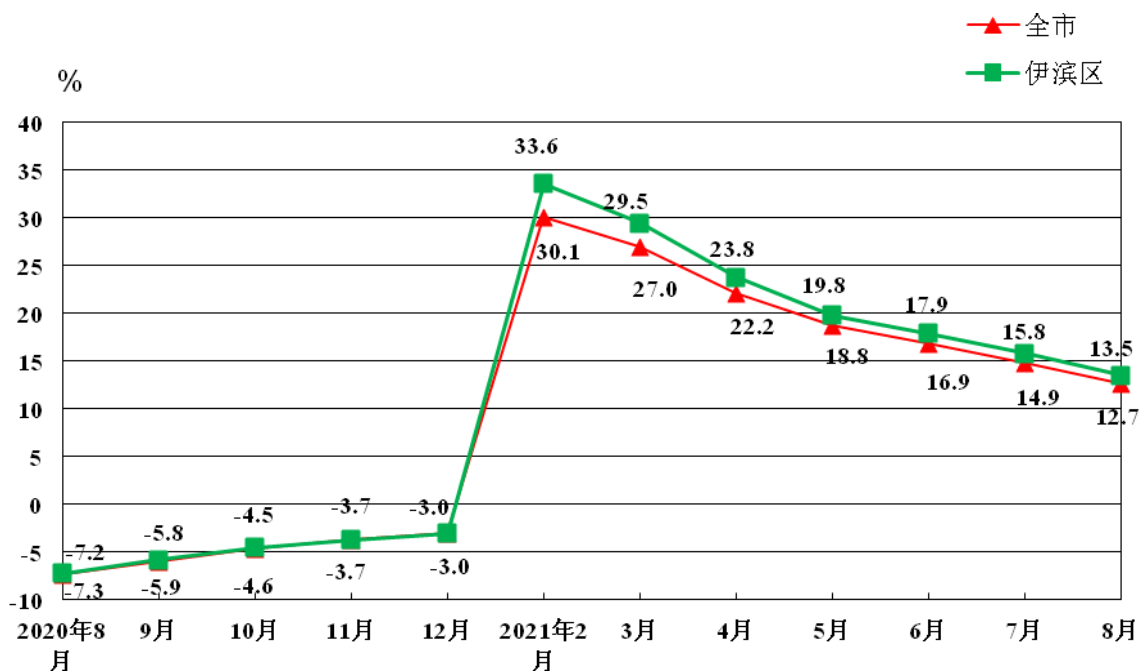
规模以上工业增加值累计增长速度折线图



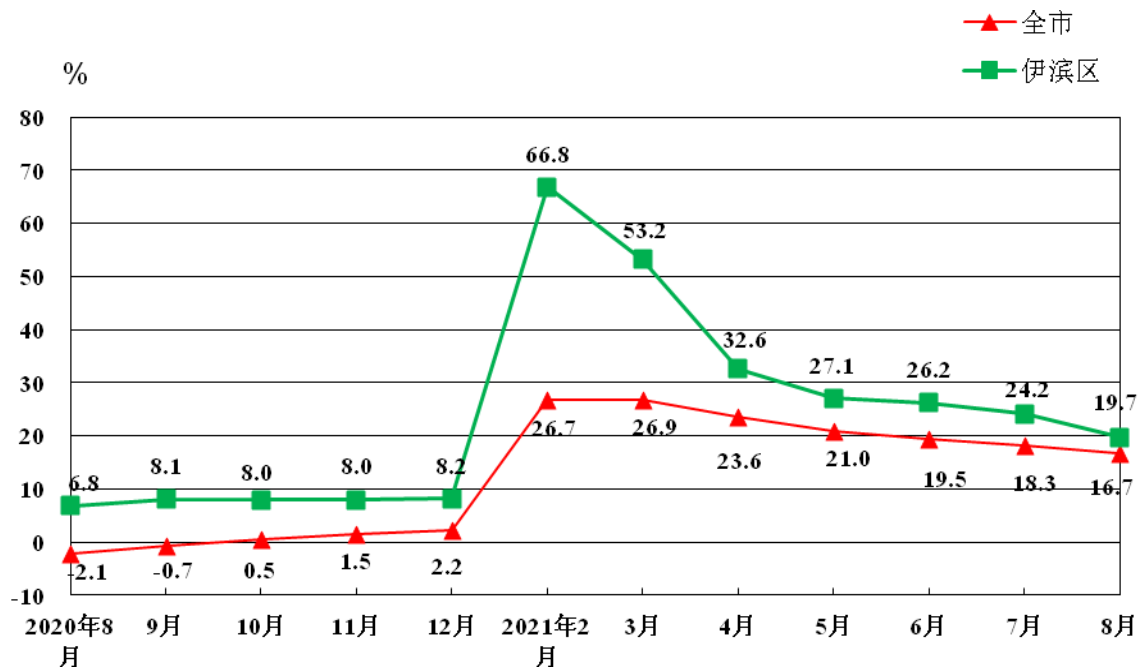
固定资产投资累计增长速度折线图



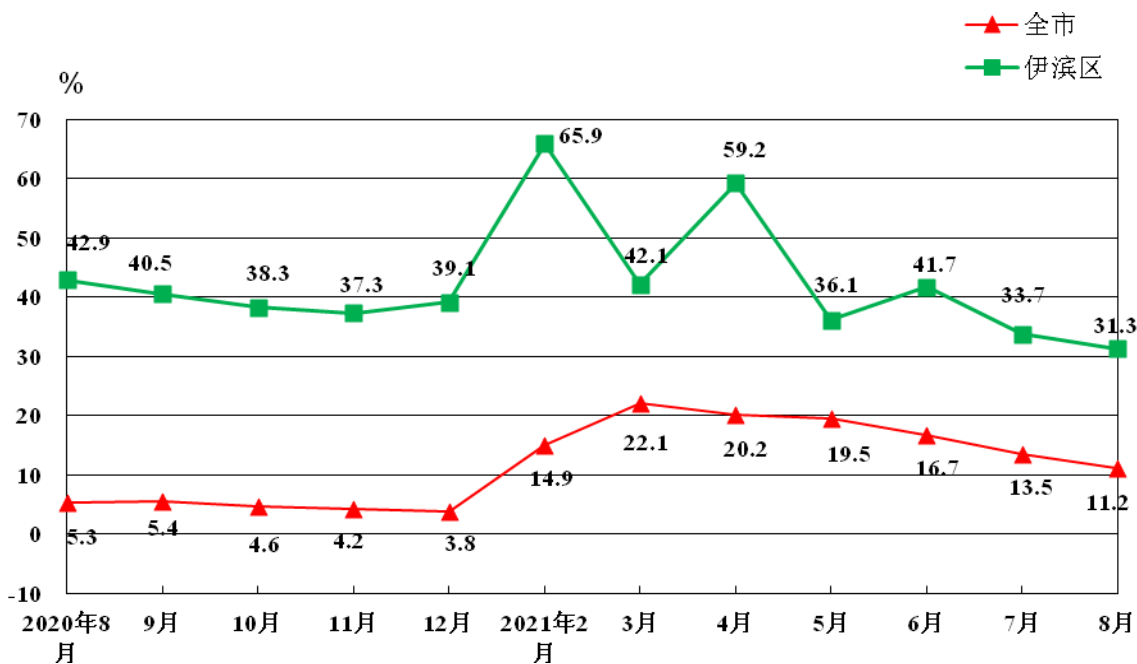
社会消费品零售总额累计增长速度折线图



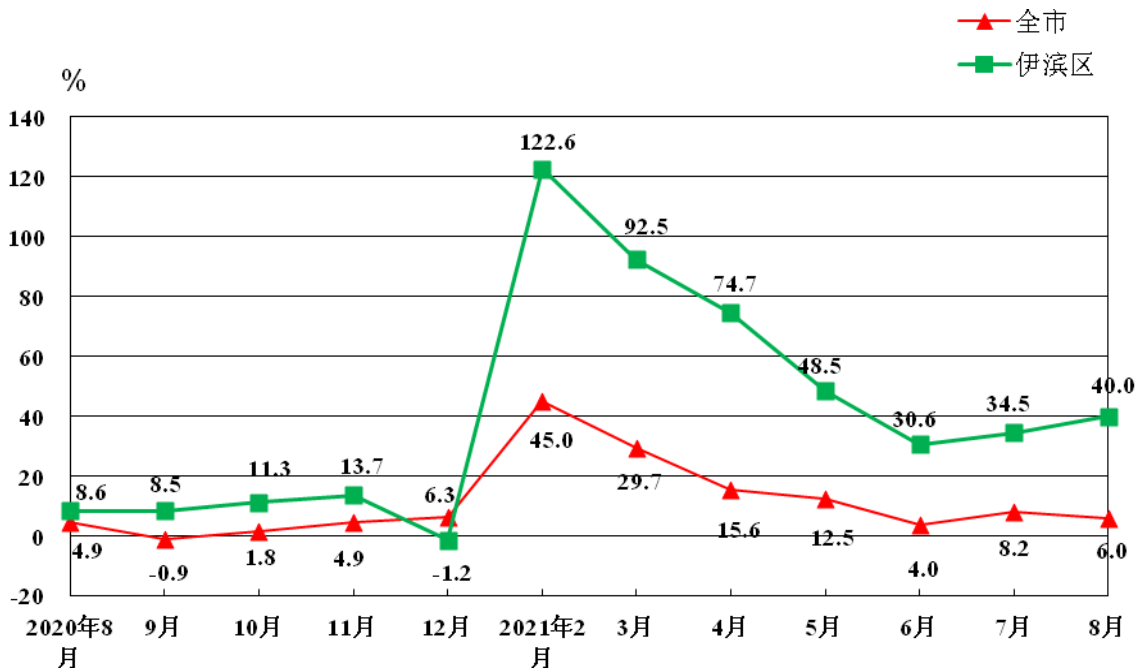
限额以上企业零售额累计增长速度折线图



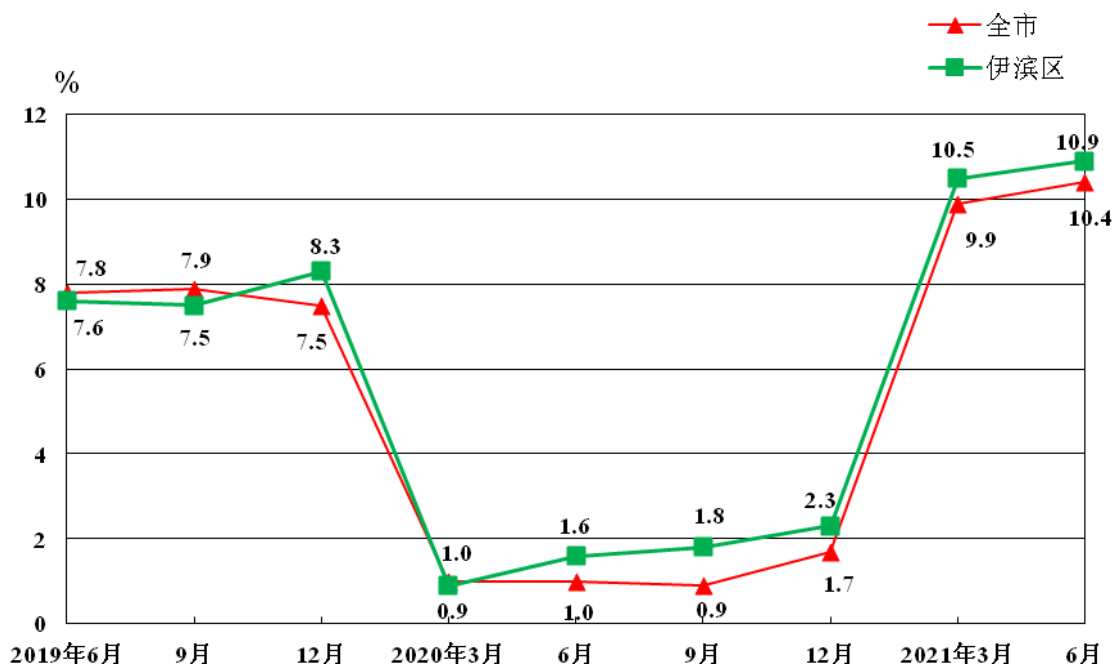
一般公共预算收入累计增长速度折线图



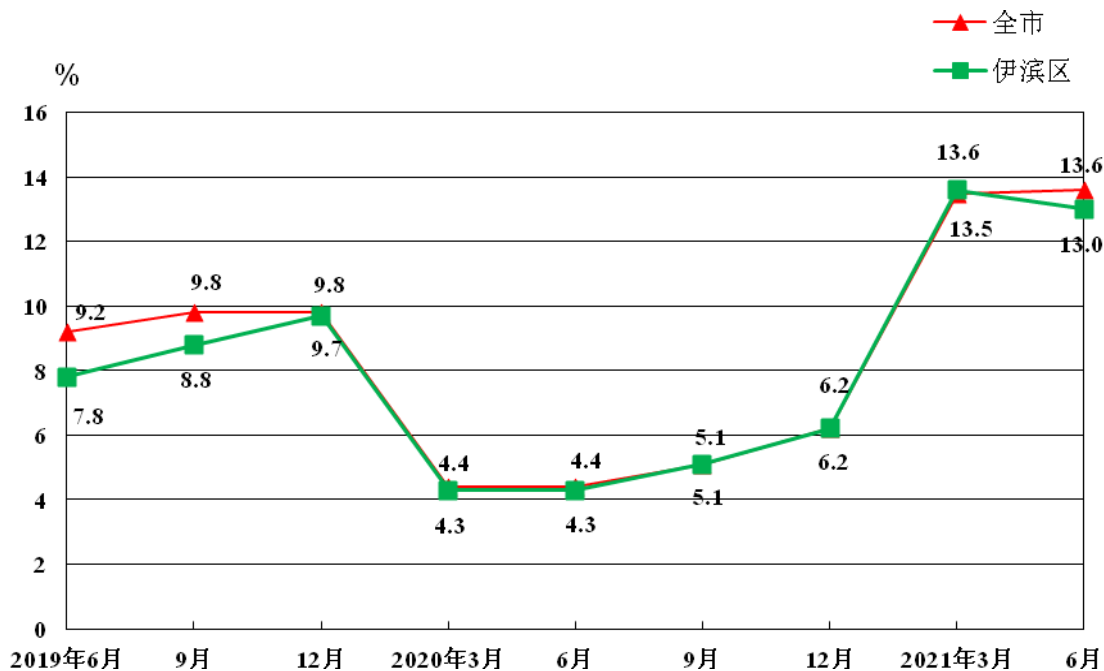
一般公共预算支出累计增长速度折线图



城镇居民人均可支配收入累计增长速度折线图



农村居民人均可支配收入累计增长速度折线图



主要经济指标

	单位	1-8 月	增长%
生产总值（1-6 月）	万元	965965	14.0
第一产业	万元	19517	4.4
第二产业	万元	604118	14.5
第三产业	万元	342330	14.0
规模以上工业			
增加值	万元		14.7
营业收入（1-7 月）	万元	1905048	16.1
利润总额（1-7 月）	万元	255104	4.8
耗电量	万千瓦时	16051	-3.7
投资			
固定资产投资	万元		7.3
房地产开发投资	万元	267551	45.6
消费			
社会消费品零售总额	万元	408671	13.5
限上企业消费品零售额	万元	55807	19.7
财政收支			
一般公共预算收入	万元	69538	31.3
一般公共预算支出	万元	134198	40.0
居民人均可支配收入（1-6 月）	元	15594.2	11.5
城镇居民人均可支配收入	元	20891.4	10.9
农村居民人均可支配收入	元	11126.9	13.0

地区生产总值构成表

单位：万元

	1-6月	上年同期	增长%
地区生产总值	965965	830031	14.0
第一产业	19517	29329	4.4
第二产业	604118	502833	14.5
第三产业	342330	297869	14.0
农林牧渔业	22951	33445	4.2
工业	570997	474084	15.3
建筑业	33360	28947	2.0
批发和零售业	58291	50458	15.2
交通运输、仓储和邮政业	44459	35076	29.1
住宿和餐饮业	20859	18007	14.1
金融业	43134	40326	2.7
房地产业	38860	33551	13.4
其他服务业	133053	116136	13.4

农业生产情况

	单位	1-6 月	上年同期	增长%
农林牧渔业总产值	万元	49717	68103	5.2
农林牧渔业服务业产值	万元	7169	8077	3.0
第一产业产值	万元	42548	60026	5.5
蔬菜产量	吨	37095	40423	-8.2
畜禽出栏量				
#猪	头	28595	16552	72.8
#牛	头	686	727	-5.6
#羊	只	3999	2656	50.6
#禽	只	112282	99036	13.4
牛奶产量	吨	2640	2168	21.8
禽蛋产量	吨	2730	2882	-5.3

规模以上工业生产情况

	8月增长%	1-8月增长%
增加值	4.0	14.7
按隶属关系分		
中央	-4.9	8.9
地方	7.3	16.6
按轻重工业分		
轻工业	0.3	15.9
重工业	25.6	9.3
按所有制分		
公有制	-2.4	12.0
非公有制	6.7	15.8
按企业规模分		
大型企业	-4.6	10.2
中型企业	-25.1	4.2
小型企业	39.1	30.8
微型企业	-81.7	-81.7
按注册类型分		
内资企业	4.0	14.7
港澳台商投资企业		
外商投资企业		
总产值	14.6	15.1
销售产值	14.8	15.2
产销率(%)	99.3	98.3

规模以上工业经济效益

	单位	7月末	1-7月	上年同期	增长%
亏损企业数	个	10		11	-9.1
流动资产合计	万元	721760		672646	7.3
应收账款	万元	139986		121595	15.1
存货	万元	181915		187339	-2.9
产成品	万元	47853		48580	-1.5
资产总计	万元	1750787		1721923	1.7
负债合计	万元	580170		596278	-2.7
营业收入	万元		1905048	1640755	16.1
营业成本	万元		1358948	1155446	17.6
销售费用	万元		108576	87435	24.2
管理费用	万元		56979	46778	21.8
研发费用	万元		5234	3035	72.5
财务费用	万元		25709	19516	31.7
营业利润	万元		254990	244004	4.5
利润总额	万元		255104	243373	4.8
亏损企业亏损总额	万元		5480	2749	99.3
平均用工人数	人		17628	19509	-9.6

固定资产新开工项目情况

单位：万元

	1-8月新 开工个数	计划 总投资	5000万以上		5000万以下	
			项目数	总投资	项目数	总投资
伊滨区	76	1509034	62	1455413	14	53621
诸葛镇	20	484010	11	440269	9	43741
李村镇	15	531704	13	524744	2	6960
庞村镇	17	218220	15	216500	2	1720
寇店镇	14	194100	14	194100	0	0
佃庄镇	10	81000	9	79800	1	1200

房地产开发情况

	单位	1-8 月	上年同期	增长%
本年完成投资	万元	267551	183707	45.6
#住宅	万元	217475	137163	58.6
房屋施工面积	平方米	4523537	3323291	36.1
#住宅	平方米	2947013	2070613	42.3
本年新开工面积	平方米	401587	1510527	-73.4
#住宅	平方米	378820	908669	-58.3
本年房屋竣工面积	平方米	0	0	—
#住宅	平方米	0	0	—
本年商品房销售面积	平方米	676790	484537	39.7
#住宅	平方米	543121	381659	42.3
现房销售面积	平方米	814	15051	-94.6
#住宅	平方米	283	12986	-97.8
期房销售面积	平方米	675976	469486	44.0
#住宅	平方米	542838	368673	47.2
本年商品房销售额	万元	571409	422720	35.2
#住宅	万元	493190	351797	40.2
现房销售额	万元	428	11237	-96.2
#住宅	万元	239	10393	-97.7
期房销售额	万元	570981	411483	38.8
#住宅	万元	492951	341404	44.4

社会消费品零售总额

单位：万元

	1-6月	上年同期	增长%
社会消费品零售总额	310077	263102	17.9
按销售单位所在地分			
城镇	158192	132640	19.3
乡村	151885	130462	16.4
按行业分			
批发业	13457	6700	100.9
限额以上	4694	18	25977.8
限额以下	8763	6682	31.1
零售业	258454	219122	17.9
限额以上	28550	24018	18.9
限额以下	229904	195104	17.8
住宿业	943	1181	-20.2
限额以上	119	105	13.3
限额以下	824	1076	-23.4
餐饮业	37223	36099	3.1
限额以上	6758	4576	47.7
限额以下	30465	31523	-3.4

限额以上贸易企业消费品销售额

单位：万元

	1-8月	上年同期	增长%
限上企业销售额合计	331469	255340	29.8
批发业	282712	210678	34.2
零售业	39870	37211	7.1
住宿业	739	568	30.1
餐饮业	8148	6884	18.4
限上企业零售额合计	55807	44271	19.7
批发业	6178	24	25641.7
零售业	39787	36813	8.1
住宿业	155	147	5.4
餐饮业	9687	7286	33.0

注：限上企业零售额增速为市反馈数据。

规模以上服务业企业情况

	单位	1-7月	上年同期	增长%
规模以上服务业				
营业收入	万元	24292	22850	6.3
营业成本	万元	20437	16738	22.1
营业利润	万元	-704	567	-224.2
利润总额	万元	-908	711	-227.7
应付职工薪酬	万元	5360	5785	-7.3
期末用工人数	人	1466	1660	-11.7
#规模以上营利性服务业				
营业收入	万元	17525	16087	9.8
营业成本	万元	14793	11099	33.3
营业利润	万元	-484	632	-176.6
利润总额	万元	-690	775	-189.0
应付职工薪酬	万元	1908	2419	-21.1
期末用工人数	人	548	679	-19.3

注：规模以上营利性服务业营业收入增速为市反馈数据。

财政公共预算收入与支出

单位：万元

	1-8 月	上年同期	增长%
一般公共预算收入	69538	52977	31.3
税收收入	59172	45325	30.6
增值税	11070	7956	39.1
企业所得税	3356	2121	58.2
个人所得税	788	295	167.1
城市维护建设税	4409	2161	104.0
土地增值税	14905	19276	-22.7
耕地占用税	9011	3935	129.0
非税收入	10366	7652	35.5
一般公共预算支出	134198	95830	40.0
八项支出	90119	82657	9.0
一般公共服务	11862	12732	-6.8
公共安全	1669	477	249.9
教育	18402	20393	-9.8
科学技术	20903	4429	372.0
社会保障和就业	18867	14745	28.0
卫生健康	6087	16389	-62.9
节能环保	3019	5324	-43.3
城乡社区事务	9310	8168	14.0

注：由区财政局提供。

居民收入与支出情况

单位：元

	1-6 月	上年同期	增长%
城镇居民			
人均可支配收入	20891.4	18838.0	10.9
工资性收入	12965.9	11872.7	9.2
经营净收入	4280.9	4643.0	-7.8
财产净收入	1032.3	867.1	19.1
转移净收入	2612.3	1455.3	79.5
人均消费支出	7099.8	5989.9	18.5
食品烟酒	2489.3	1953.0	27.5
衣着	644.1	560.2	15.0
居住	1293.9	1191.1	8.6
生活用品及服务	705.0	964.8	-26.9
交通通信	495.4	606.1	-18.3
教育文化娱乐	811.2	319.6	153.8
医疗保健	566.4	247.4	128.9
农村居民			
人均可支配收入	11126.9	9846.8	13.0
工资性收入	8476.2	7382.2	14.8
经营净收入	1140.0	1394.1	-18.2
财产净收入	137.7	146.5	-6.0
转移净收入	1373.0	924.0	48.6
人均消费支出	5235.9	4633.6	13.0
食品烟酒	1580.8	1396.2	13.2
衣着	335.6	295.2	13.7
居住	969.6	1036.0	-6.4
生活用品及服务	504.3	325.8	54.8
交通通信	1172.5	426.1	175.2
教育文化娱乐	342.1	253.9	34.7
医疗保健	283.7	873.7	-67.5

“四上”企业从业人员和工资情况

	单位	1-6月	上年同期	增长%
从业人员期末人数	人	27041	27295	-0.9
采矿业	人	1074	1194	-10.1
制造业	人	16522	16860	-2.0
建筑业	人	5502	5344	3.0
批发和零售业	人	1498	1259	19.0
交通运输、仓储和邮政业	人	143	276	-48.2
住宿和餐饮业	人	59	83	-28.9
房地产业	人	985	810	21.6
租赁和商务服务业	人	117	73	60.3
科学研究和技术服务业	人	150	172	-12.8
水利、环境和公共设施管理业	人	59	148	-60.1
教育	人	718	667	7.6
文化、体育和娱乐业	人	214	409	-47.7
从业员工资总额	千元	804289	728162	10.5
采矿业	千元	48524	28110	72.6
制造业	千元	448215	455697	-1.6
建筑业	千元	155722	121640	28.0
批发和零售业	千元	51380	42189	21.8
交通运输、仓储和邮政业	千元	4895	9005	-45.6
住宿和餐饮业	千元	1290	1202	7.3
房地产业	千元	54482	32493	67.7
租赁和商务服务业	千元	4201	1744	140.9
科学研究和技术服务业	千元	7293	7419	-1.7
水利、环境和公共设施管理业	千元	1296	3125	-58.5
教育	千元	22857	19378	18.0
文化、体育和娱乐业	千元	4134	6160	-32.9

“四上”企业数量

单位：个

	8月末								
	合计	工业	建筑业	批发业	零售业	住宿业	餐饮业	服务业	房地产开发经营业
伊滨区	218	135	22	16	6	2	1	15	21
诸葛镇	44	9	10	6		1		6	12
李村镇	52	26	9		3	1		5	8
庞村镇	72	67		3	1				1
寇店镇	35	21	3	6	1		1	3	
佃庄镇	15	12		1	1			1	

注：1、“四上”企业是现阶段我国统计工作实践中对达到一定规模、资质或限额的法人单位的一种习惯称谓。包括规模以上工业、有资质的建筑业、限额以上批发和零售业、限额以上住宿和餐饮业、有开发经营活动的全部房地产开发经营业、规模以上服务业法人单位。确定以上法人单位的标准为：

- (1) 规模以上工业：年主营业务收入 2000 万元及以上的工业法人单位。
- (2) 有资质的建筑业：有总承包、专业承包资质的建筑业法人单位。
- (3) 限额以上批发和零售业：年主营业务收入 2000 万元及以上的批发业、年主营业务收入 500 万元及以上的零售业法人单位。
- (4) 限额以上住宿和餐饮业：年主营业务收入 200 万元及以上的住宿和餐饮业法人单位。
- (5) 房地产开发经营业：有开发经营活动的全部房地产开发经营业法人单位。
- (6) 规模以上服务业：年营业收入 2000 万元及以上服务业法人单位，包括：交通运输、仓储和邮政业，信息传输、软件和信息技术服务业，水利、环境和公共设施管理业三个门类和卫生行业大类；年营业收入 1000 万元及以上服务业法人单位，包括租赁和商务服务业，科学研究和技术服务业，教育三个门类，以及物业管理、房地产中介服务、房地产租赁经营和其他房地产业四个行业小类；年营业收入 500 万元及以上服务业法人单位，包括：居民服务、修理和其他服务业，文化、体育和娱乐业两个门类，以及社会工作行业大类。

2、上表中“四上”企业数量由统计名录库专业提供。

分镇主要经济指标完成情况（一）

单位：万元

	地区生产总值			第三产业增加值		
	1-6月	增长%	增速排序	1-6月	增长%	增速排序
伊滨区	965965	14.0		342330	14.0	
诸葛镇	181708	13.1	3	88806	10.6	5
李村镇	225906	16.1	1	132024	18.2	1
庞村镇	357033	14.7	2	50578	12.3	3
寇店镇	115881	13.0	4	37106	13.4	2
佃庄镇	85437	8.9	5	33816	10.7	4

	规模以上工业增加值		规模以上工业营业收入		
	1-8月 增长%	增速 排序	1-7月	增长%	增速 排序
伊滨区	14.7		1905048	16.1	
诸葛镇	14.7	2	75894	-1.0	4
李村镇	15.6	1	132532	-35.4	5
庞村镇	13.8	4	1376926	30.9	1
寇店镇	13.9	3	116743	0.0	3
佃庄镇	4.2	5	57154	1.5	2

分镇主要经济指标完成情况（二）

单位：万元

	规模以上工业利润总额			规模以上工业亏损企业亏损额		
	1-7月	增长%	增速排序	1-7月	增长%	增速排序
伊滨区	255104	4.8		5480	99.3	
诸葛镇	-3785	-257.3	5	4967	227.6	4
李村镇	11730	-40.5	3	85	404.7	5
庞村镇	217985	16.6	1	219	-68.9	1
寇店镇	7299	-28.5	2	109	-57.8	3
佃庄镇	1527	-40.5	3	100	-60.8	2

	万元规上工业增加值能耗上升或下降%		固定资产投资	
	1-8月	排序	1-8月增长%	增速排序
伊滨区	-12.89		7.3	
诸葛镇	-16.74	3	3.6	3
李村镇	-41.40	2	130.1	1
庞村镇	3.75	5	-52.3	4
寇店镇	-9.11	4	-56.8	5
佃庄镇	-51.10	1	14.5	2

注：万元规模以上工业增加值能耗降低率为逆序排位。

分镇主要经济指标完成情况（三）

单位：万元

	社会消费品零售总额			限额以上企业消费品零售额		
	1-8月	增长%	增速排序	1-8月	增长%	增速排序
伊滨区	408671	13.5		55807	19.7	
诸葛镇	82655	20.7	1	11420	146.0	1
李村镇	133069	4.5	5	29728	4.4	5
庞村镇	81906	20.2	2	6754	34.6	3
寇店镇	58244	13.1	4	3148	12.6	4
佃庄镇	52796	18.4	3	4757	42.6	2

	一般公共预算收入			居民人均可支配收入（元）		
	1-8月	增长%	增速排序	1-6月	增长%	增速排序
伊滨区	69538	31.3		15594.2	11.5	
诸葛镇	3962	47.7	1	20617.8	9.8	4
李村镇	4259	45.6	2	20778.0	10.9	3
庞村镇	3783	29.3	4	21729.4	9.0	5
寇店镇	3264	36.9	3	11102.8	16.5	1
佃庄镇	1512	23.3	5	11194.7	14.5	2

全市各县（市）区主要经济指标（一）

单位：万元

	地区生产总值			第三产业增加值		
	1-6月	增长%	增速排序	1-6月	增长%	增速排序
全 市	26711841	10.2		13992000	14.5	
老城区	1037046	10.0	14	374384	10.6	12
西工区	2598535	13.5	4	1747591	12.0	10
瀍河区	629230	13.7	3	465103	17.3	1
涧西区	2008887	10.4	13	1429215	9.7	14
洛龙区	2430381	12.6	6	1942899	12.9	5
高新区	1272709	13.2	5	433136	12.4	9
伊滨区	965965	14.0	1	342330	14.0	3
偃师区	2329155	11.6	9	963346	12.8	7
孟津区	2880535	13.9	2	942181	12.9	5
新安县	2364040	-4.2	16	1133065	14.8	2
栾川县	1365962	8.1	15	611409	12.8	7
嵩 县	1070653	10.6	12	562411	11.7	11
汝阳县	1001131	12.1	8	482531	9.5	15
宜阳县	1675889	12.2	7	844464	14.0	3
洛宁县	1061538	11.5	10	514304	8.3	16
伊川县	2190485	11.4	11	1071176	10.5	13

全市各县（市）区主要经济指标（二）

	固定资产投资		规模以上工业增加值		万元规上工业增加值能耗上升或下降%	
	1-8月 增长%	增速 排序	1-8月 增长%	增速 排序	1-8月	排序
全 市	1.9		7.3		-6.95	
老城区	6.6	3	17.0	3	-4.85	13
西工区	4.9	7	17.2	2	-8.26	9
瀍河区	2.4	12	16.9	4	-11.15	5
涧西区	6.7	2	15.5	9	-22.50	1
洛龙区	6.3	4	17.8	1	-0.42	14
高新区	3.9	9	16.4	8	3.68	15
伊滨区	7.3	1	14.7	11	-12.89	3
偃师区	5.1	6	16.5	7	-6.60	12
孟津区	3.9	9	11.5	14	-8.58	7
新安县	-38.1	16	-38.0	16	45.50	16
栾川县	3.7	11	16.6	6	-6.79	11
嵩 县	1.0	13	15.4	10	-8.37	8
汝阳县	0.9	14	10.0	15	-7.37	10
宜阳县	4.4	8	12.1	13	-8.68	6
洛宁县	5.7	5	14.3	12	-13.41	2
伊川县	-15.8	15	16.8	5	-12.83	4

全市各县（市）区主要经济指标（三）

单位：万元

	规上工业营业收入			规上工业利润总额		
	1-7月	增长%	增速排序	1-7月	增长%	增速排序
全 市	28713447	-4.8		1824573	104.1	
老城区	62258	30.0	4	2885	339.1	
西工区	1685100	30.1	3	65254	246.3	
瀍河区	1449447	-4.7	14	80	扭亏	
涧西区	3126823	11.6	11	69643	-17.2	
洛龙区	1257213	23.1	6	42108	298.7	
高新区	1121553	22.7	7	85381	64.0	
伊滨区	1905048	16.1	9	255104	4.8	
偃师区	2561951	35.8	1	116443	16.2	
孟津区	6272192	5.6	12	202018	189.6	
新安县	2492843	-29.5	15	138175	39.3	
栾川县	2395108	-59.8	16	588473	735.7	
嵩 县	315587	20.8	8	31568	35.5	
汝阳县	373021	15.4	10	46863	97.5	
宜阳县	900246	1.9	13	73385	35.3	
洛宁县	710019	24.7	5	91096	114.8	
伊川县	2085040	34.5	2	16097	142.5	

全市各县（市）区主要经济指标（四）

单位：万元

	规上工业亏损企业亏损额			社会消费品零售总额		
	1-7月	增长%	增速 排序	1-8月	增长%	增速 排序
全 市	207456	-33.2		14313501	12.7	
老城区	765	-28.1	9	405639	12.5	9
西工区	3877	-54.8	4	1972447	12.5	9
瀍河区	2642	-64.7	3	664401	11.5	16
涧西区	41787	134.4	16	1861368	13.1	6
洛龙区	20582	-26.8	10	1488036	13.2	4
高新区	8317	-42.1	6	355182	11.6	15
伊滨区	5480	99.3	14	408671	13.5	2
偃师区	14676	-9.4	12	968595	12.2	12
孟津区	43073	-66.9	2	737547	11.9	14
新安县	12882	-36.9	7	754045	13.3	3
栾川县	16002	-23.3	11	697969	12.5	9
嵩 县	6714	-7.3	13	819770	13.0	7
汝阳县	2736	-69.4	1	704261	12.1	13
宜阳县	6738	-43.1	5	946183	13.7	1
洛宁县	4367	-36.2	8	504357	13.2	4
伊川县	16820	112.3	15	1025030	12.6	8

注：规模以上工业亏损企业亏损额增速为逆序排位。

全市各县（市）区主要经济指标（五）

单位：万元

	限额以上企业消费品零售额			一般公共预算收入		
	1-8月	增长%	增速 排序	1-8月	增长%	增速 排序
全 市	4024154	16.7		2891853	11.2	
老城区	205758	24.3		70308	16.5	2
西工区	996334	13.3		156572	12.0	6
瀍河区	378893	11.4		55329	4.4	16
涧西区	865476	22.2		227881	15.7	3
洛龙区	603871	20.4		166615	10.7	10
高新区	103910	4.3		115105	12.4	5
伊滨区	55807	19.7		69538	31.3	1
偃师区	105442	21.3		187949	6.7	14
孟津区				225457	9.6	13
新安县	109366	18.6		210582	10.1	12
栾川县	90815	13.9		179491	12.0	6
嵩 县	45016	16.4		81862	11.8	8
汝阳县	47511	13.4		107617	10.7	10
宜阳县	57806	26.4		109698	6.6	15
洛宁县	59853	17.8		105688	15.4	4
伊川县	90285	18.5		174848	11.3	9

全市各县（市）区主要经济指标（六）

单位：万元、元

	一般公共预算支出			居民人均可支配收入		
	1-8月	增长%	增速 排序	1-6月	增长%	增速 排序
全 市	5127377	6.0		14744.5	11.5	
老城区	114410	6.3	6	20335.2	11.3	13
西工区	204741	35.5	2	23797.8	11.6	10
瀍河区	91587	9.4	4	19903.3	10.5	16
涧西区	282586	2.5	10	22072.4	11.6	10
洛龙区	247219	4.3	7	17559.1	12.5	1
高新区	128644	3.6	9	17971.8	12.0	4
伊滨区	134198	40.0	1	15594.2	11.5	12
偃师区	330551	0.8	11	15763.3	10.9	14
孟津区	388041	10.1	3	13874.1	11.7	6
新安县	320751	4.2	8	14706.3	10.9	14
栾川县	204126	0.2	12	12091.9	11.7	6
嵩 县	234782	-19.4	16	10165.4	11.7	6
汝阳县	290555	0.1	13	9385.8	12.3	3
宜阳县	349116	6.9	5	10895.9	12.0	4
洛宁县	282483	-7.7	15	9026.3	12.4	2
伊川县	342182	-3.4	14	12293.2	11.7	6

全市各县（市）区主要经济指标（七）

单位：元

	城镇居民人均可支配收入			农村居民人均可支配收入		
	1-6月	增长%	增速排序	1-6月	增长%	增速排序
全 市	20753.8	10.4		8379.5	13.6	
老城区	21645.1	10.5	10	9160.5	12.7	15
西工区	25605.8	11.5	2	11288.2	13.3	11
瀍河区	21151.9	10.2	14	9378.6	12.6	16
涧西区	22962.6	10.5	10	11537.8	13.6	8
洛龙区	22215.6	11.6	1	10813.5	13.9	7
高新区	21130.6	11.3	4	9906.3	13.6	8
伊滨区	20891.4	10.9	5	11126.9	13.0	13
偃师区	19578.3	9.0	16	11049.6	13.3	11
孟津区	19034.0	10.9	5	9705.6	13.6	8
新安县	20823.8	10.0	15	10420.9	12.8	14
栾川县	18845.4	10.3	12	6834.0	14.2	2
嵩 县	18542.7	10.7	8	6609.8	14.0	4
汝阳县	16602.5	10.3	12	6043.6	14.6	1
宜阳县	18597.6	10.9	5	7315.2	14.2	2
洛宁县	17805.5	11.5	2	5545.6	14.0	4
伊川县	17914.6	10.7	8	8964.9	14.0	4

全国、全省主要经济指标

	单位	全国		全省	
		1-8月	增长%	1-8月	增长%
生产总值（1-6月）	亿元	532167	12.7	28928.0	10.2
第一产业	亿元	28402	7.8	2363.3	7.8
第二产业	亿元	207154	14.8	12201.4	8.1
第三产业	亿元	296611	11.8	14363.2	12.4
规模以上工业增加值	亿元		13.1		8.6
固定资产投资	亿元		8.9		5.4
工业投资	亿元		12.9		10.8
房地产开发投资	亿元	98060	10.9	4982.5	7.0
社会消费品零售总额	亿元	281224	18.1	15486.7	12.3
财政收支					
一般公共预算收入	亿元	150088	18.4	3065.9	9.9
一般公共预算支出	亿元	155371	3.6	7397.9	4.3
居民人均可支配收入（1-6月）	元	17642	12.6	12735	11.4
城镇居民人均可支配收入	元	24125	11.4	18487	9.4
农村居民人均可支配收入	元	9248	14.6	7695	13.6

2021年8月全区 名录库新开工投资项目入库工作情况简析

8月份以来，诸葛镇、李村镇、庞村镇、寇店镇、佃庄镇共报送名录库新开工固定资产投资项目5个，五镇各报送1个，5个项目中4个未通过审批，1个通过审批。

本次名录库入库项目中存在的问题：

一是镇级名录库专业对入库项目的法人表维护没做到位，导致在市局名录审核这一步就造成审核不通过，诸多原因如：填表日期漏填、填错；法人表中行业代码与项目资料不一致等。说明了镇级专业人员在法人表维护这项工作中，未能按照要求去进行维护。

二是项目资料在上传过程中，受网络等原因影响，图片质量降低，会造成部分图像模糊，无法分辨项目资料中的重要信息，造成项目审核出现困难。

在后期工作中，会加大对镇级专业人员维护法人表方面的培训力度。其次是在处理图像过程中，尽量对图片的清晰作重点关注，防止此现象再次发生。

根据与各镇投资人员沟通的情况，除西韩立交，伊东渠奥体中心改线项目外，中央公园、中央公园西轴、东轴，伊东渠伊滨段等项目正在实施，但均缺少项目施工合同。区统计中心投资科与业主

方对接协调，填写了说明情况证实项目确实已经开工但合同未签订，业主单位已在说明文件上签字加盖公章，计划9月份在和利时平台入库。

（撰稿：投资科 杨帆）