

目 录

全区经济运行简析.....	1
全区主要经济指标增速折线图.....	3
全区主要经济指标.....	8
地区生产总值构成表.....	9
农业生产情况.....	10
规模以上工业生产情况.....	11
规模以上工业经济效益.....	12
固定资产新开工项目情况.....	13
房地产开发情况.....	14
社会消费品零售总额.....	15
限额以上贸易企业消费品销售额.....	16
规模以上服务业企业情况.....	17
财政公共预算收入与支出.....	18
居民收入与支出情况.....	19
四上企业从业人员和工资情况.....	20
四上企业数量.....	21
分镇主要经济指标完成情况.....	22
全市各县（市）区主要经济指标.....	25
全国、全省主要经济指标.....	32
统计专业分析.....	33

1-7 月全区经济运行简析

1-7 月，在区党工委管委会的坚强领导下，全区克服疫情及其他各种不利因素，扎实做好各项工作，巩固经济社会发展成果，经济运行继续保持稳定增长、持续向好态势。

1. 工业生产继续保持较快增长。1-7 月，全区规模以上工业增加值同比增长 16.2%，高于全市平均水平 7.9 个百分点，居全市第 11 位；比 2019 年同期增长 17.9%，两年平均增速 8.6%。1-7 月，全区 18 个规模以上工业行业中，有 10 个行业实现正增长，6 个行业增速超出全区平均水平，其中，计算机、通信和其他电子设备制造业增长 366%，纺织服装、服饰业增长 243%，非金属矿物制品业增长 69%，专用设备制造业增长 28%，这些行业增速较高。剩余 8 个行业同比增速是下降的。

1-6 月，全区规模以上工业营业收入同比增长 16.7%，规模以上工业利润总额同比增长 5.8%。

2. 固定资产投资稳定增长。1-7 月，全区固定资产投资同比增长 6.2%，高于全市平均水平 4.5 个百分点，居全市第 2 位；比 2019 年同期增长 9.9%，两年平均增速 4.8%。工业投资同比增长 5.1%，高于全市平均水平 8.5 个百分点，居全市第 11 位。房地产开发投资同比增长 82.1%。

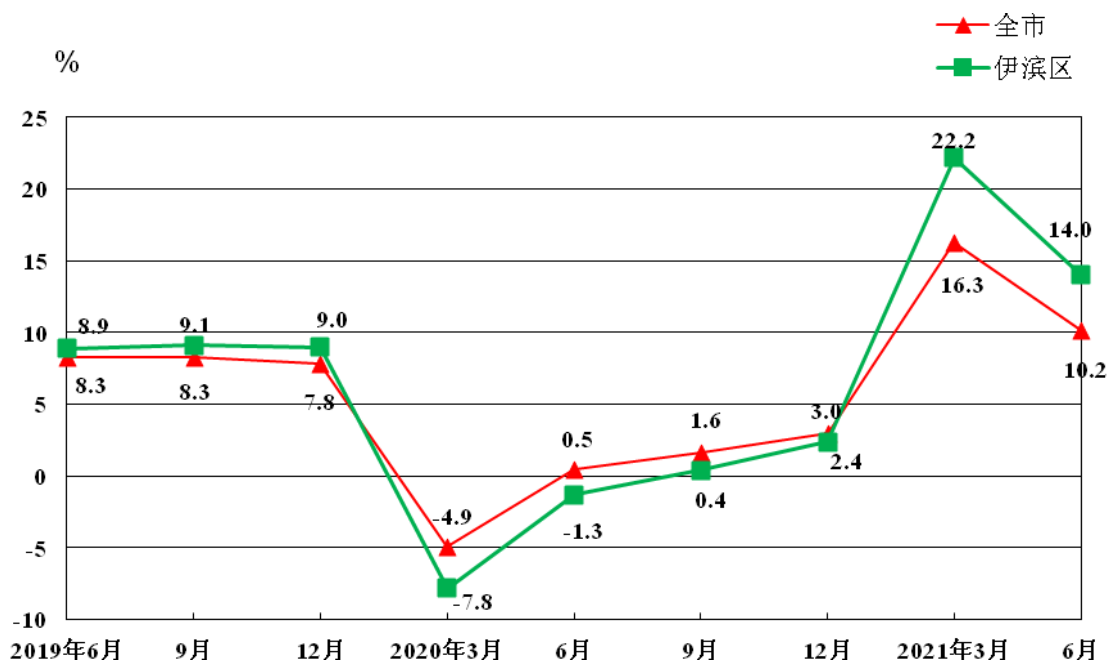
1-7 月，商品房销售面积 62.3 万平方米，同比增长 51.7%；商品房销售额 52.9 亿元，同比增长 46.6%。

3. **消费市场持续恢复。**1-7月，全区社会消费品零售总额完成35.9亿元，同比增长15.8%，高于全市平均水平0.9个百分点，居全市第3位；比2019年同期增长5.6%，两年平均增速2.8%。从限额以上单位商品零售情况看，限上零售额完成4.8亿元，同比增长24.2%。从限上单位商品销售额分行业看，批发业完成25.0亿元，同比增长41.5%；零售业完成3.5亿元，同比增长14.8%；住宿业完成0.07亿元，同比增长29.9%；餐饮业完成0.7亿元，同比增长20.8%。

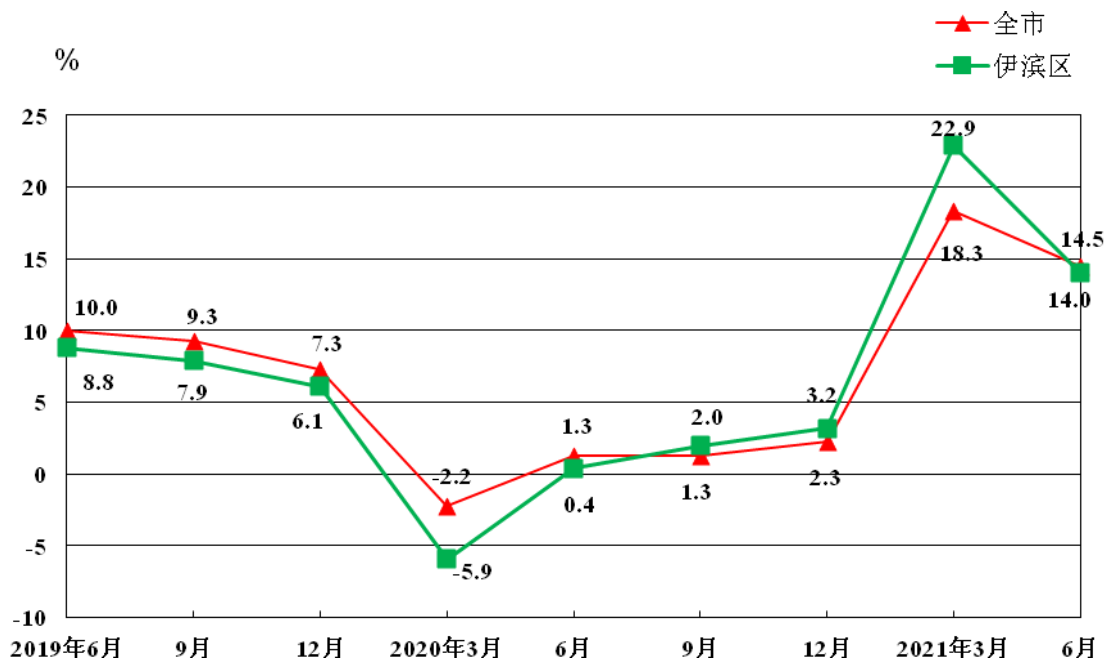
4. **财政收入增速稳居全市第一。**1-7月，全区一般公共预算收入完成6.3亿元，同比增长33.7%，高于全市平均水平20.2个百分点，居全市第1位；比2019年同期增长85.0%，两年平均增长36.0%。其中，税收收入完成5.4亿元，同比增长36.6%，高于全市平均水平22.2个百分点，居全市第1位；税收占一般公共预算收入比重为85.7%。

一般公共预算支出12.0亿元，同比增长34.5%，高于全市26.3个百分点，居全市第1位。

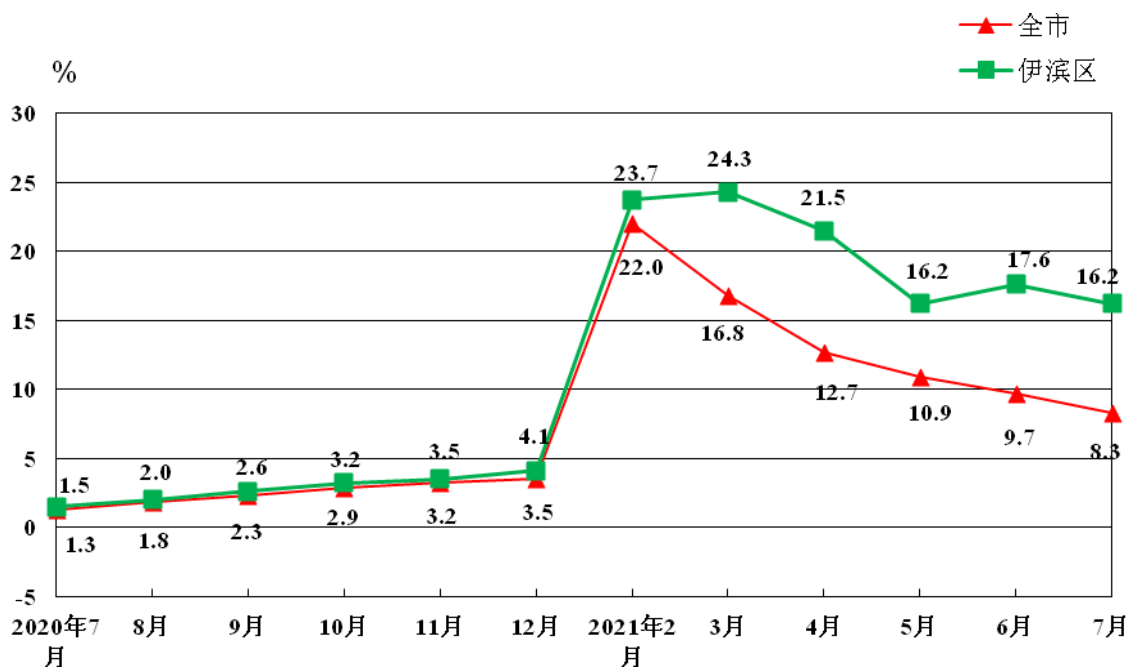
地区生产总值累计增长速度发展折线图



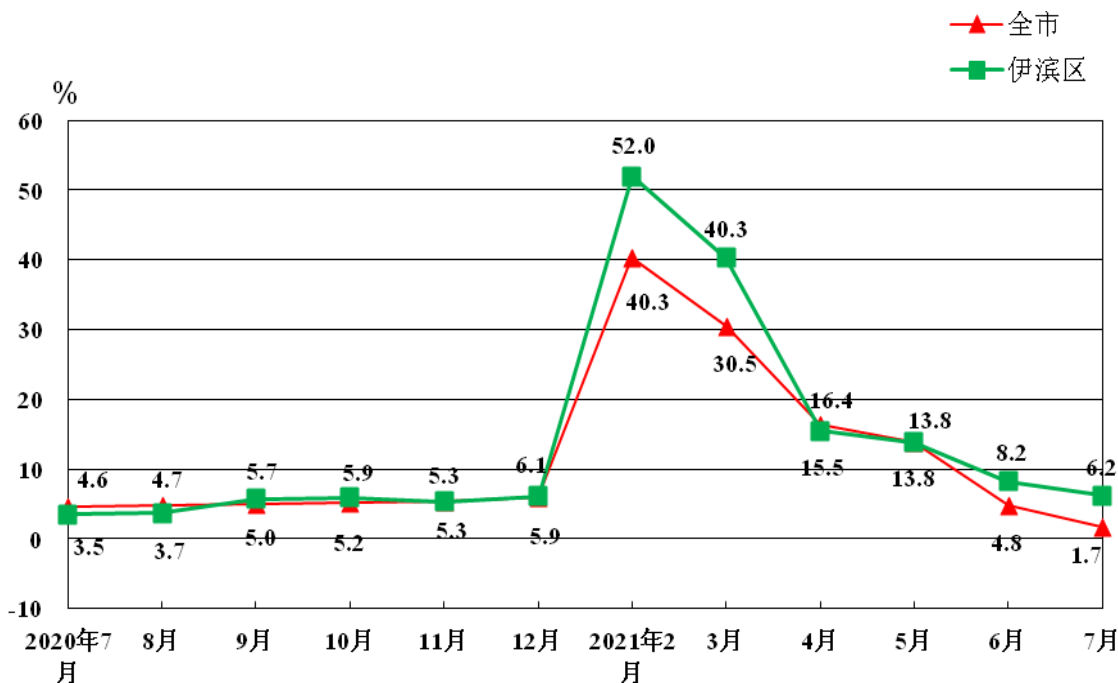
第三产业增加值累计增长速度发展折线图



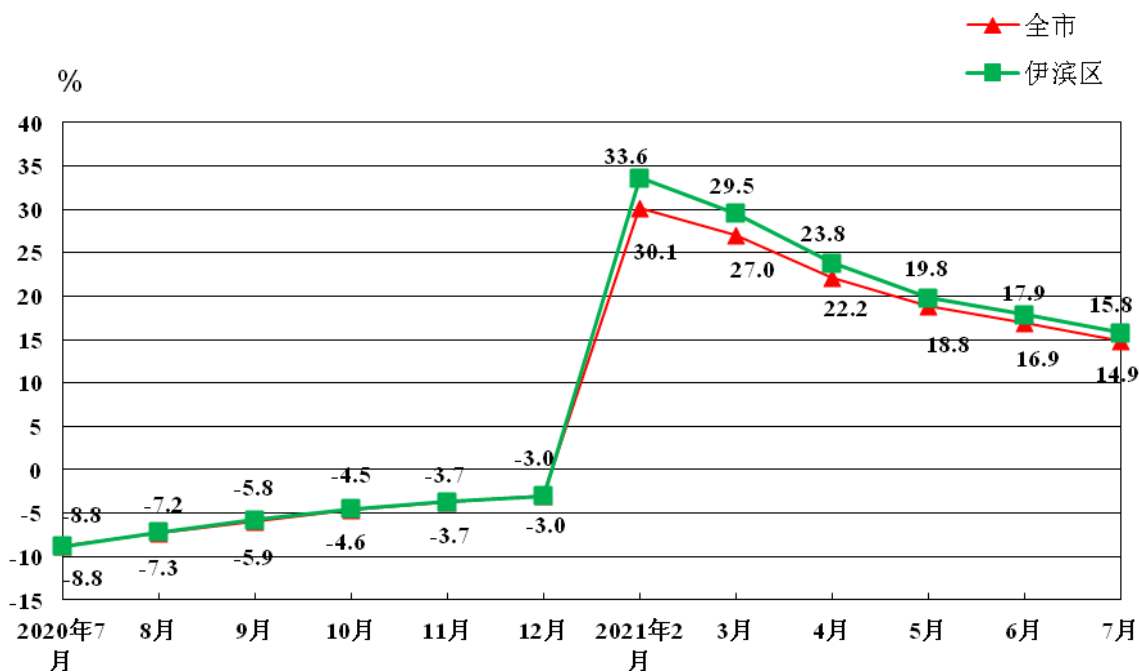
规模以上工业增加值累计增长速度折线图



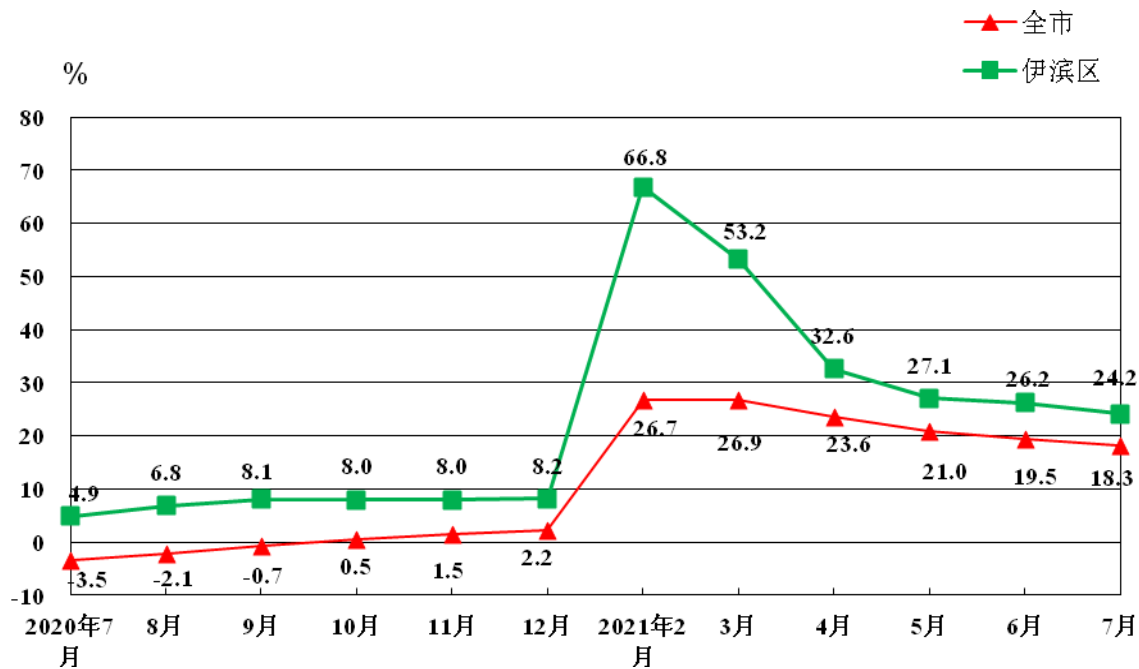
固定资产投资累计增长速度折线图



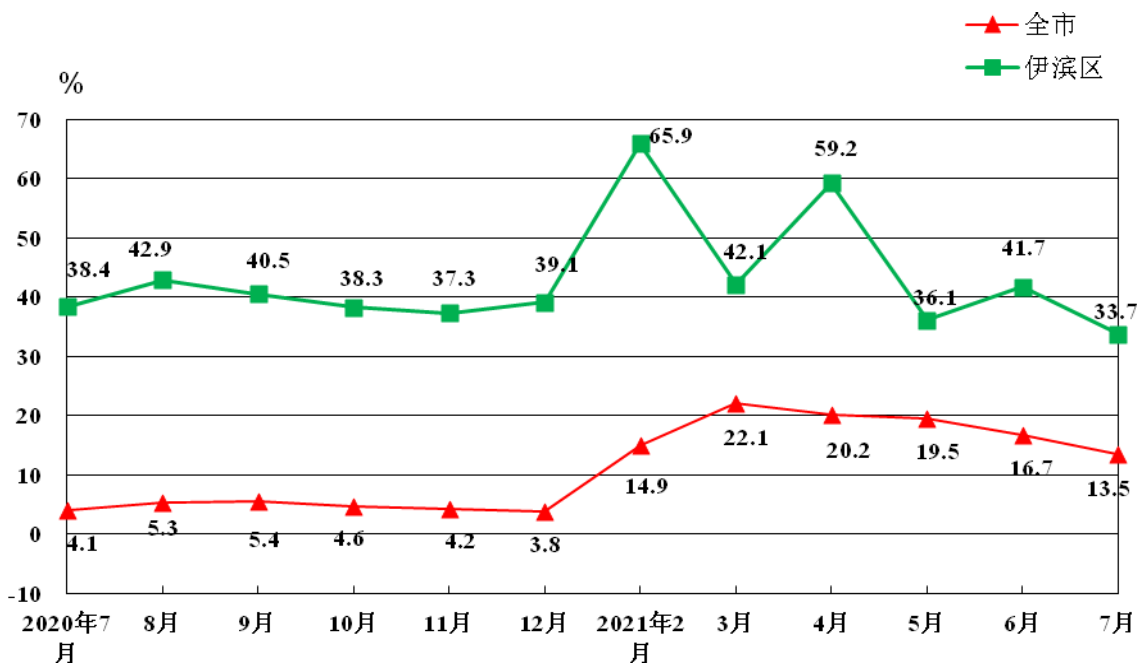
社会消费品零售总额累计增长速度折线图



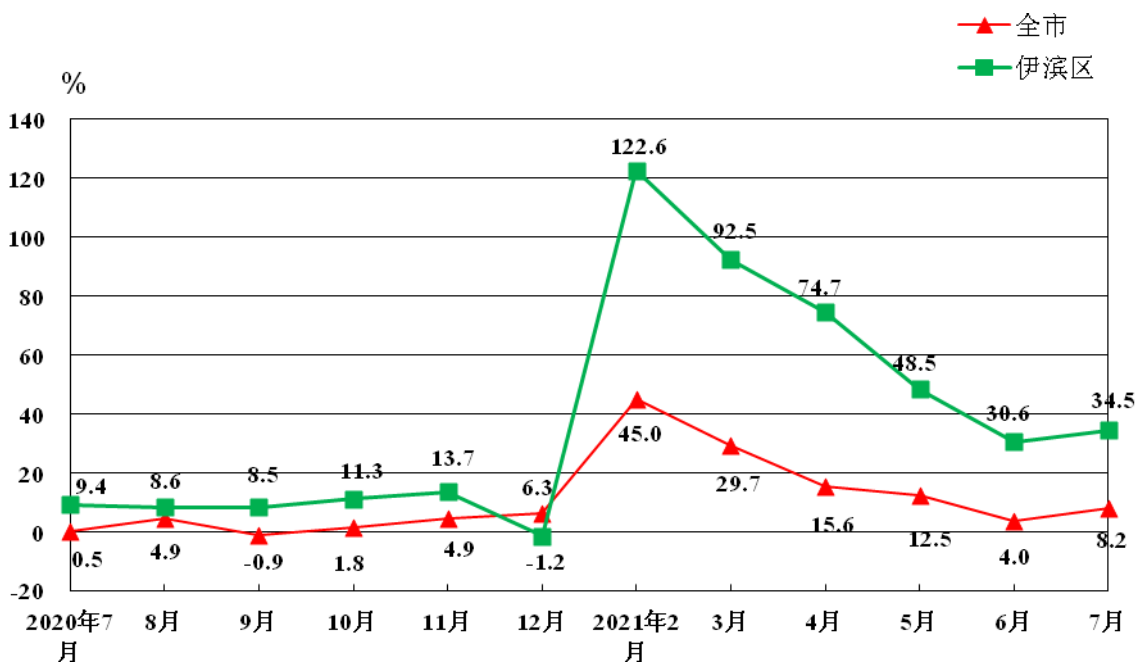
限额以上企业零售额累计增长速度折线图



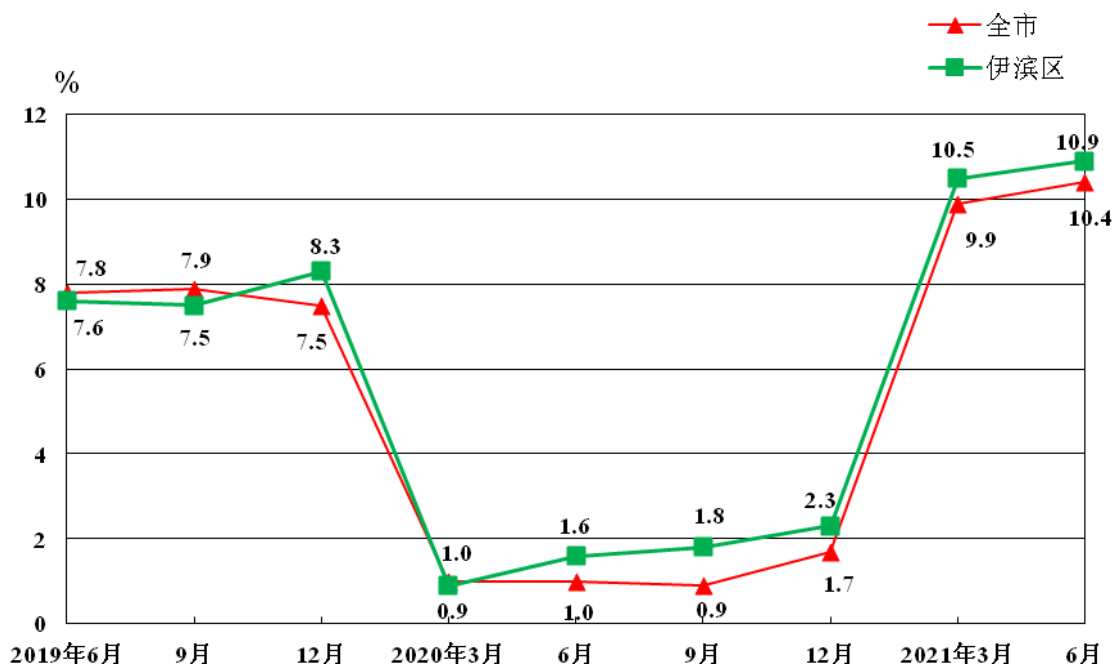
一般公共预算收入累计增长速度折线图



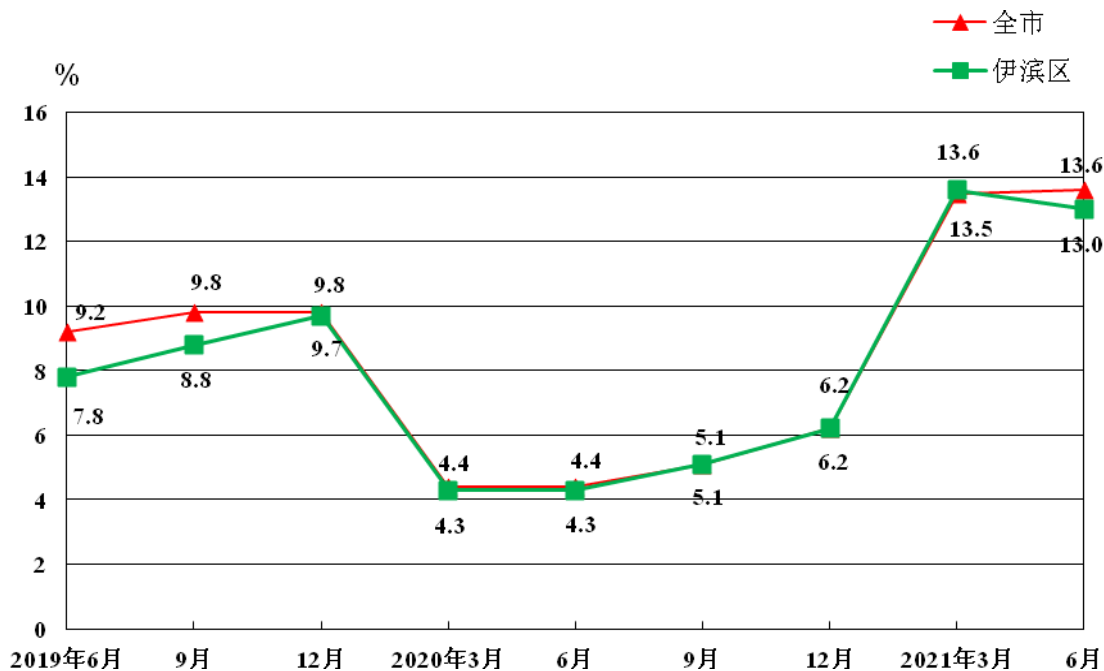
一般公共预算支出累计增长速度折线图



城镇居民人均可支配收入累计增长速度折线图



农村居民人均可支配收入累计增长速度折线图



主要经济指标

	单位	1-7 月	增长%
生产总值（1-6 月）	万元	965965	14.0
第一产业	万元	19517	4.4
第二产业	万元	604118	14.5
第三产业	万元	342330	14.0
规模以上工业			
增加值	万元		16.2
营业收入（1-6 月）	万元	1644018	16.7
利润总额（1-6 月）	万元	220639	5.8
耗电量	万千瓦时	13850	-10.5
投资			
固定资产投资	万元		6.2
房地产开发投资	万元		82.1
消费			
社会消费品零售总额	万元	359214	15.8
限上企业消费品零售额	万元	48459	24.2
财政收支			
一般公共预算收入	万元	62921	33.7
一般公共预算支出	万元	119956	34.5
居民人均可支配收入（1-6 月）	元	15594.2	11.5
城镇居民人均可支配收入	元	20891.4	10.9
农村居民人均可支配收入	元	11126.9	13.0

地区生产总值构成表

单位：万元

	1-6月	上年同期	增长%
地区生产总值	965965	830031	14.0
第一产业	19517	29329	4.4
第二产业	604118	502833	14.5
第三产业	342330	297869	14.0
农林牧渔业	22951	33445	4.2
工业	570997	474084	15.3
建筑业	33360	28947	2.0
批发和零售业	58291	50458	15.2
交通运输、仓储和邮政业	44459	35076	29.1
住宿和餐饮业	20859	18007	14.1
金融业	43134	40326	2.7
房地产业	38860	33551	13.4
其他服务业	133053	116136	13.4

农业生产情况

	单位	1-6月	上年同期	增长%
农林牧渔业总产值	万元	49717	68103	5.2
农林牧渔业服务业产值	万元	7169	8077	3.0
第一产业产值	万元	42548	60026	5.5
蔬菜产量	吨	37095	40423	-8.2
畜禽出栏量				
#猪	头	28595	16552	72.8
#牛	头	686	727	-5.6
#羊	只	3999	2656	50.6
#禽	只	112282	99036	13.4
牛奶产量	吨	2640	2168	21.8
禽蛋产量	吨	2730	2882	-5.3

规模以上工业生产情况

	7月增长%	1-7月增长%
增加值	8.1	16.2
按隶属关系分		
中央	15.0	9.0
地方	6.0	18.5
按轻重工业分		
轻工业	12.6	18.3
重工业	-9.1	6.0
按所有制分		
公有制	11.2	12.2
非公有制	7.0	17.6
按企业规模分		
大型企业	15.7	10.5
中型企业	-7.3	6.9
小型企业	17.5	30.8
微型企业	-81.7	-81.7
按注册类型分		
内资企业	8.1	16.2
港澳台商投资企业		
外商投资企业		
总产值	7.5	17.4
销售产值	5.2	17.6
产销率(%)	98.5	98.1

规模以上工业经济效益

	单位	6月末	1-6月	上年同期	增长%
亏损企业数	个	9		12	-25.0
流动资产合计	万元	715260		665694	7.4
应收账款	万元	130095		126586	2.8
存货	万元	185605		185683	0.0
产成品	万元	37191		43252	-14.0
资产总计	万元	1699583		1707110	-0.4
负债合计	万元	559236		581074	-3.8
营业收入	万元		1644018	1408462	16.7
营业成本	万元		1172490	992557	18.1
销售费用	万元		93485	74820	24.9
管理费用	万元		48358	40727	18.7
研发费用	万元		4537	2592	75.0
财务费用	万元		21942	16319	34.5
营业利润	万元		220478	209215	5.4
利润总额	万元		220639	208594	5.8
亏损企业亏损总额	万元		5351	2219	141.1
平均用工人数	人		17555	19502	-10.0

固定资产新开工项目情况

单位：万元

	1-7月新 开工个数	计划 总投资	5000万以上		5000万以下	
			项目数	总投资	项目数	总投资
伊滨区	64	1344514	52	1315013	12	29501
诸葛镇	17	454490	10	434869	7	19621
李村镇	13	516404	11	509444	2	6960
庞村镇	15	146520	13	144800	2	1720
寇店镇	10	157100	10	157100	0	0
佃庄镇	9	70000	8	68800	1	1200

房地产开发情况

	单位	1-7月	上年同期	增长%
本年完成投资	万元			82.1
#住宅	万元			93.1
房屋施工面积	平方米	4489968	3150978	42.5
#住宅	平方米	2913444	2060562	41.4
本年新开工面积	平方米	368018	1338214	-72.5
#住宅	平方米	345251	898618	-61.6
本年房屋竣工面积	平方米	0	0	—
#住宅	平方米	0	0	—
本年商品房销售面积	平方米	622677	410398	51.7
#住宅	平方米	507277	328617	54.4
现房销售面积	平方米	437	14584	-97.0
#住宅	平方米	283	12519	-97.7
期房销售面积	平方米	622240	395814	57.2
#住宅	平方米	506994	316098	60.4
本年商品房销售额	万元	528539	360520	46.6
#住宅	万元	461667	301917	52.9
现房销售额	万元	291	10912	-97.3
#住宅	万元	239	10068	-97.6
期房销售额	万元	528248	349608	51.1
#住宅	万元	461428	291849	58.1

社会消费品零售总额

单位：万元

	1-6月	上年同期	增长%
社会消费品零售总额	310077	263102	17.9
按销售单位所在地分			
城镇	158192	132640	19.3
乡村	151885	130462	16.4
按行业分			
批发业	13457	6700	100.9
限额以上	4694	18	25977.8
限额以下	8763	6682	31.1
零售业	258454	219122	17.9
限额以上	28550	24018	18.9
限额以下	229904	195104	17.8
住宿业	943	1181	-20.2
限额以上	119	105	13.3
限额以下	824	1076	-23.4
餐饮业	37223	36099	3.1
限额以上	6758	4576	47.7
限额以下	30465	31523	-3.4

限额以上贸易企业消费品销售额

单位：万元

	1-7 月	上年同期	增长%
限上企业销售额合计	292349	213119	37.2
批发业	250209	176784	41.5
零售业	34691	30207	14.8
住宿业	661	509	29.9
餐饮业	6788	5619	20.8
限上企业零售额合计	48459	35895	24.2
批发业	5439	22	24622.7
零售业	34610	29813	16.1
住宿业	142	135	5.2
餐饮业	8268	5925	39.5

注：限上企业零售额增速为市反馈数据。

规模以上服务业企业情况

	单位	1-6月	上年同期	增长%
规模以上服务业				
营业收入	万元	20874	19253	8.4
营业成本	万元	17376	14092	23.3
营业利润	万元	-929	490	-289.6
利润总额	万元	-1119	535	-309.2
应付职工薪酬	万元	4623	4546	1.7
期末用工人数	人	1466	1622	-9.6
#规模以上营利性服务业				
营业收入	万元	15040	13884	9.6
营业成本	万元	12497	9654	29.4
营业利润	万元	-750	579	-229.5
利润总额	万元	-940	623	-250.9
应付职工薪酬	万元	1602	1526	5.0
期末用工人数	人	549	610	-10.0

注：规模以上营利性服务业营业收入增速为市反馈数据。

财政公共预算收入与支出

单位：万元

	1-7 月	上年同期	增长%
一般公共预算收入	62921	47051	33.7
税收收入	54082	39595	36.6
增值税	10160	6886	47.5
企业所得税	3475	2116	64.2
个人所得税	727	259	180.7
城市维护建设税	4168	1846	125.8
土地增值税	13966	15195	-8.1
耕地占用税	8261	3905	111.5
非税收入	8839	7456	18.5
一般公共预算支出	119956	89169	34.5
八项支出	80392	77325	4.0
一般公共服务	10631	11774	-9.7
公共安全	1464	364	302.2
教育	16917	18788	-10.0
科学技术	18197	3423	431.6
社会保障和就业	17861	13831	29.1
卫生健康	3873	15662	-75.3
节能环保	2570	5168	-50.3
城乡社区事务	8879	8315	6.8

注：由区财政局提供。

居民收入与支出情况

单位：元

	1-6 月	上年同期	增长%
城镇居民			
人均可支配收入	20891.4	18838.0	10.9
工资性收入	12965.9	11872.7	9.2
经营净收入	4280.9	4643.0	-7.8
财产净收入	1032.3	867.1	19.1
转移净收入	2612.3	1455.3	79.5
人均消费支出	7099.8	5989.9	18.5
食品烟酒	2489.3	1953.0	27.5
衣着	644.1	560.2	15.0
居住	1293.9	1191.1	8.6
生活用品及服务	705.0	964.8	-26.9
交通通信	495.4	606.1	-18.3
教育文化娱乐	811.2	319.6	153.8
医疗保健	566.4	247.4	128.9
农村居民			
人均可支配收入	11126.9	9846.8	13.0
工资性收入	8476.2	7382.2	14.8
经营净收入	1140.0	1394.1	-18.2
财产净收入	137.7	146.5	-6.0
转移净收入	1373.0	924.0	48.6
人均消费支出	5235.9	4633.6	13.0
食品烟酒	1580.8	1396.2	13.2
衣着	335.6	295.2	13.7
居住	969.6	1036.0	-6.4
生活用品及服务	504.3	325.8	54.8
交通通信	1172.5	426.1	175.2
教育文化娱乐	342.1	253.9	34.7
医疗保健	283.7	873.7	-67.5

“四上”企业从业人员和工资情况

	单位	1-6月	上年同期	增长%
从业人员期末人数	人	27041	27295	-0.9
采矿业	人	1074	1194	-10.1
制造业	人	16522	16860	-2.0
建筑业	人	5502	5344	3.0
批发和零售业	人	1498	1259	19.0
交通运输、仓储和邮政业	人	143	276	-48.2
住宿和餐饮业	人	59	83	-28.9
房地产业	人	985	810	21.6
租赁和商务服务业	人	117	73	60.3
科学研究和技术服务业	人	150	172	-12.8
水利、环境和公共设施管理业	人	59	148	-60.1
教育	人	718	667	7.6
文化、体育和娱乐业	人	214	409	-47.7
从业员工资总额	千元	804289	728162	10.5
采矿业	千元	48524	28110	72.6
制造业	千元	448215	455697	-1.6
建筑业	千元	155722	121640	28.0
批发和零售业	千元	51380	42189	21.8
交通运输、仓储和邮政业	千元	4895	9005	-45.6
住宿和餐饮业	千元	1290	1202	7.3
房地产业	千元	54482	32493	67.7
租赁和商务服务业	千元	4201	1744	140.9
科学研究和技术服务业	千元	7293	7419	-1.7
水利、环境和公共设施管理业	千元	1296	3125	-58.5
教育	千元	22857	19378	18.0
文化、体育和娱乐业	千元	4134	6160	-32.9

“四上”企业数量

单位：个

	7月末								
	合计	工业	建筑业	批发业	零售业	住宿业	餐饮业	服务业	房地产开发经营业
伊滨区	211	135	15	16	6	2	1	15	21
诸葛镇	42	9	8	6	0	1	0	6	12
李村镇	47	26	4	0	3	1	0	5	8
庞村镇	72	67	0	3	1	0	0	0	1
寇店镇	35	21	3	6	1	0	1	3	0
佃庄镇	15	12	0	1	1	0	0	1	0

注：1、“四上”企业是现阶段我国统计工作实践中对达到一定规模、资质或限额的法人单位的一种习惯称谓。包括规模以上工业、有资质的建筑业、限额以上批发和零售业、限额以上住宿和餐饮业、有开发经营活动的全部房地产开发经营业、规模以上服务业法人单位。确定以上法人单位的标准为：

- (1) 规模以上工业：年主营业务收入 2000 万元及以上的工业法人单位。
- (2) 有资质的建筑业：有总承包、专业承包资质的建筑业法人单位。
- (3) 限额以上批发和零售业：年主营业务收入 2000 万元及以上的批发业、年主营业务收入 500 万元及以上的零售业法人单位。
- (4) 限额以上住宿和餐饮业：年主营业务收入 200 万元及以上的住宿和餐饮业法人单位。
- (5) 房地产开发经营业：有开发经营活动的全部房地产开发经营业法人单位。
- (6) 规模以上服务业：年营业收入 2000 万元及以上服务业法人单位，包括：交通运输、仓储和邮政业，信息传输、软件和信息技术服务业，水利、环境和公共设施管理业三个门类 and 卫生行业大类；年营业收入 1000 万元及以上服务业法人单位，包括租赁和商务服务业，科学研究和技术服务业，教育三个门类，以及物业管理、房地产中介服务、房地产租赁经营和其他房地产业四个行业小类；年营业收入 500 万元及以上服务业法人单位，包括：居民服务、修理和其他服务业，文化、体育和娱乐业两个门类，以及社会工作行业大类。

2、上表中“四上”企业数量由统计名录库专业提供。

分镇主要经济指标完成情况（一）

单位：万元

	地区生产总值			第三产业增加值		
	1-6月	增长%	增速排序	1-6月	增长%	增速排序
伊滨区	965965	14.0		342330	14.0	
诸葛镇	181708	13.1	3	88806	10.6	5
李村镇	225906	16.1	1	132024	18.2	1
庞村镇	357033	14.7	2	50578	12.3	3
寇店镇	115881	13.0	4	37106	13.4	2
佃庄镇	85437	8.9	5	33816	10.7	4

	规模以上工业增加值		规模以上工业营业收入		
	1-7月 增长%	增速 排序	1-6月	增长%	增速 排序
伊滨区	16.2		1644018	16.7	
诸葛镇	15.9	3	65341	-1.7	3
李村镇	12.4	4	117149	-33.5	5
庞村镇	16.6	1	1188019	31.8	1
寇店镇	16.2	2	95179	-5.3	4
佃庄镇	3.9	5	51646	6.0	2

分镇主要经济指标完成情况（二）

单位：万元

	规模以上工业利润总额			规模以上工业亏损企业亏损额		
	1-6月	增长%	增速排序	1-6月	增长%	增速排序
伊滨区	220639	5.8		5351	141.1	
诸葛镇	-3992	-302.6	5	5099	232.9	5
李村镇	10363	-38.5	4	72	121.8	4
庞村镇	188091	17.0	1	6	-94.9	1
寇店镇	6140	-27.8	2	99	-62.7	3
佃庄镇	1376	-30.6	3	75	-72.1	2

	万元规上工业增加值能耗上升或下降%		固定资产投资	
	1-7月	排序	1-7月增长%	增速排序
伊滨区	-18.73		6.2	
诸葛镇	-16.25	3	12.1	3
李村镇	-42.98	2	120.2	1
庞村镇	-7.30	5	-53.9	4
寇店镇	-11.16	4	-57.8	5
佃庄镇	-53.55	1	19.2	2

注：万元规模以上工业增加值能耗降低率为逆序排位。

分镇主要经济指标完成情况（三）

单位：万元

	社会消费品零售总额			限额以上企业消费品零售额		
	1-7月	增长%	增速排序	1-7月	增长%	增速排序
伊滨区	359214	15.8		48459	24.2	
诸葛镇	72331	22.6	1	9597	167.1	1
李村镇	117572	8.0	5	26563	15.5	4
庞村镇	71908	22.0	2	5724	39.9	2
寇店镇	51106	14.6	4	2585	12.2	5
佃庄镇	46297	19.5	3	3990	37.0	3

	一般公共预算收入			居民人均可支配收入（元）		
	1-7月	增长%	增速排序	1-6月	增长%	增速排序
伊滨区	62921	33.7		15594.2	11.5	
诸葛镇	3633	41.7	2	20617.8	9.8	4
李村镇	3959	44.2	1	20778.0	10.9	3
庞村镇	3449	25.1	4	21729.4	9.0	5
寇店镇	2992	27.4	3	11102.8	16.5	1
佃庄镇	1399	18.1	5	11194.7	14.5	2

全市各县（市）区主要经济指标（一）

单位：万元

	地区生产总值			第三产业增加值		
	1-6月	增长%	增速排序	1-6月	增长%	增速排序
全 市	26711841	10.2		13992000	14.5	
老城区	1037046	10.0	14	374384	10.6	12
西工区	2598535	13.5	4	1747591	12.0	10
瀍河区	629230	13.7	3	465103	17.3	1
涧西区	2008887	10.4	13	1429215	9.7	14
洛龙区	2430381	12.6	6	1942899	12.9	5
高新区	1272709	13.2	5	433136	12.4	9
伊滨区	965965	14.0	1	342330	14.0	3
偃师区	2329155	11.6	9	963346	12.8	7
孟津区	2880535	13.9	2	942181	12.9	5
新安县	2364040	-4.2	16	1133065	14.8	2
栾川县	1365962	8.1	15	611409	12.8	7
嵩 县	1070653	10.6	12	562411	11.7	11
汝阳县	1001131	12.1	8	482531	9.5	15
宜阳县	1675889	12.2	7	844464	14.0	3
洛宁县	1061538	11.5	10	514304	8.3	16
伊川县	2190485	11.4	11	1071176	10.5	13

全市各县（市）区主要经济指标（二）

	固定资产投资		规模以上工业增加值		万元规上工业增加值能耗上升或下降%	
	1-7月 增长%	增速 排序	1-7月 增长%	增速 排序	1-7月	排序
全 市	1.7		8.3		-7.16	
老城区	5.5		18.6	3	-5.20	13
西工区	6.0		18.8	2	-7.03	10
瀍河区	5.2		18.5	4	-13.71	4
涧西区	5.7		15.9	12	-21.50	1
洛龙区	4.4		19.3	1	-2.06	14
高新区	6.6		18.1	7	9.48	15
伊滨区	6.2		16.2	11	-18.73	2
偃师区	2.4		17.0	9	-6.60	12
孟津区			13.5	13	-9.21	7
新安县	-38.9		-36.0	16	39.64	16
栾川县	3.3		18.2	6	-7.76	8
嵩 县	0.1		16.9	10	-7.03	10
汝阳县	0.0		10.4	15	-7.36	9
宜阳县	4.9		13.4	14	-9.71	6
洛宁县	4.0		18.0	8	-13.88	3
伊川县	-16.9		18.4	5	-13.63	5

全市各县（市）区主要经济指标（三）

单位：万元

	规上工业营业收入			规上工业利润总额		
	1-6月	增长%	增速排序	1-6月	增长%	增速排序
全 市	24445031	-4.7		1587754	121.5	
老城区	52412	35.2	2	2547	扭亏	
西工区	1425344	32.2	3	60993	262.6	
瀍河区	1274456	4.2	13	536	扭亏	
涧西区	2711592	12.0	11	67878	-10.6	
洛龙区	1109738	28.5	6	44631	203.8	
高新区	954946	25.0	7	66808	50.7	
伊滨区	1644018	16.7	10	220639	5.8	
偃师区	2186658	30.9	4	101742	13.1	
孟津区	5246753	5.0	12	176926	562.1	
新安县	2135444	-28.3	15	113337	43.3	
栾川县	2039405	-61.3	16	514203	934.8	
嵩 县	269865	30.0	5	30094	54.9	
汝阳县	335051	23.0	8	40348	124.2	
宜阳县	770661	3.5	14	70683	50.0	
洛宁县	519910	21.0	9	61800	85.2	
伊川县	1768778	37.5	1	14589	扭亏	

全市各县（市）区主要经济指标（四）

单位：万元

	规上工业亏损企业亏损额			社会消费品零售总额		
	1-6月	增长%	增速 排序	1-7月	增长%	增速 排序
全 市	185067	-41.6		12526478	14.9	
老城区	557	-51.9	6	357975	14.4	11
西工区	3242	-53.0	5	1725930	14.6	10
瀍河区	1997	-71.1	3	569918	13.9	15
涧西区	35528	138.8	15	1642706	15.2	6
洛龙区	17786	-16.0	12	1300915	15.4	5
高新区	9085	-34.5	9	310838	13.8	16
伊滨区	5351	141.1	16	359214	15.8	3
偃师区	14023	-12.8	13	843168	14.3	12
孟津区	40083	-72.5	2	642368	14.1	13
新安县	13475	-46.8	8	655855	15.9	2
栾川县	14985	-17.3	11	603745	15.0	8
嵩 县	4940	-30.7	10	723157	15.2	6
汝阳县	2015	-78.1	1	627337	14.0	14
宜阳县	4554	-54.1	4	827356	16.1	1
洛宁县	3036	-51.1	7	440455	15.6	4
伊川县	14411	25.0	14	895541	14.9	9

注：规模以上工业亏损企业亏损额增速为逆序排位。

全市各县（市）区主要经济指标（五）

单位：万元

	限额以上企业消费品零售额			一般公共预算收入		
	1-7月	增长%	增速排序	1-7月	增长%	增速排序
全 市	3531138	18.3		2638465	13.5	
老城区	186438	25.2		64061	22.6	2
西工区	855363	13.7		143525	13.0	8
瀍河区	335311	13.2		51585	9.9	14
涧西区	773580	23.9		215432	14.7	5
洛龙区	527899	21.7		150308	11.0	13
高新区	92677	7.9		102088	12.2	10
伊滨区	48459	24.2		62921	33.7	1
偃师区	92128	22.3		169643	8.7	15
孟津区				202128	12.0	12
新安县	95845	25.6		187606	12.2	10
栾川县	79540	18.3		164445	13.3	6
嵩 县	39879	20.8		75014	13.3	6
汝阳县	42967	17.0		94818	12.8	9
宜阳县	50243	30.0		97266	4.5	16
洛宁县	52115	20.2		97841	16.1	4
伊川县	78240	20.9		159599	16.2	3

全市各县（市）区主要经济指标（六）

单位：万元、元

	一般公共预算支出			居民人均可支配收入		
	1-7月	增长%	增速 排序	1-6月	增长%	增速 排序
全 市	4711521	8.2		14744.5	11.5	
老城区	105980	11.7	5	20335.2	11.3	13
西工区	183409	27.0	2	23797.8	11.6	10
瀍河区	85766	19.4	3	19903.3	10.5	16
涧西区	262723	7.8	7	22072.4	11.6	10
洛龙区	209693	-3.5	14	17559.1	12.5	1
高新区	118528	3.4	9	17971.8	12.0	4
伊滨区	119956	34.5	1	15594.2	11.5	12
偃师区	323041	-1.2	12	15763.3	10.9	14
孟津区	363341	15.2	4	13874.1	11.7	6
新安县	309380	5.4	8	14706.3	10.9	14
栾川县	189366	-1.6	13	12091.9	11.7	6
嵩 县	206910	-17.6	16	10165.4	11.7	6
汝阳县	265460	2.2	10	9385.8	12.3	3
宜阳县	327887	9.1	6	10895.9	12.0	4
洛宁县	256920	-8.7	15	9026.3	12.4	2
伊川县	317848	1.2	11	12293.2	11.7	6

全市各县（市）区主要经济指标（七）

单位：元

	城镇居民人均可支配收入			农村居民人均可支配收入		
	1-6月	增长%	增速排序	1-6月	增长%	增速排序
全 市	20753.8	10.4		8379.5	13.6	
老城区	21645.1	10.5	10	9160.5	12.7	15
西工区	25605.8	11.5	2	11288.2	13.3	11
瀍河区	21151.9	10.2	14	9378.6	12.6	16
涧西区	22962.6	10.5	10	11537.8	13.6	8
洛龙区	22215.6	11.6	1	10813.5	13.9	7
高新区	21130.6	11.3	4	9906.3	13.6	8
伊滨区	20891.4	10.9	5	11126.9	13.0	13
偃师区	19578.3	9.0	16	11049.6	13.3	11
孟津区	19034.0	10.9	5	9705.6	13.6	8
新安县	20823.8	10.0	15	10420.9	12.8	14
栾川县	18845.4	10.3	12	6834.0	14.2	2
嵩 县	18542.7	10.7	8	6609.8	14.0	4
汝阳县	16602.5	10.3	12	6043.6	14.6	1
宜阳县	18597.6	10.9	5	7315.2	14.2	2
洛宁县	17805.5	11.5	2	5545.6	14.0	4
伊川县	17914.6	10.7	8	8964.9	14.0	4

全国、全省主要经济指标

	单位	全国		全省	
		1-7月	增长%	1-7月	增长%
生产总值（1-6月）	亿元	532167	12.7	28928.0	10.2
第一产业	亿元	28402	7.8	2363.3	7.8
第二产业	亿元	207154	14.8	12201.4	8.1
第三产业	亿元	296611	11.8	14363.2	12.4
规模以上工业增加值	亿元		14.4		9.7
固定资产投资	亿元		10.3		5.8
工业投资	亿元		14.4		9.3
房地产开发投资	亿元	84895	12.7	4374.3	9.2
社会消费品零售总额	亿元	246829	20.7	13662.1	15.0
财政收支					
一般公共预算收入	亿元	137716	20.0		
一般公共预算支出	亿元	137928	3.3		
居民人均可支配收入（1-6月）	元	17642	12.6	12735	11.4
城镇居民人均可支配收入	元	24125	11.4	18487	9.4
农村居民人均可支配收入	元	9248	14.6	7695	13.6

2021年1-6月全区规模以上服务业运行分析

2021年上半年以来，我区规模以上服务业企业积极采取措施，致力高经济效益，企业经济效益和社会贡献不断增加。

一、总体运行情况

1-6月，全区15家规模以上服务业企业营业收入20874万元，同比增长8.4%。其中，10家营利性服务业企业营业收入15040万元，同比增长9.6%；5家非营利性服务业企业营业收入5834万元，同比增长8.7%。

二、各行业运行情况

(一) 规模以上服务业分行业大类营业收入

行业	企业个数	营业收入 (万元)	增速 (%)
全区总计	15	20874	8.4
交通运输、仓储和邮政业	2	1977	-24.4
租赁和商务服务业	3	2020	-45.8
科学研究和技术服务业	2	8548	274.3
水利、环境和公共设施管理业	1	247	53.5
文化、体育和娱乐业	5	4472	-43.2
教育	2	3610	39.3

(二) 其他营利性服务业营业收入继续保持稳定增长，科学研究和技术服务业支撑作用显著

1-6月，规模以上其他营利性服务业营业收入继续保持稳定增长，实现营业收入15040万元，增长9.6%。其中，科学研究和技术服务业支撑作用最为显著。我区规模以上科学研究和技术服务业2家，共实现营业收入8548万元，同比增长274.3%，占全部规模以上其他营利性服务业营业收入的比重为56.8%，强有力的支撑了其他营利性服务业的增长。

三、规上服务业发展中存在问题

（一）内部结构优化不足

从企业贡献看，规上服务业营业收入增幅主要是少数龙头企业拉动影响，多数中小企业支撑作用不足。

（二）行业结构分布不优，发展不均

规模以上服务业企业涉及的六大行业门类中，交通运输、仓储和邮政业共2家企业，企业数量占比13.3%，营业收入占比9.5%；租赁和商务服务业共3家，企业数量占比20%，营业收入占比9.7%；科学研究和技术服务业共2家，企业数量占比13.3%，营业收入占比41%；水利、环境和公共设施管理业共1家，企业数量占比6.7%，营业收入占比1.2%；文化、体育和娱乐业共5家，企业数量占比33.3%，营业收入占比21.4%；教育共2家，企业数量占比13.3%，营业收入占比17.3%。由此可见，分布在每个行业的企业数量都非常少，发展不均衡。

四、促进服务业发展的几点建议

（一）加大培育服务业新增入库单位

我们要充分利用好数据库，积极和工商、税务数据库进行比对，对已达标和即将达到入库标准的未入库单位进行重点跟踪，要在新增规上企业上下功夫，大力挖掘潜力好的服务业单位入库，增加规模以上服务业体量。

（二）强化核查，加强重点企业预警监测

规上服务业企业数据受重点企业影响较大，对重点企业进行监测，实时了解和掌握企业经营中出现的新情况、新问题，做到早发现、早预警、早谋划。同时，要与企业联系沟通，帮助企业及时了解政策信息，掌握经济态势和发展趋势，为企业发展提供更优质的统计服务。

（撰稿：综合科 刘雪莹）