

目 录

全区经济运行简析.....	1
全区主要经济指标增速折线图.....	3
全区主要经济指标.....	8
地区生产总值构成表.....	9
农业生产情况.....	10
规模以上工业生产情况.....	11
规模以上工业经济效益.....	12
固定资产新开工项目情况.....	13
房地产开发情况.....	14
社会消费品零售总额.....	15
限额以上贸易企业消费品销售额.....	16
规模以上服务业企业情况.....	17
财政公共预算收入与支出.....	18
居民收入与支出情况.....	19
四上企业从业人员和工资情况.....	20
四上企业数量.....	21
分镇主要经济指标完成情况.....	22
全市各县（市）区主要经济指标.....	25
全国、全省主要经济指标.....	32
统计专业分析.....	33

1-4 月全区经济运行简析

1-4 月，全区经济运行延续了稳定恢复态势，工业生产持续恢复，投资趋于稳定，消费市场明显复苏，财政收入保持高速增长。

1. 工业生产持续恢复。1-4 月，全区规模以上工业增加值同比增长 21.5%，增速比一季度回落 2.8 个百分点，比全市高 8.8 个百分点，在全市排第 12 位。从轻重工业看，轻工业增加值增长 23.7%，重工业增加值增长 8.5%。从企业规模看，大型企业增加值增长 18.3%，中型企业增加值增长 16.4%，小型企业增加值增长 34.9%。1-3 月，全区规模以上工业企业营业收入同比增长 27.2%，利润总额同比增长 33.5%。

2. 固定资产投资趋于稳定。1-4 月，固定资产投资同比增长 15.5%，增速比一季度回落 24.8 个百分点，比全市低 0.9 个百分点，在全市排第 13 位。房地产开发投资完成 11.3 亿元，同比增长 85.9%。商品房销售面积 32.8 万平方米，同比增长 140.7%；商品房销售额 25.4 亿元，同比增长 136.0%。

1-4 月，新开工项目有 17 个，计划总投资 73.6 亿元。其中，5000 万元以上项目 8 个，计划总投资 71.5 亿元；5000 万元以下项目 9 个，计划总投资 2.1 亿元。

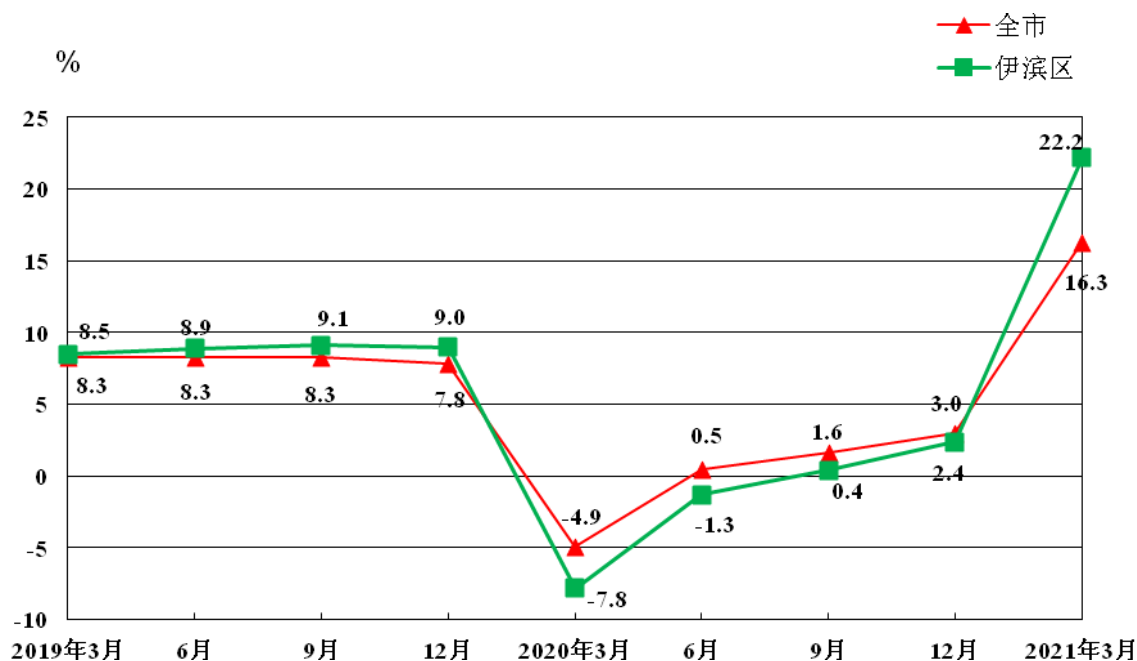
3. 消费市场呈明显复苏态势。1-4 月，全区社会消费品零售总额完成 20.0 亿元，同比增长 23.8%，增速比一季度回落 5.7 个百分点，比全市高 1.6 个百分点，增速在全市排第 3 位。其中，限额以

上企业零售额完成 2.1 亿元，同比增长 32.6%，高于全市 9.0 个百分点，在全市排第 5 位。

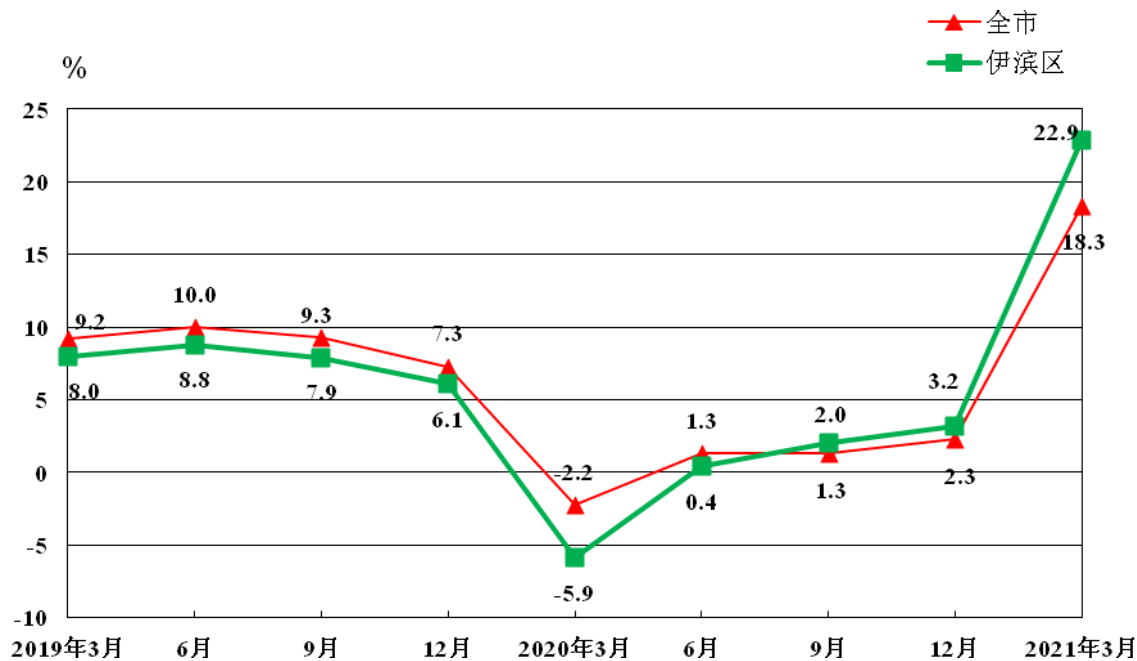
4. 财政收入增速稳居全市第一。1-4 月，全区一般公共预算收入 3.7 亿元，同比增长 59.2%，增速比一季度提升 17.1 个百分点，比全市高 39.0 个百分点，在全市排第 1 位；其中，税收收入 3.3 亿元，同比增长 76.3%，占一般公共预算收入的比重为 89.2%。

一般公共预算支出 7.7 亿元，同比增长 74.7%，高于全市 59.1 个百分点，在全市排第 1 位。

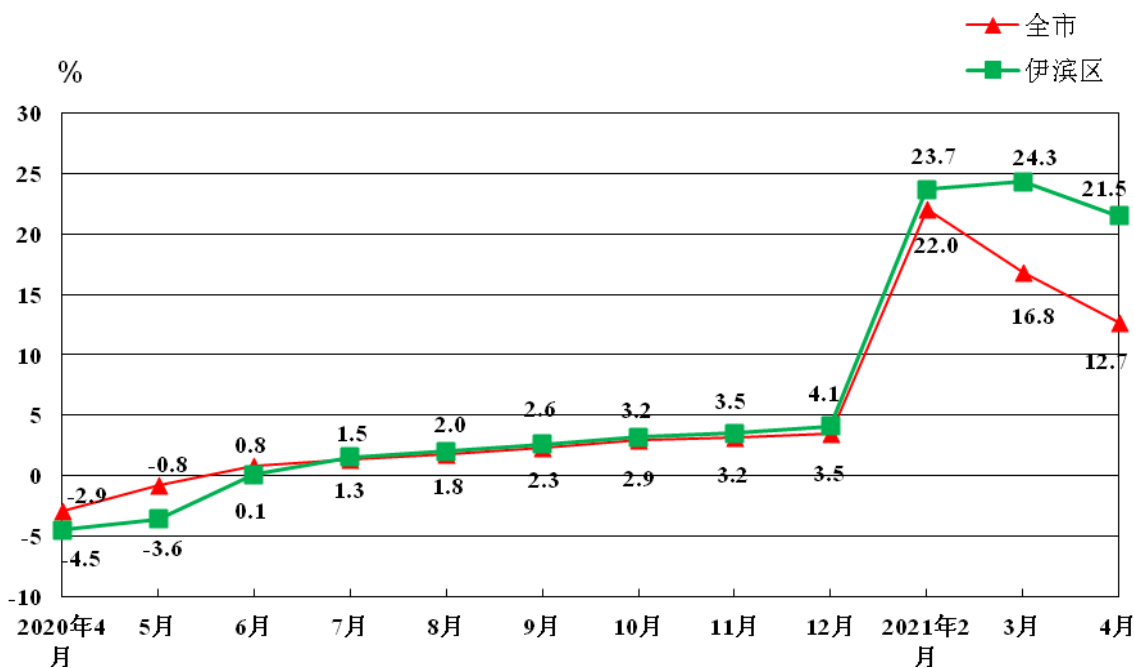
地区生产总值累计增长速度发展折线图



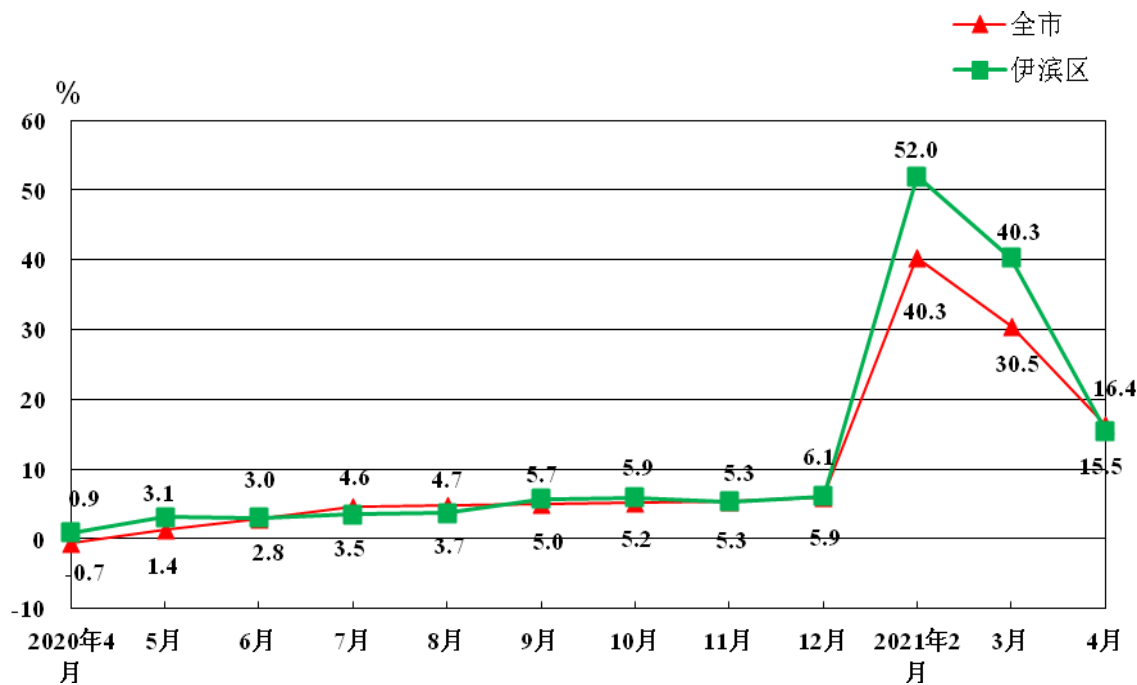
第三产业增加值累计增长速度发展折线图



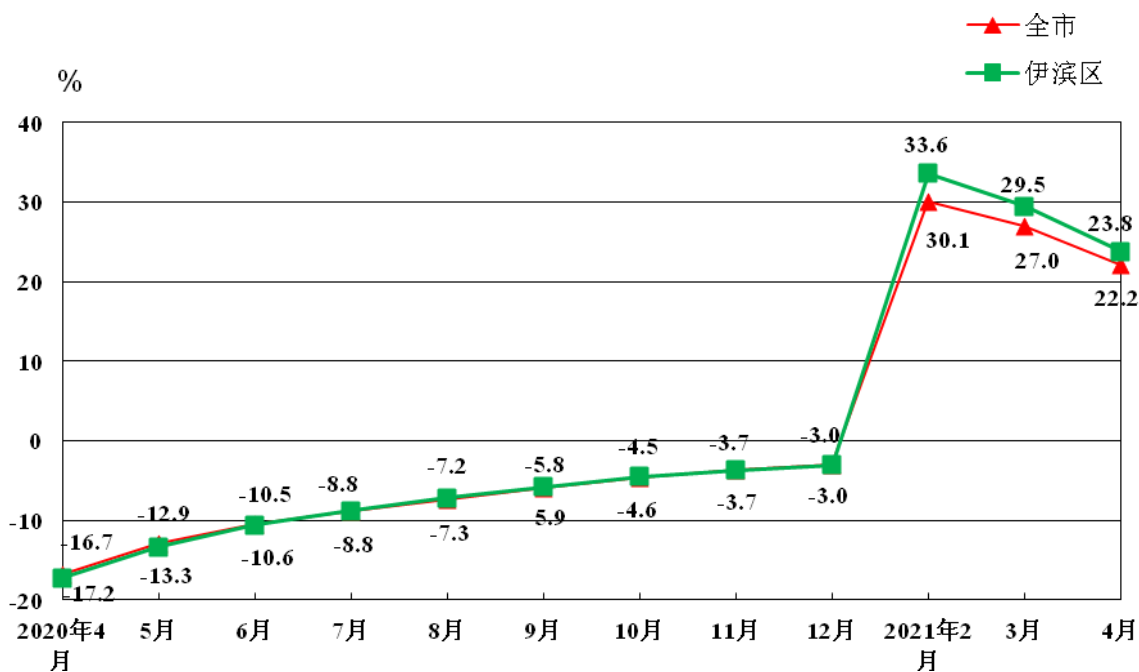
规模以上工业增加值累计增长速度折线图



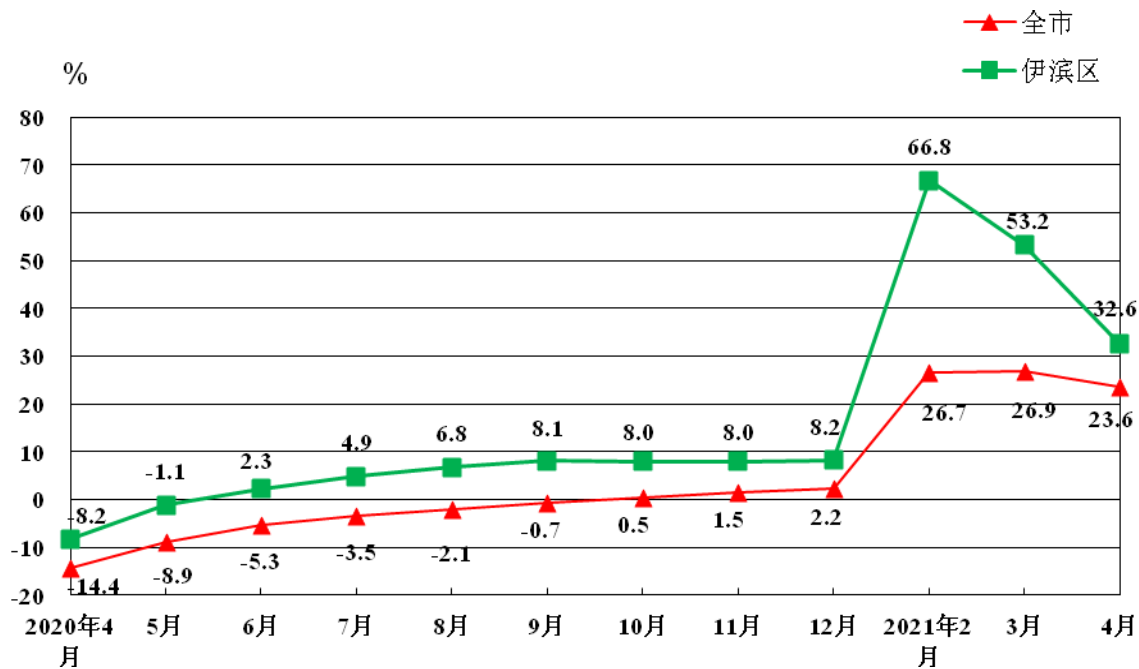
固定资产投资累计增长速度折线图



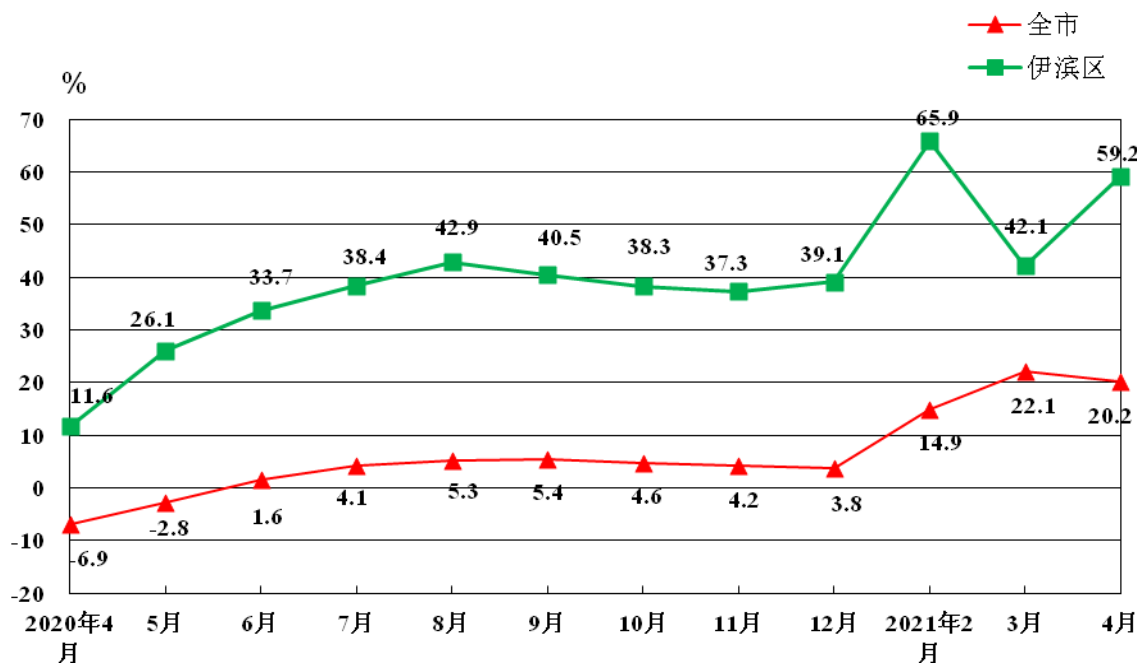
社会消费品零售总额累计增长速度折线图



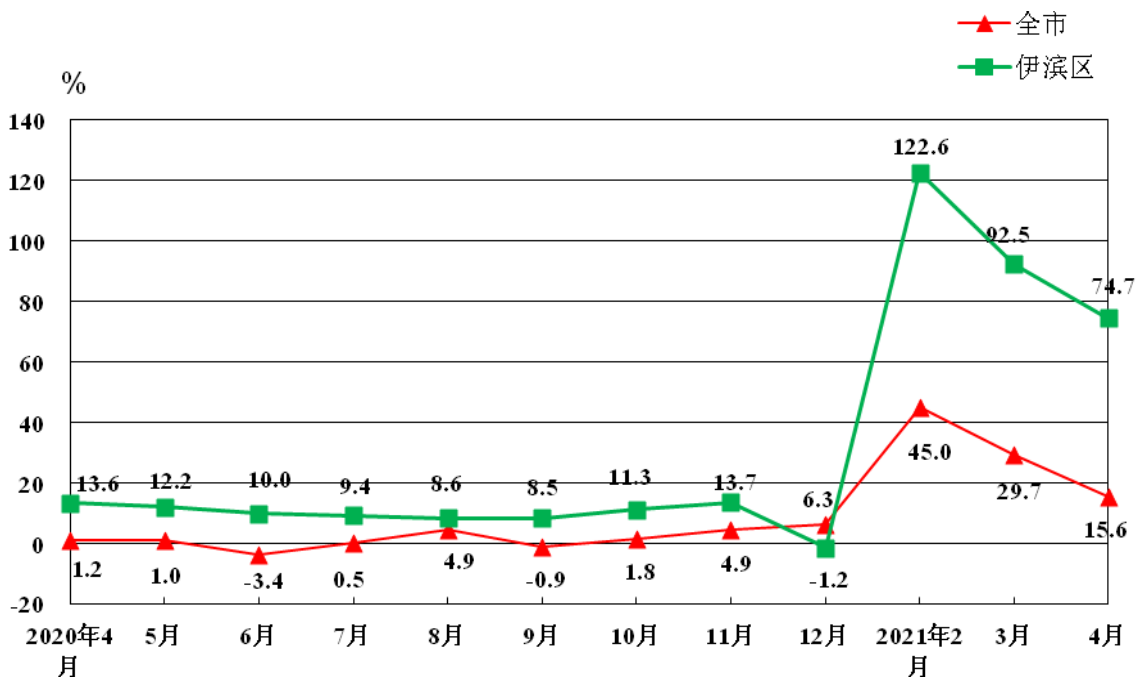
限额以上企业零售额累计增长速度折线图



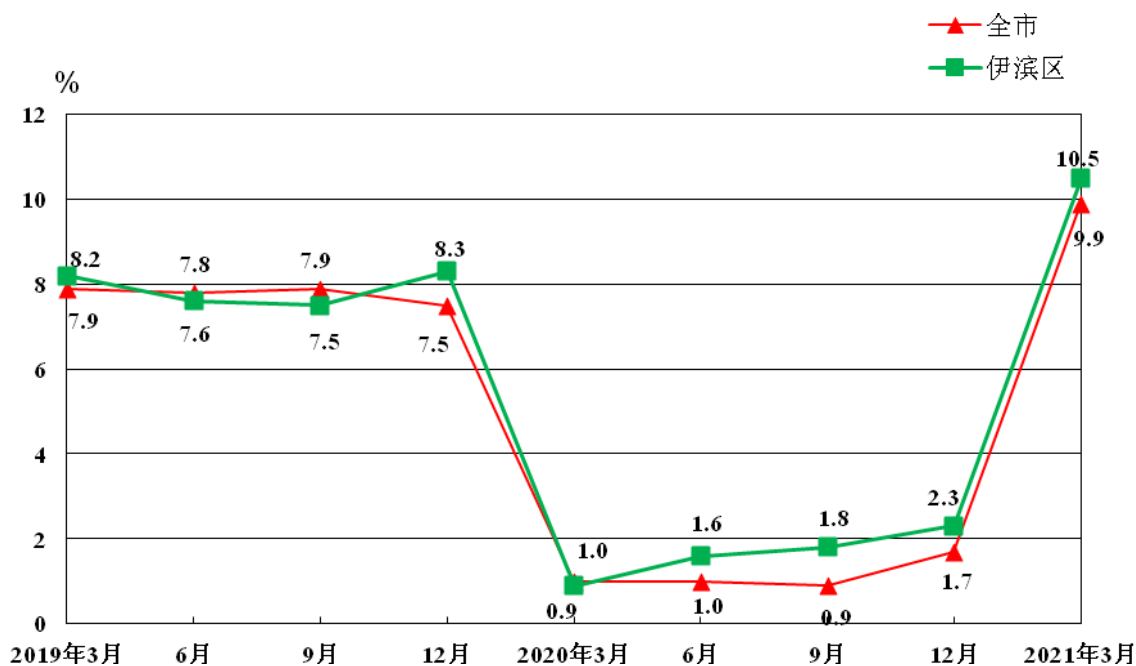
一般公共预算收入累计增长速度折线图



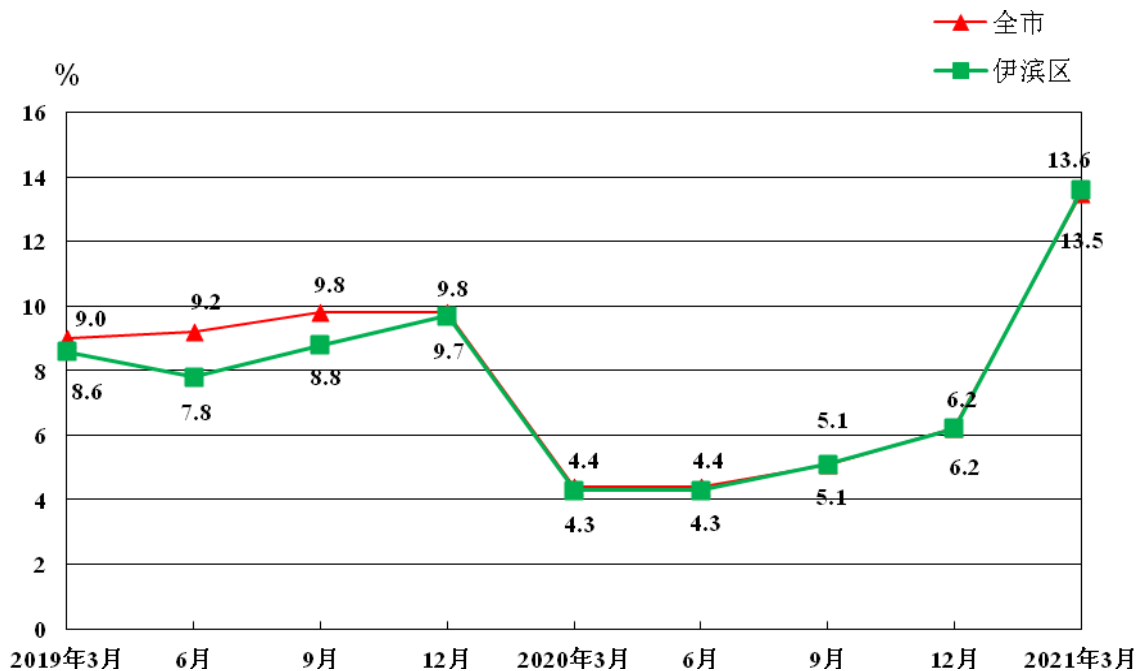
一般公共预算支出累计增长速度折线图



城镇居民人均可支配收入累计增长速度折线图



农村居民人均可支配收入累计增长速度折线图



主要经济指标

	单位	1-4 月	增长%
生产总值（1-3 月）	万元	462333	22.2
第一产业	万元	13702	5.5
第二产业	万元	271405	22.8
第三产业	万元	177226	22.9
规模以上工业			
增加值	万元		21.5
营业收入（1-3 月）	万元	676941	27.2
利润总额（1-3 月）	万元	102953	33.5
耗电量	万千瓦时	5406	-0.2
投资			
固定资产投资	万元		15.5
房地产开发投资	万元	112641	85.9
消费			
社会消费品零售总额	万元	199901	23.8
限上企业消费品零售额	万元	20956	32.6
财政收支			
一般公共预算收入	万元	36853	59.2
一般公共预算支出	万元	77373	74.7
居民人均可支配收入（1-3 月）	元	8458.1	11.3
城镇居民人均可支配收入	元	11257.3	10.5
农村居民人均可支配收入	元	6229.0	13.6

地区生产总值构成表

单位：万元

	1-3月	上年同期	增长%
地区生产总值	462333	373376	22.2
第一产业	13702	11790	5.5
第二产业	271405	217295	22.8
第三产业	177226	144291	22.9
农林牧渔业	15603	13444	5.3
工业	258700	205534	24.0
建筑业	12809	11848	1.5
批发和零售业	29235	23488	24.3
交通运输、仓储和邮政业	18048	13425	44.3
住宿和餐饮业	9518	6820	38.1
金融业	27518	25607	3.6
房地产业	23237	16365	40.6
其他服务业	67666	56845	19.5

农业生产情况

	单位	1-3月	上年同期	增长%
农林牧渔业总产值	万元	17426	25411	6.6
农林牧渔业增加值	万元	15603	13444	5.3
蔬菜产量	吨	14771	15786	-6.4
畜禽出栏量				
#猪	头	16626	15747	5.6
#牛	头	489	537	-8.9
#羊	只	2740	2894	-5.3
#禽	只	80925	77484	4.4
牛奶产量	吨	592	1867	-68.3
禽蛋产量	吨	1336	1800	-25.8

规模以上工业生产情况

	4月增长%	1-4月增长%
增加值	14.3	21.5
#高新技术产业	-7.7	20.8
按轻重工业分		
轻工业	19.2	23.7
重工业	-5.5	8.5
按所有制分		
公有制	6.2	18.3
非公有制	16.8	22.3
按企业规模分		
大型企业	6.5	18.3
中型企业	10.3	16.4
小型企业	24.1	34.9
按注册类型分		
内资企业	14.3	21.5
港澳台商投资企业		
外商投资企业		
总产值	14.9	21.2
销售产值	4.1	24.7
产销率(%)	99.2	99.0

规模以上工业经济效益

	单位	3月末	1-3月	上年同期	增长%
亏损企业数	个	13		16	-18.8
流动资产合计	万元	636721		622539	2.3
应收账款	万元	107236		98874	8.5
存货	万元	172245		195995	-12.1
产成品	万元	35384		49176	-28.0
资产总计	万元	1563388		1594754	-2.0
负债合计	万元	483046		518891	-6.9
营业收入	万元		676941	532312	27.2
营业成本	万元		457617	363294	26.0
销售费用	万元		37726	27534	37.0
管理费用	万元		19702	16837	17.0
研发费用	万元		1224	346	253.8
财务费用	万元		9158	6878	33.1
营业利润	万元		102803	77143	33.3
利润总额	万元		102953	77103	33.5
亏损企业亏损总额	万元		3940	4016	-1.9
平均用工人数	人		18252	18616	-2.0

固定资产新开工项目情况

单位：万元

	1-4月新 开工个数	计划 总投资	5000万以上		5000万以下	
			项目数	总投资	项目数	总投资
伊滨区	17	735890	8	715389	9	20501
诸葛镇	7	298621	2	285000	5	13621
李村镇	4	345049	3	341089	1	3960
庞村镇	2	1720			2	1720
寇店镇	1	68300	1	68300		
佃庄镇	3	22200	2	21000	1	1200

房地产开发情况

	单位	1-4 月	上年同期	增长%
本年完成投资	万元	112641	60588	85.9
#住宅	万元	90986	41446	119.5
房屋施工面积	平方米	4432108	2348227	88.7
#住宅	平方米	2855935	1363697	109.4
本年新开工面积	平方米	310158	535463	-42.1
#住宅	平方米	287742	201753	42.6
本年房屋竣工面积	平方米	0	0	—
#住宅	平方米	0	0	—
本年商品房销售面积	平方米	327809	136166	140.7
#住宅	平方米	250095	84230	196.9
现房销售面积	平方米	283	9696	-97.1
#住宅	平方米	283	8599	-96.7
期房销售面积	平方米	327526	126470	159.0
#住宅	平方米	249812	75631	230.3
本年商品房销售额	万元	253545	107426	136.0
#住宅	万元	210177	69143	204.0
现房销售额	万元	239	7795	-96.9
#住宅	万元	239	7407	-96.8
期房销售额	万元	253306	99631	154.2
#住宅	万元	209938	61736	240.1

社会消费品零售总额

单位：万元

	1-3月	上年同期	增长%
社会消费品零售总额	146293	113006	29.5
按销售单位所在地分			
城镇	70393	53500	31.6
乡村	75900	59506	27.6
按行业分			
批发业	4546	2900	56.8
限额以上	24	9	166.7
限额以下	4522	2891	56.4
零售业	129510	100557	28.8
限额以上	11563	7746	49.3
限额以下	117947	92811	27.1
住宿业	367	391	-6.1
限额以上	45	17	164.7
限额以下	322	374	-13.9
餐饮业	11870	9158	29.6
限额以上	1848	1005	83.9
限额以下	10022	8153	22.9

限额以上贸易企业消费品销售额

单位：万元

	1-4月	上年同期	增长%
限上企业销售额合计	159071	109940	44.7
批发业	138379	93809	47.5
零售业	17851	14231	25.4
住宿业	360	162	122.2
餐饮业	2481	1738	42.8
限上企业零售额合计	20956	15806	32.6
批发业	27	11	145.5
零售业	17840	14027	27.2
住宿业	77	32	140.6
餐饮业	3012	1736	73.5

注：限上企业零售额增速为市反馈数据。

规模以上服务业企业情况

	单位	1-3月	上年同期	增长%
规模以上服务业				
企业个数	个	15	10	50.0
营业收入	万元	9189	6283	46.3
营业成本	万元	7058	4601	53.4
营业利润	万元	-217	-228	—
利润总额	万元	-331	-183	—
应付职工薪酬	万元	2296	2104	9.1
期末用工人数	人	1530	1602	-4.5
#规模以上营利性服务业				
企业个数	个	10	8	25.0
营业收入	万元	6419	4097	56.1
营业成本	万元	4677	2798	67.2
营业利润	万元	-23	-191	—
利润总额	万元	-139	-146	—
应付职工薪酬	万元	815	685	19.0
期末用工人数	人	572	603	-5.1

注：规模以上营利性服务业营业收入增速为市反馈数据。

财政公共预算收入与支出

单位：万元

	1-4 月	上年同期	增长%
一般公共预算收入	36853	23150	59.2
税收收入	33105	18779	76.3
增值税	6070	3693	64.4
企业所得税	2015	851	136.8
个人所得税	375	135	177.8
城市维护建设税	2427	1549	56.7
土地增值税	8302	5678	46.2
耕地占用税	6010	984	510.8
非税收入	3748	4371	-14.3
一般公共预算支出	77373	44282	74.7
八项支出	46323	38124	21.5
一般公共服务	6639	6034	10.0
公共安全	416	57	629.8
教育	7736	8819	-12.3
科学技术	12510	2917	328.9
社会保障和就业	10975	6166	78.0
卫生健康	3050	6608	-53.8
节能环保	1283	1785	-28.1
城乡社区事务	3714	5738	-35.3

注：由区财政局提供。

居民收入与支出情况

单位：元

	1-3月	上年同期	增长%
城镇居民			
人均可支配收入	11257.3	10187.56	10.5
工资性收入	6153.9	7166.88	-14.1
经营净收入	2836.8	1111.82	155.1
财产净收入	813.9	947.84	-14.1
转移净收入	1631.4	1123.24	45.2
人均消费支出	3323.8	2659.19	25.0
食品烟酒	1290.7	1070.06	20.6
衣着	369.5	292.74	26.2
居住	687.7	596.61	15.3
生活用品及服务	233.7	173.72	34.5
交通通信	195.6	249.84	-21.7
教育文化娱乐	292.9	156.97	86.6
医疗保健	218.3	93.65	133.1
农村居民			
人均可支配收入	6229.0	5483.29	13.6
工资性收入	4815.4	4508.2	6.8
经营净收入	595.5	312.44	90.6
财产净收入	75.9	124.76	-39.2
转移净收入	742.1	537.89	38.0
人均消费支出	3055.0	2420.98	26.2
食品烟酒	908.5	886.57	2.5
衣着	176.3	197.25	-10.6
居住	511.5	574.24	-10.9
生活用品及服务	212.2	173.73	22.1
交通通信	944.1	219.58	330.0
教育文化娱乐	190.3	185.12	2.8
医疗保健	93.1	166.47	-44.1

“四上”企业从业人员和工资情况

	单位	1-3月	上年同期	增长%
从业人员期末人数	人	26537	25935	2.3
采矿业	人	1083	1195	-9.4
制造业	人	15906	16180	-1.7
建筑业	人	5561	4815	15.5
批发和零售业	人	1366	1335	2.3
交通运输、仓储和邮政业	人	243	295	-17.6
住宿和餐饮业	人	73	76	-3.9
房地产业	人	914	731	25.0
租赁和商务服务业	人	128	71	80.3
科学研究和技术服务业	人	178	167	6.6
水利、环境和公共设施管理业	人	65	98	-33.7
教育	人	701	636	10.2
文化、体育和娱乐业	人	319	336	-5.1
从业员工资总额	千元	374614	338273	10.7
采矿业	千元	18004	19098	-5.7
制造业	千元	207910	207365	0.3
建筑业	千元	84266	63867	31.9
批发和零售业	千元	17985	16149	11.4
交通运输、仓储和邮政业	千元	3214	2289	40.4
住宿和餐饮业	千元	652	486	34.2
房地产业	千元	23152	13646	69.7
租赁和商务服务业	千元	2168	797	172.0
科学研究和技术服务业	千元	3160	2357	34.1
水利、环境和公共设施管理业	千元	645	762	-15.4
教育	千元	10676	9113	17.2
文化、体育和娱乐业	千元	2782	2344	18.7

“四上”企业数量

单位：个

	4月末								
	合计	工业	建筑业	批发业	零售业	住宿业	餐饮业	服务业	房地产开发经营业
伊滨区	208	134	14	17	5	2	1	14	21
诸葛镇	41	8	8	6		1		6	12
李村镇	45	26	3		3	1		4	8
庞村镇	72	67		3	1				1
寇店镇	35	21	3	7			1	3	
佃庄镇	15	12		1	1			1	

注：1、“四上”企业是现阶段我国统计工作实践中对达到一定规模、资质或限额的法人单位的一种习惯称谓。包括规模以上工业、有资质的建筑业、限额以上批发和零售业、限额以上住宿和餐饮业、有开发经营活动的全部房地产开发经营业、规模以上服务业法人单位。确定以上法人单位的标准为：

- (1) 规模以上工业：年主营业务收入 2000 万元及以上的工业法人单位。
- (2) 有资质的建筑业：有总承包、专业承包资质的建筑业法人单位。
- (3) 限额以上批发和零售业：年主营业务收入 2000 万元及以上的批发业、年主营业务收入 500 万元及以上的零售业法人单位。
- (4) 限额以上住宿和餐饮业：年主营业务收入 200 万元及以上的住宿和餐饮业法人单位。
- (5) 房地产开发经营业：有开发经营活动的全部房地产开发经营业法人单位。
- (6) 规模以上服务业：年营业收入 2000 万元及以上服务业法人单位，包括：交通运输、仓储和邮政业，信息传输、软件和信息技术服务业，水利、环境和公共设施管理业三个门类 and 卫生行业大类；年营业收入 1000 万元及以上服务业法人单位，包括租赁和商务服务业，科学研究和技术服务业，教育三个门类，以及物业管理、房地产中介服务、房地产租赁经营和其他房地产业四个行业小类；年营业收入 500 万元及以上服务业法人单位，包括：居民服务、修理和其他服务业，文化、体育和娱乐业两个门类，以及社会工作行业大类。

2、上表中“四上”企业数量由统计名录库专业提供。

分镇主要经济指标完成情况（一）

单位：万元

	地区生产总值			第三产业增加值		
	1-3月	增长%	增速排序	1-3月	增长%	增速排序
伊滨区	462333	22.2		177226	22.9	
诸葛镇	87542	18.1	4	46542	19.0	3
李村镇	112778	26.1	1	69911	30.4	1
庞村镇	169672	24.4	2	26773	18.0	4
寇店镇	53419	22.7	3	18274	22.2	2
佃庄镇	38922	12.2	5	15726	13.2	5

	规模以上工业增加值		规模以上工业营业收入		
	1-4月增长%	增速排序	1-3月	增长%	增速排序
伊滨区	21.5		676941	27.2	
诸葛镇	20.0	3	19480	10.8	2
李村镇	21.5	2	62155	-12.0	4
庞村镇	25.7	1	478136	43.9	1
寇店镇	19.8	4	30109	-11.7	3
佃庄镇	0	5	8643	-25.4	5

分镇主要经济指标完成情况（二）

单位：万元

	规模以上工业利润总额			规模以上工业亏损企业亏损额		
	1-3月	增长%	增速排序	1-3月	增长%	增速排序
伊滨区	102953	33.5		3940	-1.9	
诸葛镇	-3487	—		3630	-1.4	2
李村镇	5592	-22.7		72	3039.1	5
庞村镇	84635	42.3		95	33.9	4
寇店镇	2230	-21.0		92	32.2	3
佃庄镇	498	31.8		51	-73.8	1

	万元规上工业增加值能耗上升或下降%		固定资产投资	
	1-4月	排序	1-4月增长%	增速排序
伊滨区	-19.31		15.5	
诸葛镇	-22.75	2	74.7	2
李村镇	11.74	5	186.2	1
庞村镇	-17.08	3	-79.1	5
寇店镇	5.12	4	-67.2	4
佃庄镇	-46.56	1	-44.4	3

注：万元规模以上工业增加值能耗降低率为逆序排位。

分镇主要经济指标完成情况（三）

单位：万元

	社会消费品零售总额			限额以上企业消费品零售额		
	1-4月	增长%	增速排序	1-4月	增长%	增速排序
伊滨区	199901	23.8		20956	32.6	
诸葛镇	37771	17.8	4	1646	28.6	4
李村镇	66811	36.9	1	14404	30.2	2
庞村镇	40406	21.7	2	2295	68.7	1
寇店镇	29127	13.3	5	1186	16.7	5
佃庄镇	25787	19.2	3	1425	30.2	2

	财政收入			居民人均可支配收入（元）		
	1-4月	增长%	增速排序	1-3月	增长%	增速排序
伊滨区	47740	62.5		8458.1	11.3	
诸葛镇	3068	36.9	2	11239.8	10.45	5
李村镇	3452	46.8	1	11305.0	10.63	3
庞村镇	2283	10.7	4	11335.6	10.53	4
寇店镇	1994	24.3	3	6202.8	13.04	2
佃庄镇	864	-39.8	5	5262.5	14.76	1

注：此处财政收入为地方级。

全市各县（市）区主要经济指标（一）

单位：万元

	地区生产总值			第三产业增加值		
	1-3月	增长%	增速排序	1-3月	增长%	增速排序
全 市	12775000	16.3		7076000	18.3	
老城区	541941	18.0	10	183888	12.6	15
西工区	1170928	12.5	17	864121	15.0	10
瀍河区	324891	22.1	4	236177	20.3	5
涧西区	1044839	15.0	15	758619	11.3	16
吉利区	524111	21.1	5	149346	9.9	17
洛龙区	1233859	18.5	8	1009142	17.8	7
高新区	569919	27.3	1	205800	25.6	2
伊滨区	462333	22.2	3	177226	22.9	3
孟津县	800340	18.7	7	308052	19.3	6
新安县	1268198	18.3	9	543089	20.4	4
栾川县	702888	13.9	16	339839	14.9	11
嵩 县	472020	16.7	14	275561	17.5	9
汝阳县	435801	16.9	13	219959	13.7	14
宜阳县	790708	24.7	2	461849	30.3	1
洛宁县	492554	17.7	11	257674	14.8	12
伊川县	1043805	17.0	12	567122	14.6	13
偃师市	1088049	19.2	6	476573	17.6	8

全市各县（市）区主要经济指标（二）

	固定资产投资		规模以上工业增加值		万元规上工业增加值能耗上升或下降%	
	1-4月 增长%	增速 排序	1-4月 增长%	增速 排序	1-4月	排序
全 市	16.4		12.7		-8.35	
老城区	7.8	16	24.5	3	6.47	16
西工区	26.9	1	23.8	5	-6.15	13
瀍河区	21.8	3	23.6	6	-15.14	4
涧西区	10.0	15	21.8	11	-21.98	1
吉利区	17.1	10	-2.0	16	4.40	14
洛龙区	22.2	2	24.3	4	-8.22	12
高新区	13.9	14	25.3	2	4.63	15
伊滨区	15.5	13	21.5	12	-19.31	2
孟津县	16.4	11	20.5	14	-8.67	9
新安县	-9.8	17	-24.5	17	21.85	17
栾川县	20.1	5	22.1	10	-9.60	6
嵩 县	19.7	6	22.8	8	-8.54	11
汝阳县	20.5	4	21.5	12	-9.04	8
宜阳县	17.5	9	20.3	15	-8.67	10
洛宁县	16.0	12	25.8	1	-15.17	3
伊川县	17.8	8	23.1	7	-11.89	5
偃师市	19.0	7	22.3	9	-9.48	7

全市各县（市）区主要经济指标（三）

	规上工业营业收入			规上工业利润总额		
	1-3月	增长%	增速 排序	1-3月	增长%	增速 排序
全 市	10722466	-6.0		658647	199.3	
老城区	23378	89.2	1	524	扭亏	
西工区	660277	35.5	7	30051	357.1	
瀍河区	547934	15.8	12	-783	减亏	
涧西区	1241347	10.7	13	43422	14.6	
吉利区	1122533	-12.3	16	36827	扭亏	
洛龙区	491028	33.0	8	6891	-50.3	
高新区	419651	49.3	3	21635	521.0	
伊滨区	676941	27.2	11	102953	33.5	
孟津县	1056780	27.4	10	43638	-19.9	
新安县	1288978	8.1	14	67503	175.7	
栾川县	770775	-74.5	17	191132	836.2	
嵩 县	111832	74.2	2	14888	292.1	
汝阳县	156154	29.2	9	15108	81.6	
宜阳县	302879	2.0	15	23162	52.0	
洛宁县	201720	39.7	5	19455	212.8	
伊川县	763007	43.9	4	6594	扭亏	
偃师市	887254	36.5	6	35649	66.8	

全市各县（市）区主要经济指标（四）

单位：万元

	规上工业亏损企业亏损额			社会消费品零售总额		
	1-3月	增长%	增速 排序	1-4月	增长%	增速 排序
全 市	101270	-43.3		6920178	22.2	
老城区	672	-29.9	10	197221	20.2	17
西工区	1988	-35.0	9	953436	21.1	15
瀍河区	2164	-58.8	4	301715	22.6	6
涧西区	13540	98.5	16	947863	21.9	12
吉利区	4867	-92.7	1	48183	20.7	16
洛龙区	10913	97.5	15	738573	22.4	8
高新区	6210	-53.2	5	169487	22.6	6
伊滨区	3940	-1.9	14	199901	23.8	3
孟津县	13627	190.9	17	292815	21.2	13
新安县	6800	-47.7	7	363618	23.8	3
栾川县	10299	-5.2	13	325855	22.4	8
嵩 县	3275	-49.4	6	396379	22.7	5
汝阳县	1256	-66.8	3	350851	22.0	10
宜阳县	1695	-67.9	2	452289	24.3	2
洛宁县	3966	-28.1	11	244498	24.4	1
伊川县	7048	-24.4	12	483970	22.0	10
偃师市	9010	-36.6	8	453524	21.2	13

注：规模以上工业亏损企业亏损额增速为逆序排位。

全市各县（市）区主要经济指标（五）

单位：万元

	限额以上企业消费品零售额			一般公共预算收入		
	1-4月	增长%	增速排序	1-4月	增长%	增速排序
全 市	2053703	23.6		1395987	20.2	
老城区	77060	14.4	16	35919	27.7	2
西工区	623121	14.3	17	74427	21.2	4
瀍河区	172662	30.7	6	24170	13.2	13
涧西区	458057	28.1	9	97983	7.2	15
吉利区	8884	27.5	12	32175	6.7	16
洛龙区	294814	27.4	13	79420	3.9	17
高新区	54220	35.8	4	50644	24.6	3
伊滨区	20956	32.6	5	36853	59.2	1
孟津县	75812	22.9	14	73696	13.1	14
新安县	46618	39.4	3	98148	20.9	5
栾川县	38782	22.6	15	83680	20.3	7
嵩 县	19594	30.3	7	41595	15.3	11
汝阳县	24296	28.0	10	55404	19.2	9
宜阳县	24647	45.3	1	54895	20.8	6
洛宁县	27390	41.7	2	52854	19.3	8
伊川县	38544	29.4	8	79181	14.8	12
偃师市	48247	27.7	11	92917	17.0	10

全市各县（市）区主要经济指标（六）

单位：万元、元

	一般公共预算支出			居民人均可支配收入		
	1-4月	增长%	增速 排序	1-3月	增长%	增速 排序
全 市	2506786	15.6		8084.1	11.2	
老城区	58943	18.7	7	11458.8	10.9	14
西工区	89100	13.5	10	12579.6	11.2	11
瀍河区	50042	30.4	4	10495.0	11.0	13
涧西区	163956	39.9	3	11316.9	10.5	15
吉利区	56356	59.1	2	11672.6	10.2	17
洛龙区	114624	14.1	9	9698.1	11.9	3
高新区	55883	-16.2	16	9862.3	11.2	11
伊滨区	77373	74.7	1	8458.1	11.3	10
孟津县	122645	15.1	8	7820.0	11.6	6
新安县	142828	8.8	12	8616.5	12.2	1
栾川县	72218	7.3	13	7073.7	11.6	6
嵩 县	105953	-20.3	17	5841.0	11.6	6
汝阳县	147209	20.9	6	5333.1	11.8	4
宜阳县	182576	30.0	5	6149.1	11.6	6
洛宁县	175133	3.4	14	5595.5	12.1	2
伊川县	133389	-5.0	15	6877.0	11.7	5
偃师市	139710	10.8	11	8462.5	10.3	16

全市各县（市）区主要经济指标（七）

单位：元

	城镇居民人均可支配收入			农村居民人均可支配收入		
	1-3月	增长%	增速排序	1-3月	增长%	增速排序
全 市	11132.8	9.9		4909.8	13.5	
老城区	12180.7	9.6	14	5019.6	12.7	17
西工区	13313.9	10.7	2	6755.1	12.9	15
瀍河区	11193.6	9.9	12	5048.5	13.1	14
涧西区	11608.5	9.5	15	7137.3	13.3	12
吉利区	14748.8	9.5	15	6291.6	12.9	15
洛龙区	11691.0	10.8	1	6036.0	13.6	9
高新区	11728.4	10.3	7	5481.1	13.5	11
伊滨区	11257.3	10.5	5	6229.0	13.6	9
孟津县	10025.2	10.6	4	6265.4	13.8	7
新安县	11274.1	10.7	2	6593.5	13.8	7
栾川县	10351.8	10.0	10	4653.5	14.2	4
嵩 县	10574.9	10.0	10	3875.4	14.2	4
汝阳县	8945.8	10.1	9	3743.3	14.4	2
宜阳县	10604.6	9.9	12	4037.0	14.3	3
洛宁县	9852.1	10.5	5	3814.4	14.6	1
伊川县	10071.7	10.3	7	4845.8	14.1	6
偃师市	10506.7	9.0	17	6148.2	13.2	13

全国、全省主要经济指标

	单位	全国		全省	
		1-4月	增长%	1-4月	增长%
生产总值（1-3月）	亿元	249310	18.3	13306.65	15.4
第一产业	亿元	11332	8.1	753.85	10.9
第二产业	亿元	92623	24.4	5477.39	14.1
第三产业	亿元	145355	15.6	7075.41	17.0
规模以上工业增加值	亿元		20.3		13.4
固定资产投资	亿元		19.9		10.1
工业投资	亿元		21.7		2.6
房地产开发投资	亿元	40240	21.6	2067.83	12.9
社会消费品零售总额	亿元	138373	29.6	7786.83	23.3
财政收支					
一般公共预算收入	亿元	78008	25.5		
一般公共预算支出	亿元	76396	3.8	3612.1	5.7
居民人均可支配收入（1-3月）	元	9730	13.7	6994	11.3
城镇居民人均可支配收入	元	13120	12.2	9923	9.2
农村居民人均可支配收入	元	5398	16.3	4468	13.4

2021 年一季度规模以上工业效益形势分析

2021 年一季度，全区高度重视工业经济发展，扎实推进各项工作，确保全区工业经济平稳运行。但受国内外经济环境影响以及生产经营成本上升等因素影响，我区规模以上工业个别效益指标同比有所下降。

一、规模以上工业效益形势概况

一季度，全区规模以上工业企业实现营业收入 67.69 亿元，与去年同期相比增长 27.2%；营业成本 45.76 亿元，与去年同期相比增长 26%；利润总额 10.3 亿，与去年同期相比增长 33.5%；亏损企业数 13 家，与去年同期相比降低 18.8%。此外，一季度全区规模以上工业科技研发费用为 1224 万元，与去年同期相比增长 253.8%。

二、主要经济指标增减原因分析

（一）消除疫情影响，企业产能恢复

一季度，全区规模以上工业企业营业收入大幅增长，主要原因是受新冠肺炎疫情影响，2020 年一季度，规模以上工业企业大面积停产限产，造成各项经济指标断崖下跌；2021 年一季度，规模以上工业企业已全面复工复产，并超越疫情前的经营水平。因此，在以 2020 年一季度为基数的情况下，全区规模以上工业企业营业收入呈现大幅度提升。

（二）五亿元以上企业带动作用明显

截至 2020 年底，全区营业收入超过五亿元的规模以上工业企

业共有 12 家，其 2020 年全年营业收入占全区规模以上工业企业营业收入的 40%。2021 年一季度，这些企业继续发挥龙头作用，带动全区规模以上工业企业经济效益提升。

（三）创新型企业为拉动经济效益注入新活力

截至 2020 年底，全区规模以上有研发投入的企业为 37 家，其中工业企业占绝大多数。2021 年一季度，作为伊滨区的传统工业产业，钢制办公家具企业在创新研发上的投入不断加大，专利保有量稳步提升。该类型企业创新研发项目主要方向为：改进生产工艺，降低生产成本，提升产品质量。这大大地提升了钢制办公家具的产品竞争力，有利于树立伊滨钢制办公家具的品牌形象，为伊滨区钢制办公家具产业发展注入新的活力。

三、规模以上工业经济发展存在的问题

一季度，全区规模以上工业效益形势总体向好，但仍存在一些问题。

- 1、中小型企业效益增长缓慢，发展动力不足，存在融资困难等情况。
- 2、区域间工业发展水平差距大，发展不均衡。
- 3、大规模企业经济效益的带动作用掩盖了中小企业的经营颓势。
- 4、国内外经济环境和原材料及经营成本上涨，直接影响工业企业的发展。

（撰稿：工业科 贾晨雨）