

目 录

全区经济运行简析.....	1
全区主要经济指标增速折线图.....	3
全区主要经济指标.....	8
地区生产总值构成表.....	9
农业生产情况.....	10
规模以上工业生产情况.....	11
规模以上工业经济效益.....	12
固定资产新开工项目情况.....	13
房地产开发情况.....	14
社会消费品零售总额.....	15
限额以上贸易企业消费品销售额.....	16
规模以上服务业企业情况.....	17
财政公共预算收入与支出.....	18
居民收入与支出情况.....	19
四上企业从业人员和工资情况.....	20
四上企业数量.....	21
分镇主要经济指标完成情况.....	22
全市各县（市）区主要经济指标.....	25
全国、全省主要经济指标.....	32
统计专业分析.....	33

1-2 月全区经济运行简析

今年以来，全区上下统筹推进常态化疫情防控和经济社会发展，生产需求持续改善，积极因素不断增多，经济保持恢复性增长。从同比数据看，受 2020 年同期基数较低等因素影响，主要指标同比增速较高。投资、消费、财政等主要指标增速位居全市前列，实现“开门红”。

1. 工业生产增长加快。1-2 月，全区规模以上工业增加值同比增长 23.7%，高于全市 1.7 个百分点，在全市排第 12 位。从轻重工业看，轻工业增加值增长 22.0%，重工业增加值增长 45.9%。从企业规模看，大型企业增加值增长 41.7%，中型企业增加值增长 15.8%，小型企业增加值增长 36.0%。

2. 固定资产投资高速增长。1-2 月，固定资产投资同比增长 52.0%，高于全市 11.7 个百分点，增速在全市排第 4 位。房地产开发投资下滑，前两个月完成 20247 万元，同比下降 4.1%；商品房销售面积 10.9 万平方米，同比增长 333.8%；商品房销售额 7.8 亿元，同比增长 281.7%。

1-2 月，新开工项目有 5 个，计划总投资 19.2 亿元。其中，5000 万元以上项目 4 个，计划总投资 18.9 亿元；5000 万元以下项目 1 个，计划总投资 2421 万元。

3. 市场消费活跃，增速居全市第一。1-2 月，全区社会消费品零售总额完成 96745 万元，同比增长 33.6%，比全省、全市分别高

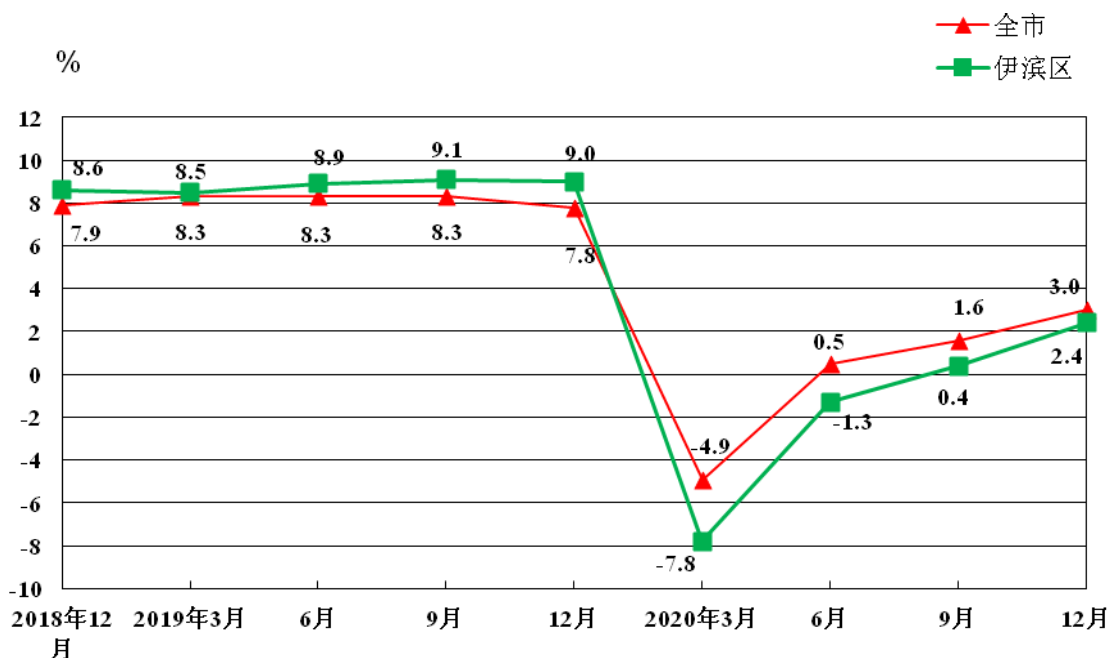
2.0、3.5个百分点，增速在全市排第1位。其中，限额以上企业零售额完成9065万元，同比增长66.8%，高于全市40.1个百分点，在全市排第2位。

4. 财政收入增速稳居全市第一。1-2月，全区一般公共预算收入20907万元，同比增长65.9%，高于全市51.0个百分点，在全市排第1位，高于第2名34.4个百分点；其中，税收收入18778万元，同比增长74.0%，占一般公共预算收入的比重为89.8%。

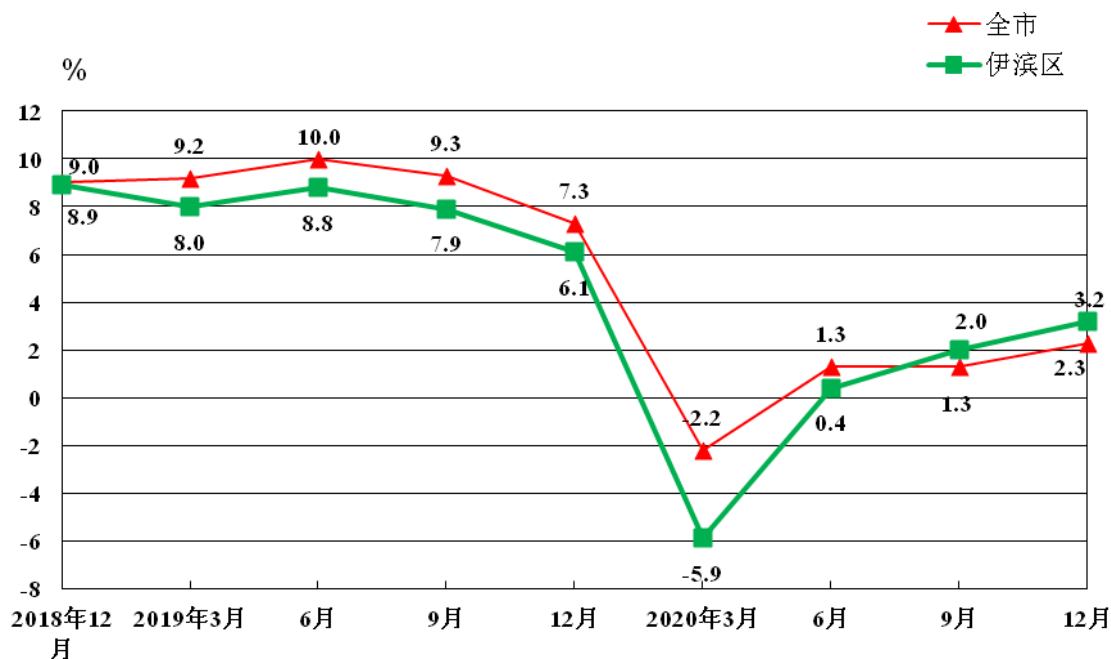
一般公共预算支出45193万元，同比增长122.6%，高于全市77.6个百分点，在全市排第2位。

总体来看，1-2月份全区经济运行延续了去年以来稳定复苏态势，经济循环日益畅通，市场预期不断改善。下阶段，全区上下应坚持稳中求进工作总基调，进一步巩固经济稳定复苏基础，努力保持经济运行在合理区间，确保伊滨“十四五”开好局、起好步。

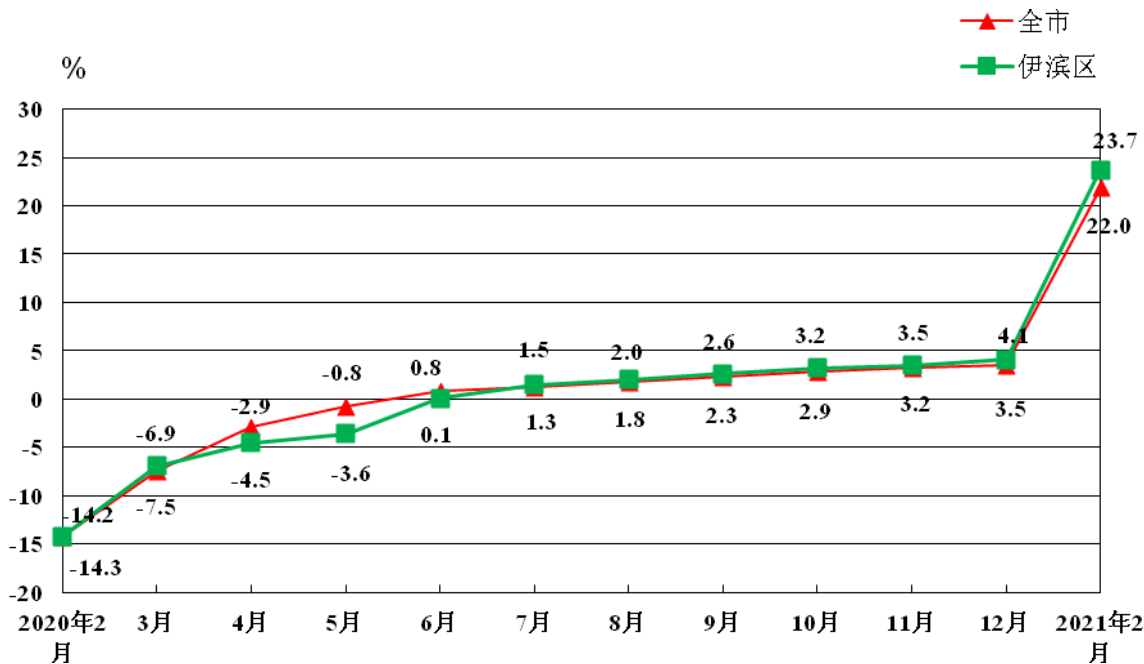
地区生产总值累计增长速度发展折线图



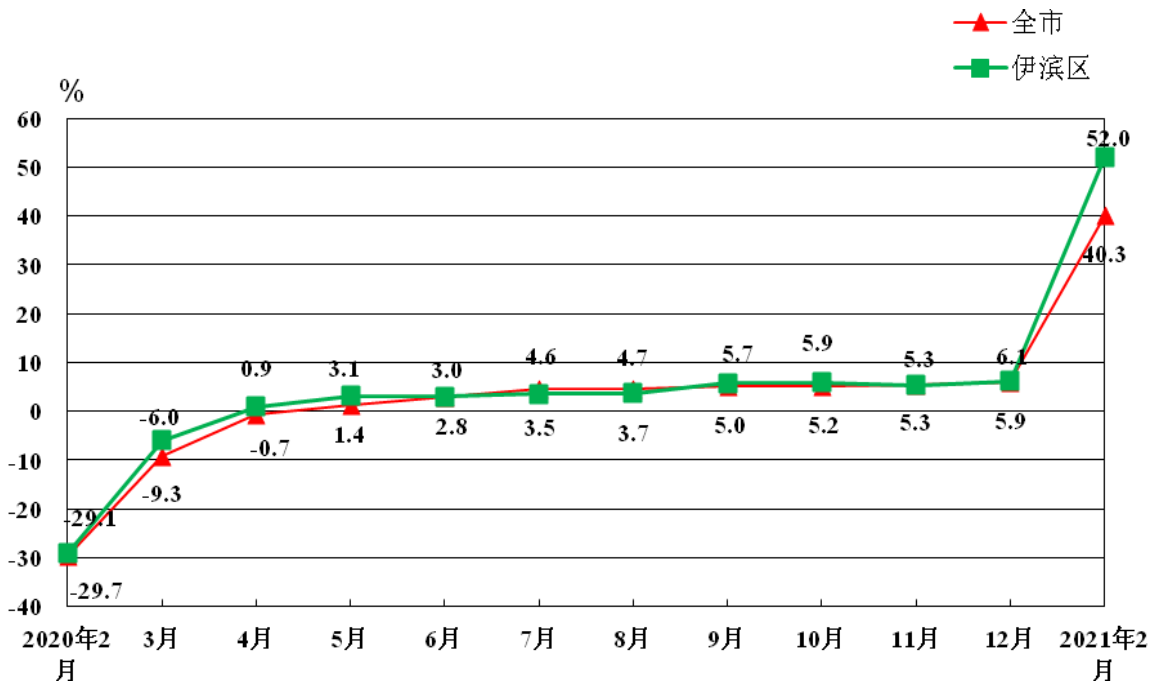
第三产业增加值累计增长速度发展折线图



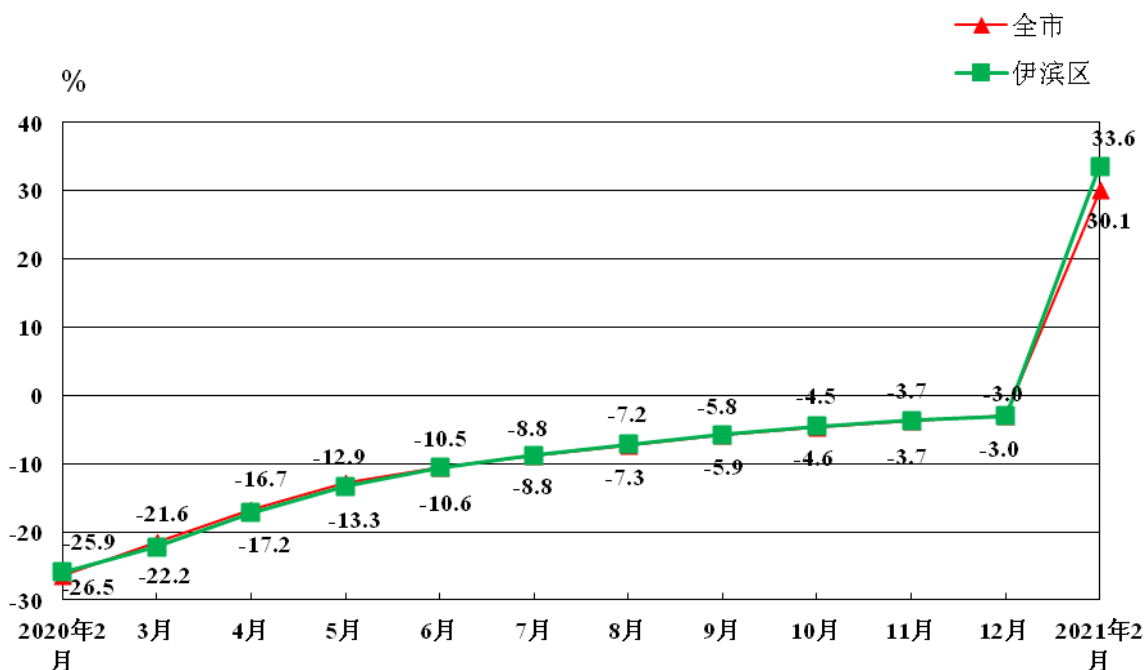
规模以上工业增加值累计增长速度折线图



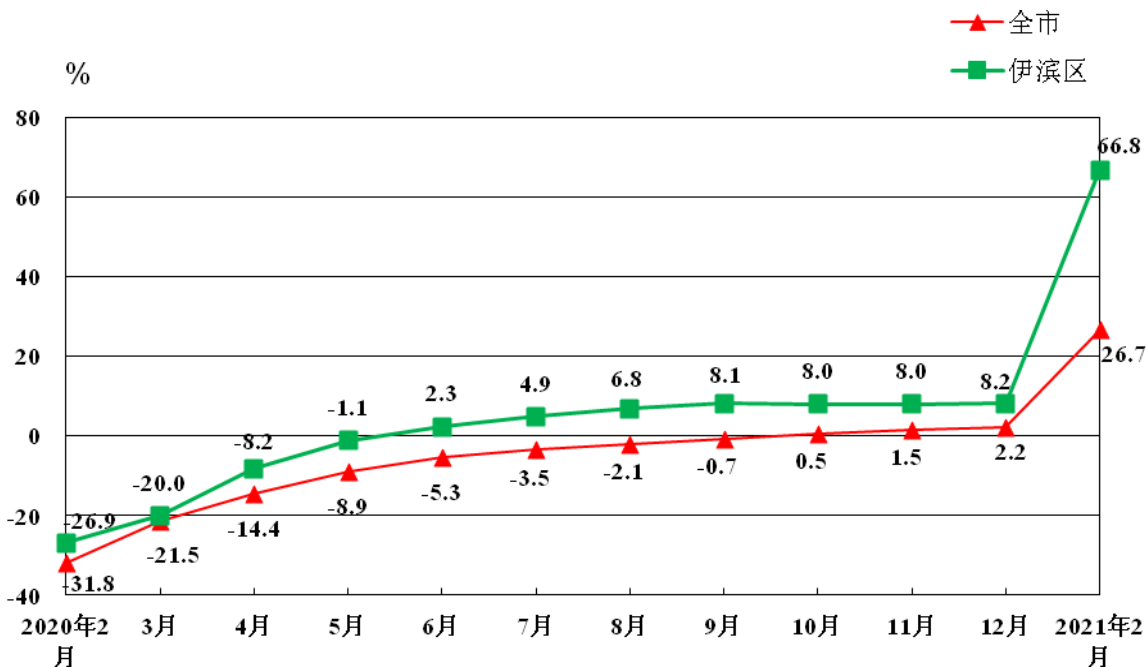
固定资产投资累计增长速度折线图



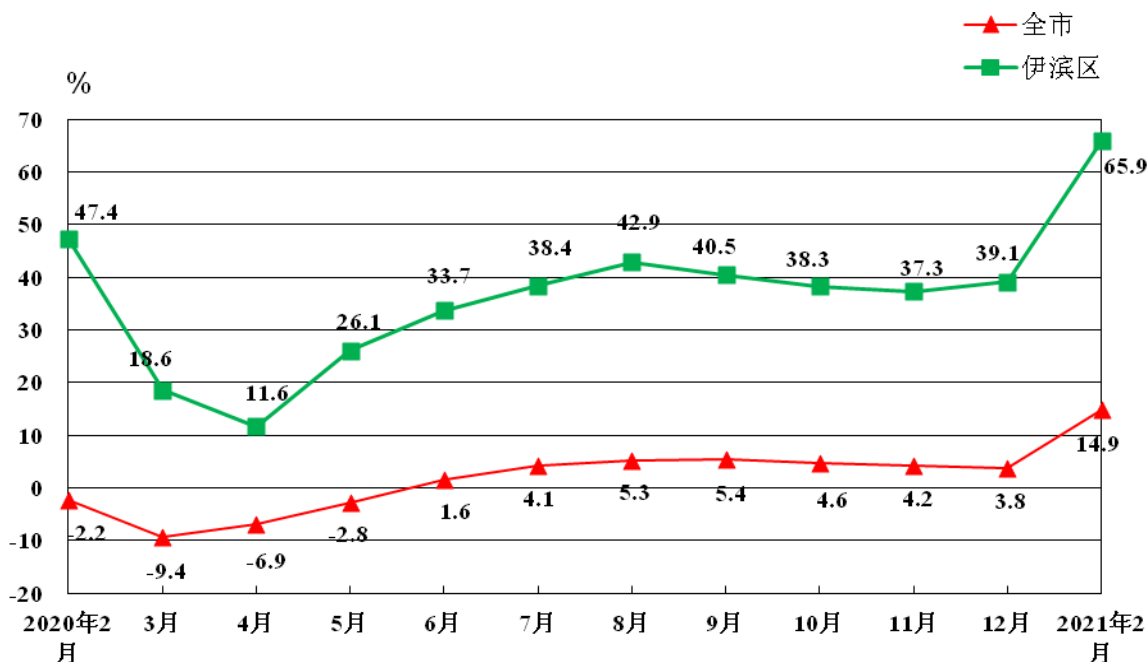
社会消费品零售总额累计增长速度折线图



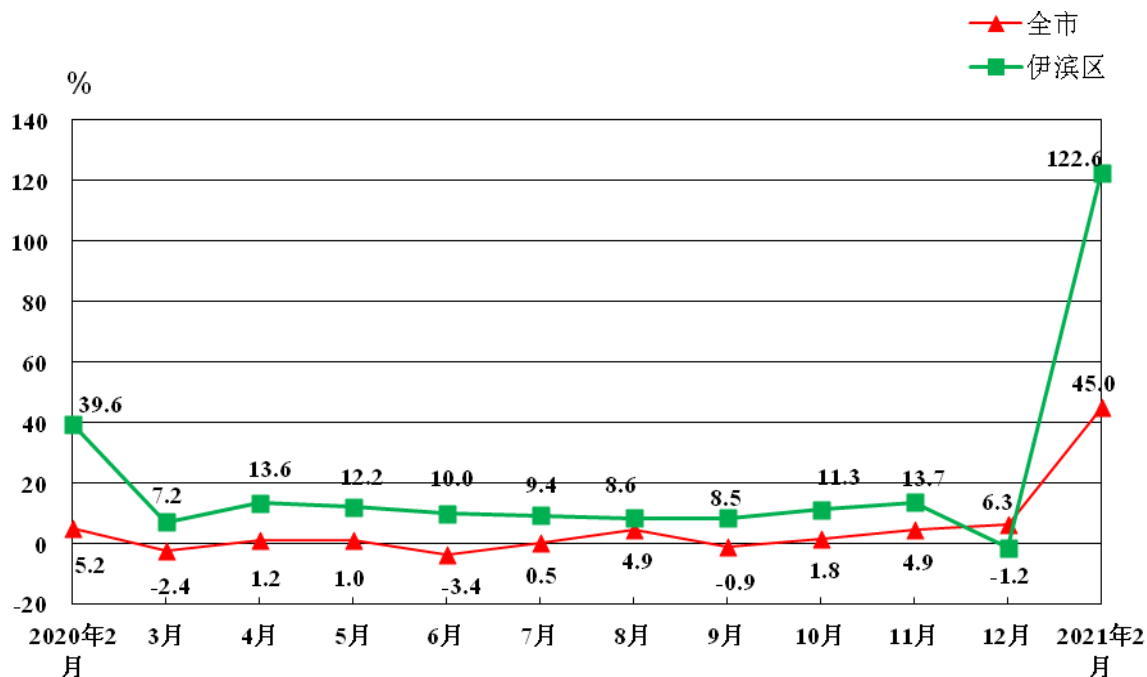
限额以上企业零售额累计增长速度折线图



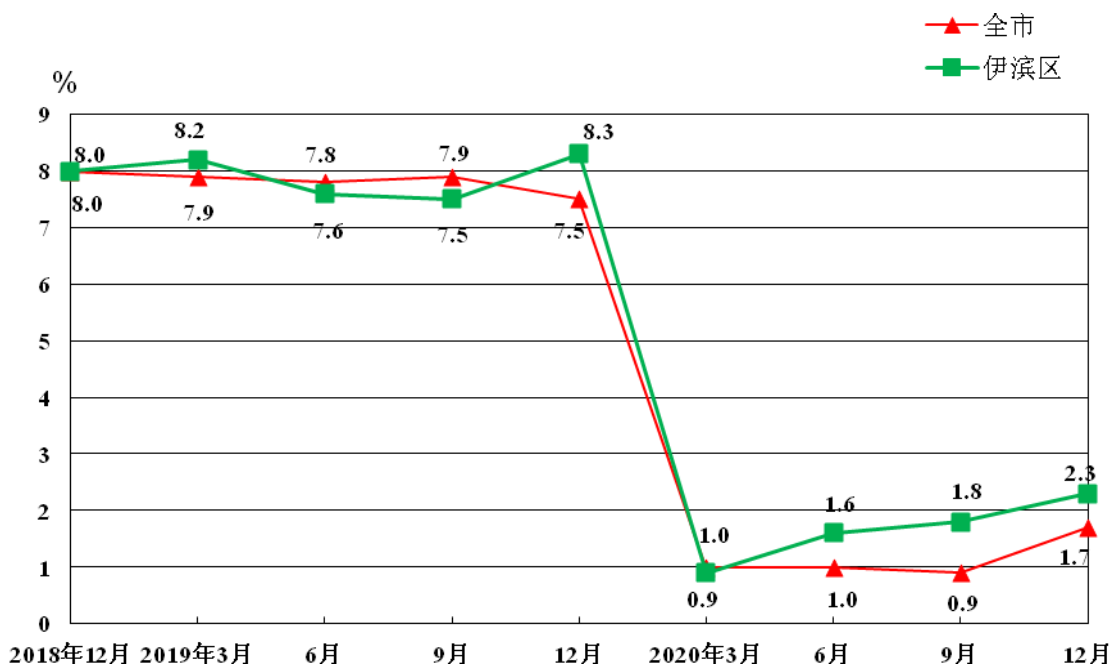
一般公共预算收入累计增长速度折线图



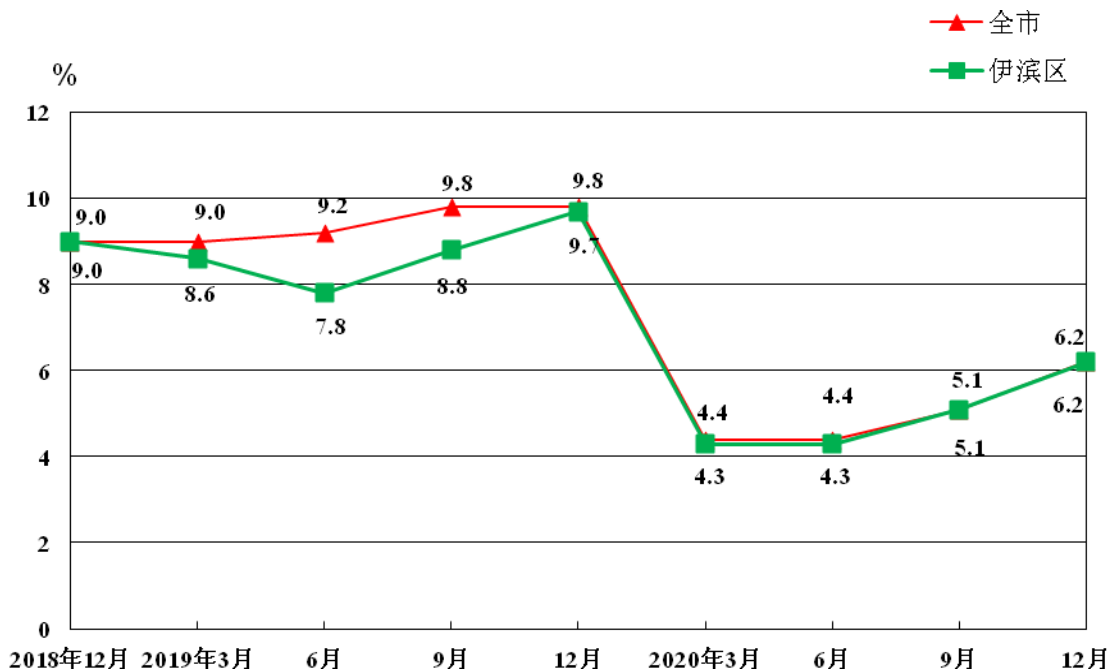
一般公共预算支出累计增长速度折线图



城镇居民人均可支配收入累计增长速度折线图



农村居民人均可支配收入累计增长速度折线图



主要经济指标

	单位	1-2月	增长%
生产总值（2020年）	万元	1747666	2.4
第一产业	万元	85560	2.4
第二产业	万元	1098595	2.1
第三产业	万元	563511	3.2
规模以上工业			
增加值	万元		23.7
营业收入（2020年）	万元	2016339	-12.5
利润总额（2020年）	万元	305936	-5.7
耗电量	万千瓦时	2046	-2.0
投资			
固定资产投资	万元		52.0
房地产开发投资	万元	20247	-4.1
消费			
社会消费品零售总额	万元	96745	33.6
限上企业消费品零售额	万元	9065	66.8
财政收支			
一般公共预算收入	万元	20907	65.9
一般公共预算支出	万元	45193	122.6
居民人均可支配收入（2020年）	元	28687.7	4.3
城镇居民人均可支配收入	元	38994.4	2.3
农村居民人均可支配收入	元	19663.7	6.2

地区生产总值构成表

单位：万元

	2020年	上年同期	增长%
地区生产总值	1747666	1698971	2.4
第一产业	85560	81754	2.4
第二产业	1098595	1084263	2.1
第三产业	563511	532954	3.2
农林牧渔业	94213	89917	2.7
工业	1023145	1017760	1.6
建筑业	76434	67438	9.9
批发和零售业	112889	108989	2.2
交通运输、仓储和邮政业	76440	77376	2.2
住宿和餐饮业	44782	48089	-10.2
金融业	0	0	—
房地产业	80129	56204	25.0
其他服务业	239634	233199	1.6
财政收入占 GDP 比重%	4.1	3.0	上升 1.1 个百分点

农业生产情况

	单位	2020年	上年同期	增长%
农林牧渔业总产值	万元	163754	155619	3.0
农林牧渔业增加值	万元	94213	89917	2.7
蔬菜产量	吨	84468	90610	-6.8
肉类产量	吨	4528	4571	-0.9
#猪肉	吨	3813	3668	4.0
#牛肉	吨	327	300	9.0
#羊肉	吨	93	117	-20.5
#禽肉	吨	295	472	-37.5
牛奶产量	吨	3081	3441	-10.5
禽蛋产量	吨	5582	5382	3.7

规模以上工业生产情况

	2月增长%	1-2月增长%
增加值		23.7
#高新技术产业	88.4	22.7
按轻重工业分		
轻工业	83.4	22.0
重工业	36.1	45.9
按所有制分		
公有制	19.1	47.5
非公有制	94.6	20.3
按企业规模分		
大型企业	3.6	41.7
中型企业	115.6	15.8
小型企业	76.2	36.0
按注册类型分		
内资企业		23.7
港澳台商投资企业		
外商投资企业		
总产值	64.3	17.3
销售产值	124.3	36.5
产销率(%)	100.6	98.9

规模以上工业经济效益

	单位	12月末	2020年	上年同期	增长%
亏损企业数	个	5		3	66.7
流动资产合计	万元	453243		511424	-11.4
应收账款	万元	63836		51138	24.8
存货	万元	89364		101609	-12.1
产成品	万元	41791		46508	-10.1
资产总计	万元	1303835		1427434	-8.7
负债合计	万元	276970		294452	-5.9
营业收入	万元		2016339	2304812	-12.5
营业成本	万元		1497894	1738508	-13.8
销售费用	万元		117722	128143	-8.1
管理费用	万元		54379	71910	-24.4
研发费用	万元		684	773	-11.5
财务费用	万元		20521	19986	2.7
营业利润	万元		304751	324875	-6.2
利润总额	万元		305936	324262	-5.7
亏损企业亏损总额	万元		747	867	-13.8
平均用工人数	人		15868	22263	-28.7

固定资产新开工项目情况

单位：万元

	1-2月新 开工个数	计划 总投资	5000万以上		5000万以下	
			项目数	总投资	项目数	总投资
伊滨区	5	191614	4	189193	1	2421
诸葛镇	2	102421	1	100000	1	2421
李村镇	1	8893	1	8893		
庞村镇						
寇店镇	1	68300	1	68300		
佃庄镇	1	12000	1	12000		

房地产开发情况

	单位	1-2月	上年同期	增长%
本年完成投资	万元	20247	21102	-4.1
#住宅	万元	8180	17573	-53.5
房屋施工面积	平方米	4131441	1706900	142.0
#住宅	平方米	2568193	1234997	108.0
本年新开工面积	平方米	9491	254956	-96.3
#住宅	平方米	0	73053	-100.0
本年房屋竣工面积	平方米			
#住宅	平方米			
本年商品房销售面积	平方米	108544	25024	333.8
#住宅	平方米	72093	20574	250.4
现房销售面积	平方米			
#住宅	平方米			
期房销售面积	平方米	108544	25024	333.8
#住宅	平方米	72093	20574	250.4
本年商品房销售额	万元	78311	20518	281.7
#住宅	万元	56290	17240	226.5
现房销售额	万元			
#住宅	万元			
期房销售额	万元	78311	20518	281.7
#住宅	万元	56290	17240	226.5

社会消费品零售总额

单位：万元

	2020年	上年同期	增长%
社会消费品零售总额	593815	612120	-3.0
按销售单位所在地分			
城镇	293361	295793	-0.8
乡村	300454	316327	-5.0
按行业分			
批发业	67533	67410	0.2
限额以上			
限额以下	67533	67410	0.2
零售业	446665	458680	-2.6
限额以上	64398	57610	11.8
限额以下	382267	401070	-4.7
住宿业	2602	2884	-9.8
限额以上	248	282	-12.1
限额以下	2354	2602	-9.5
餐饮业	77015	83146	-7.4
限额以上	13137	13053	0.6
限额以下	63878	70093	-8.9

限额以上贸易企业消费品销售额

单位：万元

	1-2月	上年同期	增长%
限上企业销售额合计	69078	46917	47.2
批发业	59936	41420	44.7
零售业	7981	4930	61.9
住宿业	150	55	172.7
餐饮业	1010	512	97.3
限上企业零售额合计	9065	5434	66.8
批发业	19	6	216.7
零售业	7975	4873	63.7
住宿业	30	17	76.5
餐饮业	1041	538	93.5

注：限上企业零售额增速为市反馈数据。

规模以上服务业企业情况

	单位	2020年	上年同期	增长%
规模以上服务业				
企业个数	个	10	7	42.9
营业收入	万元	54882	48873	12.3
营业成本	万元	42649	36695	16.2
营业利润	万元	6315	7312	-13.6
利润总额	万元	6519	7335	-11.1
应付职工薪酬	万元	3769	4612	-18.3
期末用工人数	人	710	853	-16.8
#规模以上营利性服务业				
企业个数	个	7	4	75.0
营业收入	万元	49815	44617	11.7
营业成本	万元	38016	32419	17.3
营业利润	万元	6187	7602	-18.6
利润总额	万元	6377	7586	-15.9
应付职工薪酬	万元	2456	3144	-21.9
期末用工人数	人	558	614	-9.1

财政公共预算收入与支出

单位：万元

	1-2月	上年同期	增长%
一般公共预算收入	20907	12601	65.9
税收收入	18778	10793	74.0
增值税	3598	2493	44.3
企业所得税	1076	662	62.5
个人所得税	241	106	127.4
城市维护建设税	2585	384	573.2
土地增值税	5896	4654	26.7
耕地占用税	2360	254	829.1
非税收入	2129	1808	17.8
一般公共预算支出	45193	20299	122.6
八项支出	28016	15917	76.0
一般公共服务	4350	3035	43.3
公共安全	370	41	802.4
教育	3732	2194	70.1
科学技术	9107	2209	312.3
社会保障和就业	5729	1666	243.9
卫生健康	788	382	106.3
节能环保	1191	1456	-18.2
城乡社区事务	2749	4934	-44.3

注：由区财政局提供。

居民收入与支出情况

单位：元

	2020年	上年同期	增长%
城镇居民			
人均可支配收入	38994.4	38117.7	2.3
工资性收入	24480.6	26649.8	-8.1
经营净收入	11271.9	6326.1	78.2
财产净收入	1346.6	1788.0	-24.7
转移净收入	1895.4	3353.8	-43.5
人均消费支出	13965.3	13954.5	0.1
食品烟酒	3589.3	3539.8	1.4
衣着	943.4	1023.9	-7.9
居住	4024.9	3854.2	4.4
生活用品及服务	1576.0	1927.9	-18.3
交通通信	2325.3	1677.4	38.6
教育文化娱乐	746.8	960.5	-22.3
医疗保健	519.4	677.9	-23.4
农村居民			
人均可支配收入	19663.7	18515.8	6.2
工资性收入	13809.3	16215.5	-14.8
经营净收入	2770.3	1357.3	104.1
财产净收入	264.7	203.6	30.0
转移净收入	2819.5	739.3	281.4
人均消费支出	10234.7	10387.9	-1.5
食品烟酒	3130.8	2412.6	29.8
衣着	571.2	812.9	-29.7
居住	2187.8	1940.1	12.8
生活用品及服务	849.6	1706.5	-50.2
交通通信	1105.2	1185.3	-6.8
教育文化娱乐	1032.1	1421.5	-27.4
医疗保健	1289.6	838.1	53.9

“四上”企业从业人员和工资情况

	单位	2020年	上年同期	增长%
从业人员期末人数	人	27253	25844	5.5
采矿业	人	1075	0	—
制造业	人	16830	18763	-10.3
建筑业	人	5412	3341	62.0
批发和零售业	人	1271	2004	-36.6
交通运输、仓储和邮政业	人	239	164	45.7
住宿和餐饮业	人	69	81	-14.8
房地产业	人	930	764	21.7
租赁和商务服务业	人	91	84	8.3
科学研究和技术服务业	人	173	80	116.3
水利、环境和公共设施管理业	人	87	106	-17.9
教育	人	664	0	—
文化、体育和娱乐业	人	412	457	-9.8
从业员工资总额	千元	1569058	1388052	13.0
采矿业	千元	63531	0	—
制造业	千元	896177	1004356	-10.8
建筑业	千元	329397	155656	111.6
批发和零售业	千元	92674	116691	-20.6
交通运输、仓储和邮政业	千元	17371	12321	41.0
住宿和餐饮业	千元	2698	3624	-25.6
房地产业	千元	87459	60497	44.6
租赁和商务服务业	千元	6358	3326	91.2
科学研究和技术服务业	千元	12492	9137	36.7
水利、环境和公共设施管理业	千元	4587	4911	-6.6
教育	千元	43247	0	—
文化、体育和娱乐业	千元	13067	17533	-25.5

“四上”企业数量

单位：个

	2月末								
	合计	工业	建筑业	批发业	零售业	住宿业	餐饮业	服务业	房地产开发经营业
伊滨区	208	134	13	17	5	2	1	15	21
诸葛镇	40	8	8	6		1		6	11
李村镇	46	26	2		3	1		5	9
庞村镇	72	67		3	1				1
寇店镇	35	21	3	7			1	3	
佃庄镇	15	12		1	1			1	

注：1、“四上”企业是现阶段我国统计工作实践中对达到一定规模、资质或限额的法人单位的一种习惯称谓。包括规模以上工业、有资质的建筑业、限额以上批发和零售业、限额以上住宿和餐饮业、有开发经营活动的全部房地产开发经营业、规模以上服务业法人单位。确定以上法人单位的标准为：

- (1) 规模以上工业：年主营业务收入 2000 万元及以上的工业法人单位。
- (2) 有资质的建筑业：有总承包、专业承包资质的建筑业法人单位。
- (3) 限额以上批发和零售业：年主营业务收入 2000 万元及以上的批发业、年主营业务收入 500 万元及以上的零售业法人单位。
- (4) 限额以上住宿和餐饮业：年主营业务收入 200 万元及以上的住宿和餐饮业法人单位。
- (5) 房地产开发经营业：有开发经营活动的全部房地产开发经营业法人单位。
- (6) 规模以上服务业：年营业收入 2000 万元及以上服务业法人单位，包括：交通运输、仓储和邮政业，信息传输、软件和信息技术服务业，水利、环境和公共设施管理业三个门类 and 卫生行业大类；年营业收入 1000 万元及以上服务业法人单位，包括租赁和商务服务业，科学研究和技术服务业，教育三个门类，以及物业管理、房地产中介服务、房地产租赁经营和其他房地产业四个行业小类；年营业收入 500 万元及以上服务业法人单位，包括：居民服务、修理和其他服务业，文化、体育和娱乐业两个门类，以及社会工作行业大类。

2、上表中“四上”企业数量由统计名录库专业提供。

分镇主要经济指标完成情况（一）

单位：万元

	地区生产总值			第三产业增加值		
	2020年	增长%	增速排序	2020年	增长%	增速排序
伊滨区	1747666	2.4		563511	3.2	
诸葛镇	335733	-4.8	5	144253	2.3	3
李村镇	403943	5.0	1	221338	4.9	1
庞村镇	632933	4.3	2	79423	1.3	5
寇店镇	212822	4.0	3	63030	2.7	2
佃庄镇	162234	2.3	4	55467	2.1	4

	规模以上工业增加值		规模以上工业营业收入		
	1-2月增长%	增速排序	2020年	增长%	增速排序
伊滨区	23.7		2016339	-12.5	
诸葛镇	23.7	2	62609	-82.0	5
李村镇	15.9	4	261454	-7.4	2
庞村镇	26.1	1	1443988	18.3	1
寇店镇	19.2	3	165572	-35.3	3
佃庄镇	0.5	5	82716	-58.3	4

分镇主要经济指标完成情况（二）

单位：万元

	规模以上工业利润总额			规模以上工业亏损企业亏损额		
	2020年	增长%	增速排序	2020年	增长%	增速排序
伊滨区	305936	-5.7		747	-13.8	
诸葛镇	4559	-77.2	5	67	-54.7	
李村镇	21408	-24.2	3	125		
庞村镇	261353	18.3	1			
寇店镇	14926	-70.7	4	47		
佃庄镇	3690	-10.7	2	509	-29.2	

	万元规上工业增加值能耗上升或下降%		固定资产投资	
	1-2月	排序	1-2月增长%	增速排序
伊滨区			52.0	
诸葛镇			45.8	2
李村镇			312.5	1
庞村镇			-67.1	4
寇店镇			-84.7	5
佃庄镇			-28.5	3

注：万元规模以上工业增加值能耗降低率为逆序排位。

分镇主要经济指标完成情况（三）

单位：万元

	社会消费品零售总额			限额以上企业消费品零售额		
	1-2月	增长%	增速排序	1-2月	增长%	增速排序
伊滨区	96745	33.6		9065	66.8	
诸葛镇	18364	25.1	4	664	18.1	5
李村镇	32042	49.6	1	6364	71.7	3
庞村镇	19549	30.7	2	875	102.9	1
寇店镇	14177	22.2	5	487	31.0	4
佃庄镇	12612	29.5	3	675	86.5	2

	财政收入			农村居民人均可支配收入（元）		
	1-2月	增长%	增速排序	2020年	增长%	增速排序
伊滨区	28408	74.0		19663.7	6.2	
诸葛镇	1893	33.9	2	20658.3	6.10	5
李村镇	1912	30.1	3	18713.0	6.14	3
庞村镇	1245	-8.9	4	22655.6	6.17	2
寇店镇	1129	61.3	1	17778.2	6.45	1
佃庄镇	459	-35.1	5	17786.2	6.12	4

注：此处财政收入为地方级。

全市各县（市）区主要经济指标（一）

单位：万元

	地区生产总值			第三产业增加值		
	2020年	增长%	增速排序	2020年	增长%	增速排序
全 市	51283637	3.0		25621000	2.3	
老城区	880007	2.5	12	694163	1.8	11
西工区	3401457	2.5	12	2545238	1.7	14
瀍河区	729288	2.9	9	634022	2.3	10
涧西区	2753892	0.5	16	2318528	0.1	17
吉利区	687697	3.4	5	405137	1.8	11
洛龙区	3927881	4.2	2	2947584	4.1	2
高新区	1732233	5.1	1	736394	3.7	6
伊滨区	1747666	2.4	14	563511	3.2	7
孟津县	3391661	3.6	4	1220461	5.7	1
新安县	5244773	4.1	3	2105049	3.9	4
栾川县	2732846	2.3	15	1179357	2.7	9
嵩 县	2058433	3.0	8	1070476	2.9	8
汝阳县	1852998	3.2	7	917462	3.8	5
宜阳县	3175597	3.4	5	1552607	4.1	2
洛宁县	2084782	2.6	11	1010701	1.8	11
伊川县	4276907	2.7	10	2046151	1.6	15
偃师市	4401559	0.2	17	1804315	0.4	16

全市各县（市）区主要经济指标（二）

	固定资产投资		规模以上工业增加值		万元规上工业增加值能耗上升或下降%	
	1-2月 增长%	增速 排序	1-2月 增长%	增速 排序	1-2月	排序
全 市	40.3		22.0			
老城区	49.4	7	32.0	4		
西工区	61.1	2	27.8	6		
瀍河区	40.3	13	25.0	8		
涧西区	47.0	8	22.9	13		
吉利区	26.9	16	-6.7	17		
洛龙区	30.5	14	36.5	2		
高新区	94.9	1	30.9	5		
伊滨区	52.0	4	23.7	12		
孟津县	25.7	17	22.6	14		
新安县	51.5	5	26.9	7		
栾川县	46.7	9	24.4	11		
嵩 县	27.2	15	24.6	10		
汝阳县	43.8	11	22.0	16		
宜阳县	41.5	12	22.3	15		
洛宁县	50.0	6	38.0	1		
伊川县	45.7	10	24.9	9		
偃师市	60.2	3	35.1	3		

全市各县（市）区主要经济指标（三）

	规上工业营业收入		规上工业利润总额		规上工业亏损企业亏损额	
	2020年 增长%	增速 排序	2020年 增长%	增速 排序	2020年 增长%	增速 排序
全 市	-1.7		11.6		-0.6	
老城区	2.2	5	-30.2	16	46.2	15
西工区	9.4	4	68.2	5	-4.7	10
瀍河区	25.7	2	43.6	8	91.4	16
涧西区	-7.6	14	83.6	3	-66.2	1
吉利区	39.9	1	348.6	1	-9.0	9
洛龙区	1.6	8	-250.2	17	-46.2	3
高新区	-9.9	15	75.6	4	-40.8	5
伊滨区	-12.5	16	-5.7	14	-13.8	8
孟津县	1.7	7	-13.5	15	-44.8	4
新安县	-5.8	12	-0.2	12	127.8	17
栾川县	-2.0	9	15.4	9	12.3	12
嵩 县	-5.2	11	47.7	7	-36.9	6
汝阳县	15.6	3	1.8	11	5.1	11
宜阳县	-6.9	13	67.6	6	-19.3	7
洛宁县	2.0	6	-4.8	13	-64.1	2
伊川县	-3.1	10	147.3	2	18.2	14
偃师市	-25.3	17	13.2	10	14.1	13

注：规模以上工业亏损企业亏损额增速为逆序排位。

全市各县（市）区主要经济指标（四）

单位：万元

	社会消费品零售总额			限额以上企业消费品零售额		
	1-2月	增长%	增速 排序	1-2月	增长%	增速 排序
全 市	3263132	30.1		827564	26.7	
老城区	91644	29.3	13	21734	33.8	11
西工区	436075	28.1	16	222165	14.7	16
瀍河区	142200	30.3	10	52234	41.8	6
涧西区	475455	28.2	15	249887	25.6	14
吉利区	21305	29.0	14	3533	28.6	12
洛龙区	339106	30.8	6	107030	27.3	13
高新区	79497	32.6	3	25680	55.3	4
伊滨区	96745	33.6	1	9065	66.8	2
孟津县	136510	30.1	11	26260	39.5	7
新安县	174991	32.1	5	17821	53.8	5
栾川县	157245	30.6	9	16539	21.9	15
嵩 县	186528	30.8	6	7219	35.4	10
汝阳县	149781	30.7	8	10112	35.5	9
宜阳县	223308	32.9	2	11548	71.0	1
洛宁县	118255	32.4	4	11462	63.0	3
伊川县	222505	28.0	17	13468	7.8	17
偃师市	211982	30.0	12	21809	38.5	8

全市各县（市）区主要经济指标（五）

单位：万元

	一般公共预算收入			一般公共预算支出		
	1-2月	增长%	增速排序	1-2月	增长%	增速排序
全 市	614777	14.9		1213851	45.0	
老城区	16454	10.9	7	27417	29.6	10
西工区	28094	9.0	10	43542	120.4	3
瀍河区	10334	4.1	13	30493	63.2	6
涧西区	32807	-19.3	16	66045	7.8	15
吉利区	8298	-28.0	17	17960	20.0	11
洛龙区	31111	10.0	9	39688	95.6	4
高新区	19041	17.5	5	26242	38.2	7
伊滨区	20907	65.9	1	45193	122.6	2
孟津县	34980	19.8	4	60135	10.4	13
新安县	41095	7.9	12	67421	9.1	14
栾川县	38338	8.3	11	23600	75.8	5
嵩 县	15053	31.5	2	46793	29.8	9
汝阳县	24796	10.5	8	54692	33.0	8
宜阳县	27325	3.8	14	133515	124.0	1
洛宁县	28410	25.4	3	65929	0.6	17
伊川县	32513	-6.0	15	50406	4.5	16
偃师市	35912	12.8	6	46348	11.7	12

全市各县（市）区主要经济指标（六）

单位：万元、元

	规模以上服务业营业收入			居民人均可支配收入		
	2020年	增长%	增速 排序	2020年	增长%	增速 排序
全 市	4462176	5.1		28096.2	3.7	
老城区				37180.8	3.3	15
西工区				43632.8	4.3	10
瀍河区				38994.3	3.6	13
涧西区				40456.3	3.7	12
吉利区				36328.0	3.2	16
洛龙区				32679.2	4.6	6
高新区				35620.0	3.5	14
伊滨区	54882	12.3		28687.7	4.3	10
孟津县				23931.5	4.5	7
新安县				27366.2	5.1	1
栾川县				23596.9	5.0	2
嵩 县				19981.7	4.5	7
汝阳县				18736.3	4.8	3
宜阳县				19734.9	4.7	4
洛宁县				18794.6	4.7	4
伊川县				24146.0	4.5	7
偃师市				29069.5	2.7	17

全市各县（市）区主要经济指标（七）

单位：元

	城镇居民人均可支配收入			农村居民人均可支配收入		
	2020年	增长%	增速排序	2020年	增长%	增速排序
全 市	39286.7	1.7		15901.8	6.2	
老城区	39439.9	1.3	15	17423.4	5.2	15
西工区	46304.0	2.9	1	19940.0	5.8	11
瀍河区	40887.0	1.7	11	19748.6	5.4	13
涧西区	41247.6	1.7	11	23518.5	5.8	11
吉利区	44963.0	1.0	16	18985.6	5.0	16
洛龙区	40833.8	2.5	3	17902.1	6.3	7
高新区	42622.8	1.5	14	17102.7	5.4	13
伊滨区	38994.4	2.3	5	19663.7	6.2	10
孟津县	33517.5	2.4	4	16072.6	6.3	7
新安县	38613.1	2.8	2	18648.3	6.3	7
栾川县	34949.3	2.1	7	14020.8	6.9	1
嵩 县	32570.2	1.9	8	13965.2	6.5	4
汝阳县	30182.9	1.9	8	13048.2	6.7	2
宜阳县	32206.4	1.7	11	13273.9	6.7	2
洛宁县	31736.5	2.3	5	12940.2	6.5	4
伊川县	34402.3	1.9	8	16976.9	6.5	4
偃师市	34862.8	0.8	17	22257.3	4.5	17

全国、全省主要经济指标

	单位	全国		全省	
		1-2月	增长%	1-2月	增长%
生产总值(2020年)	亿元	1015986	2.3	54997.1	1.3
第一产业	亿元	77754	3.0	5353.7	2.2
第二产业	亿元	384255	2.6	22875.3	0.7
第三产业	亿元	553977	2.1	26768.0	1.6
规模以上工业增加值	亿元		35.1		19.0
固定资产投资	亿元		35.0		31.0
工业投资	亿元		34.1		15.5
房地产开发投资	亿元	13986	38.3	574.0	37.8
社会消费品零售总额	亿元	69737	33.8	3883.3	31.6
财政收支					
一般公共预算收入	亿元	41805	18.7	703.0	13.4
一般公共预算支出	亿元	35733	10.5	1724.9	9.5
居民人均可支配收入(2020年)	元	32189	4.7	24810	3.8
城镇居民人均可支配收入	元	43834	3.5	34750	1.6
农村居民人均可支配收入	元	17131	6.9	16108	6.2

2021 年规模以上工业实现开门红

2021 年开年以来，规模以上工业整体运行情况良好，前两个月累计完成规模以上工业增加值 16.5 亿元，同比增长 23.7%。增速较正常年份高出许多的主要原因有两个方面：一是 2020 年年初受疫情影响较严重，整个 2 月份规模以上工业企业基本处于全面停产的状态，导致当期的规模以上工业增加值出现负增长的情况，增速为 -14.2%，本期恢复了正常生产经营，与同期相比增速较高。二是河南中烟工业公司洛阳卷烟厂今年开始正式进入我区规模以上工业企业名录库，该企业产值较大且增加值率较高，今年前两个月累计实现增加值 6 亿元，占全区 149 家规模以上工业企业总增加值的 36.5%，且增速达到了 32.6%，对全区规模以上工业增加值增速起到了较大的拉动作用。

分镇完成情况如下：

诸葛镇近几年受开发建设影响，许多不符合规划的企业纷纷拆迁外移，规模以上工业增加值完成情况一直较差，但是本期由于河南中烟工业公司洛阳卷烟厂的迁入，使得其规模以上工业增加值完成情况从根本上发生了改变，本期完成 6.5 亿元，占全区规模以上工业增加值总量的 39.5%，增速达到 23.7%。

李村镇从上报情况看，近两年规模以上工业企业发展相对缓慢，本期完成规模以上工业增加值 1.5 亿元，占全区规模以上工业

增加值总量的 9%，同比增长 15.9%。

庞村镇工业发展速度较快，今年规模以上工业企业总数为 69 家，较同期增长了 15%，本期完成规模以上工业增加值 7.5 亿元，占全区规模以上工业增加值总量的 45.4%，增速达到 26.1%。

寇店镇从报表上报情况看，近两年规模以上工业企业发展情况亦不是很理想，本期完成规模以上工业增加值 8700 万元，占全区规模以上工业增加值总量的 5.3%，同比增长 19.2%。

佃庄镇受退城入园影响，近年以来工业发展情况较差。其主要表现在以下两个方面：一是从在库规模以上工业企业数量上来看，今年在库企业数为 13 家，较去年同期的 19 家下降 32%，从统计专业来讲，“要有数，先入库”，在库规模以上工业企业数量的锐减，从根本上使得规模以上工业发展缓慢；二是在库企业发展缓慢。一直以来该镇完成规模以上工业增加值排名前两位的企业，分别是洛阳市东园化工有限公司和洛阳市太学染化有限公司，但是从目前情况来看，受政策影响，这两家企业随时面临拆迁，所以从上报数据来看，今年完成增加值较同期来说未见增长。这使得该镇本期完成规模以上工业增加值仅仅 1200 万元，占全区规模以上工业增加值总量的 0.7%，同比增长 0.5%。

（撰稿：工业科 陈先明）